

Stav připojení knihoven České republiky k internetu v závěru roku 2001

Zpráva z průzkumu

Knihovny zřizované kraji, okresy a obcemi

Typ zprávy:
Výběr údajů o veřejných knihovnách

Zpracovali:
PhDr. Vít Richter, Bc. Marta Hejhálková



Národní knihovna ČR
Koordinační centrum programu VISK
Praha

Květen 2002

Obsah

1. Základní údaje o průzkumu	3
2. Celkový počet počítačů v knihovnách	6
3. Průměrný počet počítačů v jednotlivých typech knihoven	7
4. Počet knihoven používajících vnitřní síť LAN	8
5. Počet počítačů napojených na vnitřní síť LAN	10
6. Počet knihoven napojených na internet	12
7. Počet počítačů napojených na internet	14
8. Počet souběžně pracujících počítačů napojených na internet	16
9. Plánování rozšíření počtu stanic napojených na internet	17
10. Připojení k internetu z hlediska vlastnictví	18
11. Provoz internetu v průběhu týdne (rozsah provozní doby)	20
12. Technologie připojení k internetu	31
13. Rychlost připojení k internetu	34
14. Měsíční výdaje za připojení k internetu	47
15. Možnost a zájem knihoven změnit poskytovatele internetu	52
16. Používání automatizovaného knihovnického systému	54

1. Základní údaje o průzkumu

Název průzkumu	Stav napojení knihoven České republiky k internetu v závěru roku 2001																																																				
Typ průzkumu	Kvantitativní																																																				
Lokalita	Knihovny v rámci České republiky																																																				
Cílová skupina knihoven	Knihovny poskytující veřejné knihovnické a informační služby, vybavené ICT a připojené na internet. Rozhodující skupinu knihoven představovaly knihovny poskytující služby nejširší veřejnosti, zejména knihovny zřizované obcí, městem, okresem a krajem																																																				
Výběrový soubor	<p>Průzkumu se celkově zúčastnilo 1144 knihoven. Z tohoto množství 200 knihoven nebylo v době průzkumu vybavenou ICT a nebo připojeno na internet. Proto byla zpracovávána pouze data z 944 knihoven. Základní členění:</p> <table border="1"> <thead> <tr> <th></th> <th>Celkem knihoven</th> <th>Nemá počítač</th> <th>Má počítač</th> </tr> </thead> <tbody> <tr> <td>Obecní</td> <td>497</td> <td>193</td> <td>304</td> </tr> <tr> <td>Městské</td> <td>308¹</td> <td>7</td> <td>301</td> </tr> <tr> <td>Okresní</td> <td>119¹</td> <td>0</td> <td>119</td> </tr> <tr> <td>Krajské</td> <td>36¹</td> <td>0</td> <td>36</td> </tr> <tr> <td>Lékařské</td> <td>40</td> <td>0</td> <td>40</td> </tr> <tr> <td>Vysokoškolské</td> <td>48</td> <td>0</td> <td>48</td> </tr> <tr> <td>Výzkumné</td> <td>41</td> <td>0</td> <td>41</td> </tr> <tr> <td>Muzejní</td> <td>24</td> <td>0</td> <td>24</td> </tr> <tr> <td>Archivní</td> <td>14</td> <td>0</td> <td>14</td> </tr> <tr> <td>Školní</td> <td>11</td> <td>0</td> <td>11</td> </tr> <tr> <td>Jiné</td> <td>6</td> <td>0</td> <td>6</td> </tr> <tr> <td>Celkem</td> <td>1144</td> <td>200</td> <td>944</td> </tr> </tbody> </table>		Celkem knihoven	Nemá počítač	Má počítač	Obecní	497	193	304	Městské	308 ¹	7	301	Okresní	119 ¹	0	119	Krajské	36 ¹	0	36	Lékařské	40	0	40	Vysokoškolské	48	0	48	Výzkumné	41	0	41	Muzejní	24	0	24	Archivní	14	0	14	Školní	11	0	11	Jiné	6	0	6	Celkem	1144	200	944
	Celkem knihoven	Nemá počítač	Má počítač																																																		
Obecní	497	193	304																																																		
Městské	308 ¹	7	301																																																		
Okresní	119 ¹	0	119																																																		
Krajské	36 ¹	0	36																																																		
Lékařské	40	0	40																																																		
Vysokoškolské	48	0	48																																																		
Výzkumné	41	0	41																																																		
Muzejní	24	0	24																																																		
Archivní	14	0	14																																																		
Školní	11	0	11																																																		
Jiné	6	0	6																																																		
Celkem	1144	200	944																																																		
Metoda sběru dat	<p>Vyplnění anketního dotazníku ve formě webového formuláře (viz. příloha).</p> <p>Formulář a sběrný program zpracoval ing. Martin Svoboda, Státní technická knihovna. Provoz formuláře a návazné databáze byl zajištěn na serveru Státní technické knihovny.</p> <p>Knihovny byly k vyplnění anketního dotazníku vyzvány individuální e-mailovou zprávou a v elektronických konferencích KNIHOVNA, VYSKA, REGION, UKR a SKIP.</p>																																																				
Terénní sběr dat	Od 13. listopadu do 30. listopadu 2001																																																				
Počítačové zpracování	Programem Microsoft EXCEL - Bc. Marta Hejhálková																																																				
Zpracování zprávy	Koordinační centrum programu VISK v Národní knihovně ČR: PhDr. Vít Richter, Bc. Marta Hejhálková, PhDr. Ivo Hoch																																																				

¹ Uvedený údaj zahrnuje knihovny a jejich pobočky. Průzkumu se zúčastnilo 269 městských knihoven, 60 knihoven v okresních městech a 14 krajských knihoven.

Průzkum stavu připojení knihoven České republiky k internetu v závěru roku 2001 (dále jen průzkum) byl iniciován na společném zasedání zástupců ministerstva dopravy a spojů, ministerstva kultury a firmy Český Mobil, a.s. dne 4. října 2001. Základním cílem průzkumu bylo zmapování stavu připojení českých knihoven k síti internet a vytvoření informační báze pro zpracování nabídky Českého Mobilu, a.s. na podporu napojování knihoven k internetu.

Základní struktura otázek byla navržena zástupci Českého Mobilu a byla doplněna o některé další otázky s vazbou na problematiku automatizace v knihovnách. Některé otázky byly koncipovány tak, aby bylo možno provést srovnání údajů z obdobného průzkumu, který provedla Národní knihovna ČR v závěru roku 1997².

Průzkum byl primárně orientován na knihovny zřizované či provozované obcemi, městy, okresy a kraji a dalšími orgány státní správy, ale výzvou k vyplnění dotazníku byly osloveny všechny typy knihoven.

Dotazník vyplnilo celkem 1144 knihoven všech typů a ze všech oblastí. Z tohoto množství nebylo 200 knihoven zatím vybaveno výpočetní technikou, a proto byly z hodnocení vyřazeny. Pro účely Průzkumu bylo analyzováno 944 dotazníků.

Vypovídací schopnost průzkumu bylo možno v některých případech ověřit srovnáním se statistickými údaji z jednotlivých sítí knihoven. Knihovny byly rozděleny do následujících kategorií:

- **Obecní knihovny** – knihovny zřizované obcí (relevantnost zjištěných údajů přibližně 50%)
- **Městské knihovny** – knihovny zřizované městy (relevantnost zjištěných údajů přibližně 50%)
- **Knihovny v okresních městech** – knihovny zřizované okresními úřady nebo okresními městy (účast v Průzkumu více než 90%)
- **Krajské knihovny** – knihovny zřizované krajem – do průzkumu byly zařazeny i ty knihovny, které v době průzkumu nebyly zřizovány krajem, ale které se měly v budoucnu stát krajskými knihovnami, tzn. okresní knihovny v Karlových Varech, Pardubicích, Havlíčkově Brodě a Zlíně (účast v Průzkumu 100%)
- **Lékařské knihovny** – knihovny všech typů lékařských zařízení včetně Národní lékařské knihovny (účast v Průzkumu 22%)
- **Vysokoškolské knihovny** – všechny typy knihoven vysokých škol (účast v Průzkumu 80% - nejdůležitější knihovny v rámci VŠ)
- **Výzkumné knihovny** – knihovny Akademie věd ČR a další knihovny působící v rámci výzkumných ústavů (účast v Průzkumu 60%)
- **Muzejní knihovny** – knihovny muzeí a galerií včetně Knihovny Národního muzea (účast v Průzkumu 9%)
- **Archivní knihovny** – knihovny okresních a oblastních archivů
- **Školní knihovny** – knihovny základních a středních škol (účast v Průzkumu pouze 0,2%, údaje školních knihoven nebyly analyzovány)
- **Jiné odborné knihovny** – zbývající odborné knihovny, např. Národní knihovna ČR, Státní technická knihovna, Parlamentní knihovna, knihovna ministerstva financí apod.

² RICHTER, Vít. Využívání informačních technologií v knihovnách ČR. Čtenář, 50, 1998, č.7 -8, s. 194 – 201.
RICHTER, Vít. Využívání informačních technologií v knihovnách ČR. Čtenář, 50, 1998, č. 12, s. 341 – 348.

Tato zpráva se zaměřuje na podrobnou analýzu údajů o krajských knihovnách, knihovnách v okresních městech zřizovaných okresními úřady nebo příslušnými městy, městských knihovnách a knihovnách obcí. Některé údaje jsou analyzovány i z hlediska velikosti obce, ve které knihovny působí. Pro tyto účely byly zvoleny tyto velikostní kategorie obcí:

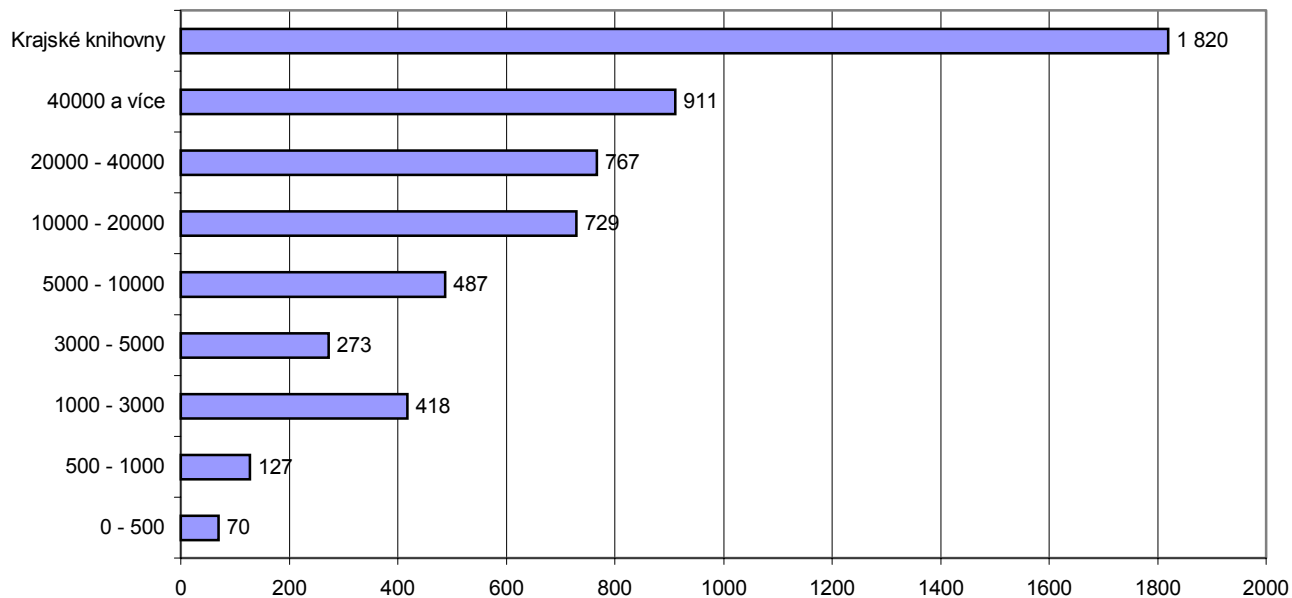
- 0 – 500 obyvatel
- 500 – 1000 obyvatel
- 1000 – 3000 obyvatel
- 3000 – 5000 obyvatel
- 5000 – 10000 obyvatel
- 10000 – 20000 obyvatel
- 20000 – 40000 obyvatel
- 40000 a více obyvatel
- Krajské knihovny

PhDr. Vít Richter
12. května 2002

2. Celkový počet počítačů v knihovnách

Koncem roku 2001 bylo v 759 sledovaných knihovnách celkově k dispozici 5 602 počítačů

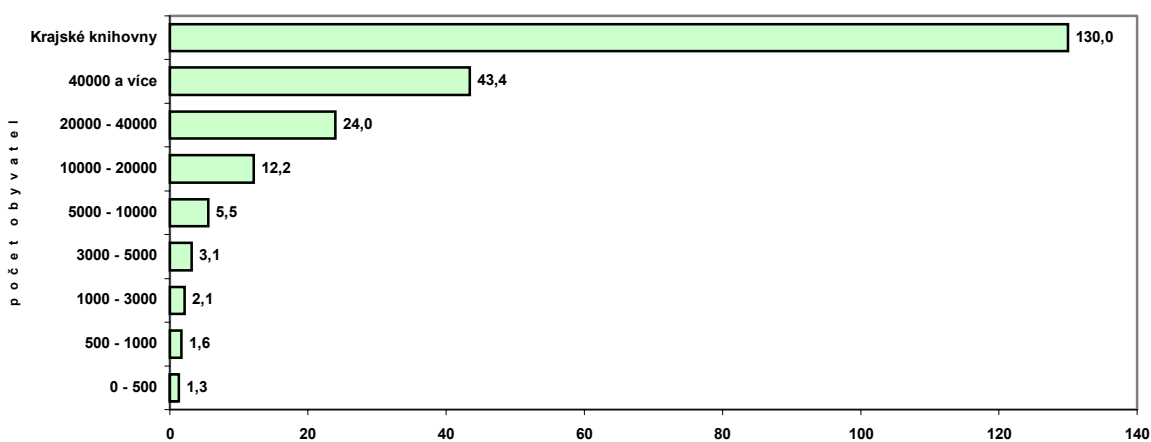
Celkový počet počítačů ve veřejných knihovnách



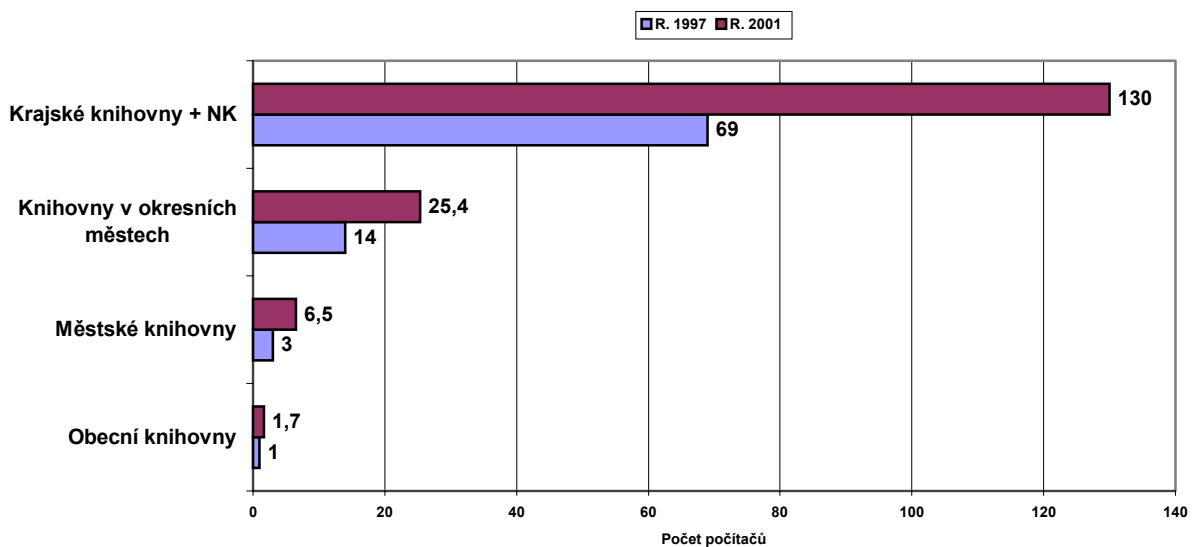
3. Průměrný počet počítačů v knihovnách

- Celkově bylo koncem roku 2001 v 759 sledovaných knihovnách k dispozici 5 602 počítačů.
- Největší nárůst byl zaznamenán v městských knihovnách (o 117%). V okresních a krajských knihovnách vzrostl průměrný počet počítačů přibližně o 80%, následují obecní knihovny s nárůstem o 70%.

Průměrný počet počítačů v knihovně



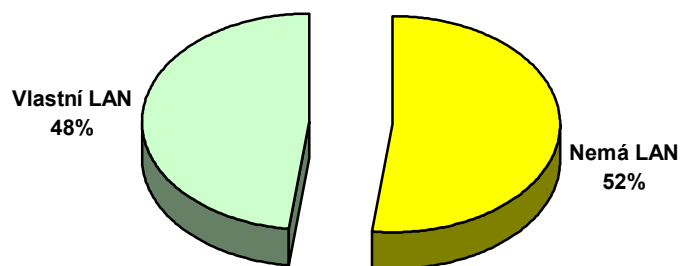
Průměrné počty počítačů v knihovnách



4. Počet knihoven používajících vnitřní síť LAN

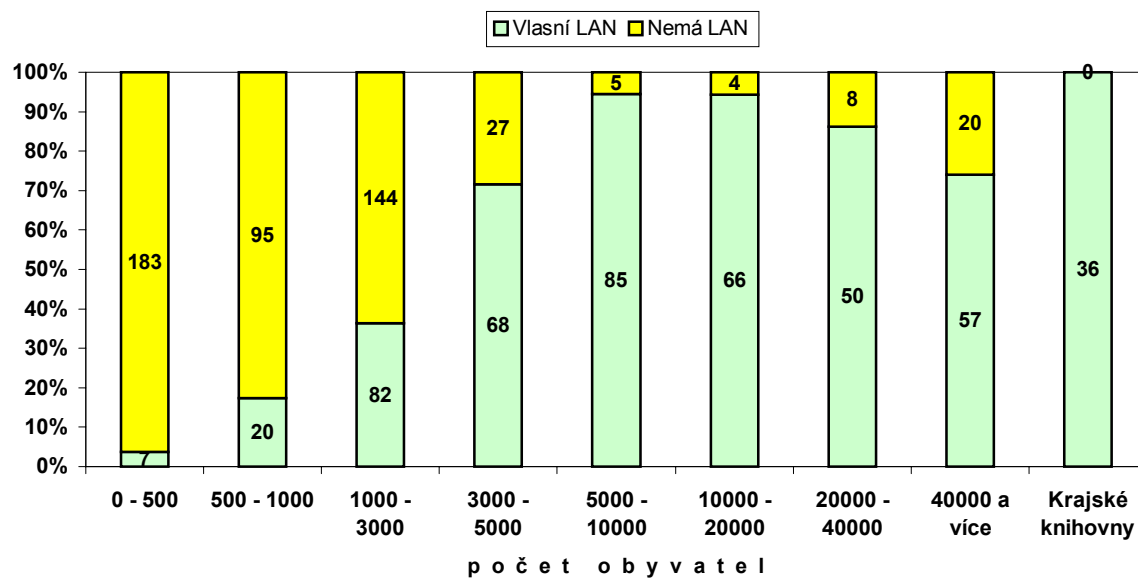
- Vnitřní síť LAN vlastní 48% knihoven.
- Krajské knihovny provozují LAN ve 100 %. Této hodnotě se přibližují i městské a okresní.
- Podstatný rozdíl je u skupiny obecních knihoven, kde využití sítě LAN nedosahuje 60%.
- Ve srovnání s rokem 1997 je možné téměř ve všech skupinách knihoven zaznamenat dynamický růst. Největší nárůst zaznamenáváme v kategorii obecních knihoven, kde v roce 1997 používaly síť LAN pouze dvě knihovny, zatímco v roce 2001 již 171 knihoven. Rovněž v městských knihovnách se vybavenost sítě LAN zvýšila více než trojnásobně.

Knihovny s vnitřní sítí LAN ve VK

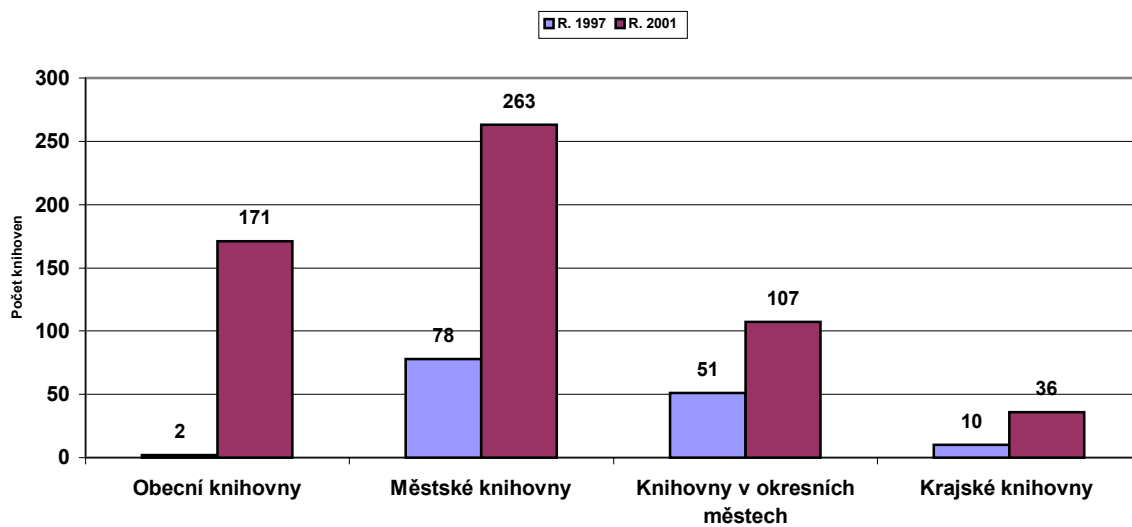


Celkem knihoven	Nemá LAN	Vlastní LAN
935	486	449

Knihovny s vnitřní sítí LAN



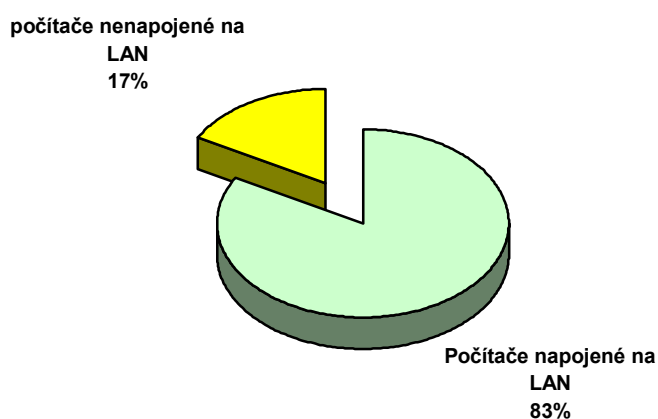
Knihovny s vlastní sítí LAN



5. Počet počítačů napojených na vnitřní síť LAN

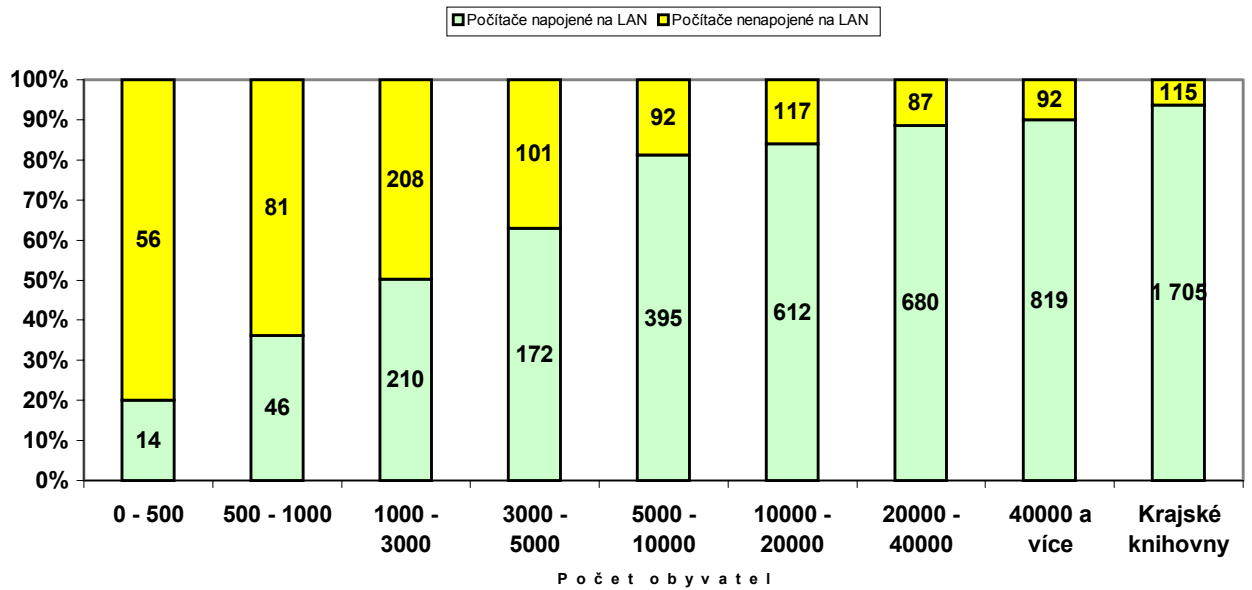
- Z celkového množství počítačů ve veřejných knihovnách (5 602) je více než tři čtvrtiny zapojených do sítě LAN. Procentuálně vyjádřeno je to 83% počítačů napojených na LAN a 17% počítačů, které napojeny nejsou.
- Ve srovnání s rokem 1997 i v tomto případě dochází k více než stoprocentnímu nárůstu, i když vzájemné proporce mezi množstvím napojených a nenapojených počítačů k síti LAN se téměř nezměnily.

Počítače napojené na LAN



Počítače napojené na LAN	počítače nenapojené na LAN	Celkem
4653	949	5602

Počítače napojené na vnitřní síť LAN



6. Počet knihoven napojených na internet

- S největší dynamikou nových připojení na internet je nutno v nejbližším období počítat v kategorii obecních a městských knihoven. Převážně se bude jednat o knihovny působící v obcích s počtem do 2000 obyvatel³.
- V kategoriích okresní knihovny, krajské knihovny a městské knihovny v městech do 10000 obyvatel jsou na internet napojeny v podstatě všechny knihovny.
- Podle údajů Koordinačního centra programu VISK zbývá v ostatních kategoriích napojit cca 5000 knihoven. Této úrovni by mělo být dosaženo nejpozději do konce roku 2006. Termín je stanoven všem provozovatelům knihoven knihovním zákonem č. 257/2001.
- V roce 1997 nebyla na internet napojena žádná obecní knihovna, zatímco v roce 2001 počet připojených knihoven dosáhl hodnoty 302. Počet napojených městských knihoven stoupl více než desetkrát.

Knihovny napojené na internet v roce 2001 – údaje z průzkumu

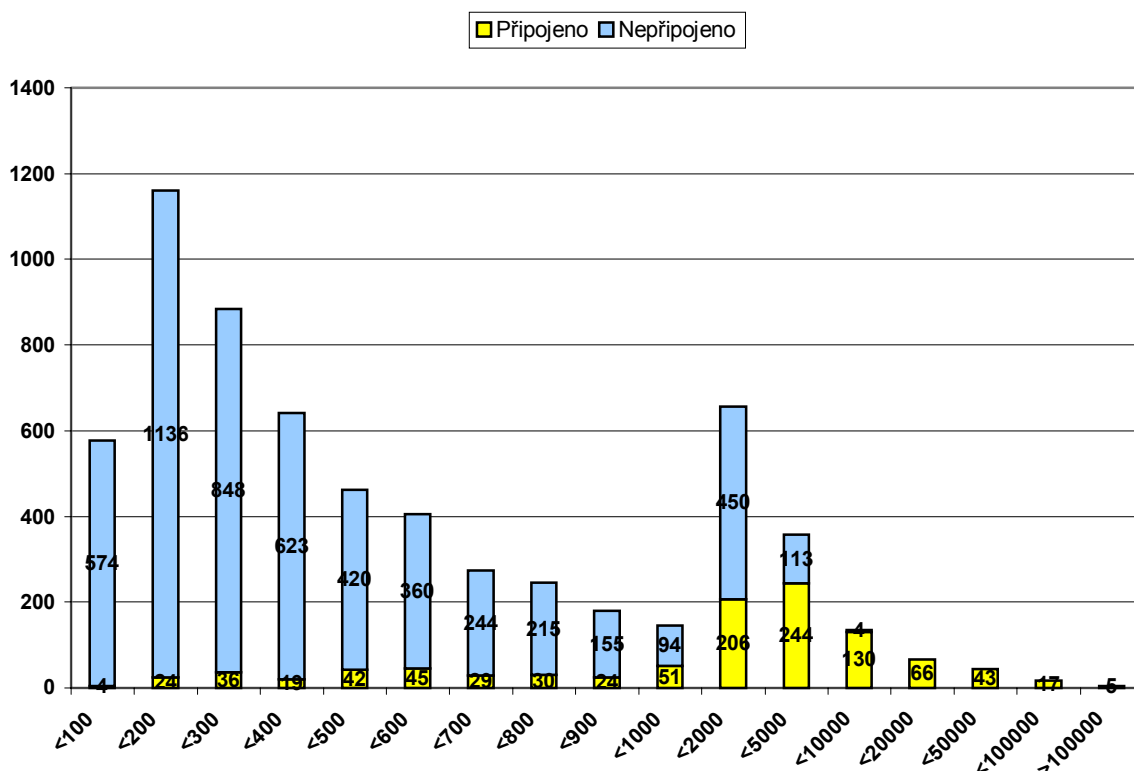
	Knihovny napojené na internet
Obecní	302
Městské	299
Okresní	114
Krajské	36
Lékařské	40
VŠ	48
Výzkumné	41
Muzejní	23
Archivní	12
Školní	10
Jiné	6
CELKEM	931

Knihovny napojené na internet v roce 1997 – údaje z průzkumu

obecní	0
městské	29
okresní	40
státní vědecké knihovny	10
ústřední odborné knihovny	4
VŠ	47
výzkumné	18
lékařské	20
ostatní knihovny	19
celkem	187

³ Podle statistických údajů je v ČR celkem 6244 obcí, z nichž 5625 má méně než 2000 obyvatel. V obcích do 2000 obyvatel žije 2,6 mil. lidí, což je více než čtvrtina celé populace

Stav připojení na internet u knihoven zřizovaných obcemi
Stav: konec roku 2001



Obce dle počtu obyvatel
Veřejné knihovny napojené na internet v okresech ČR – stav prosinec 2001⁴

Okres	Počet knihoven
Beroun, Brno - město, Most, Plzeň, Rakovník, Sokolov, Tachov, Ústí nad Labem	do 5
Česká Lípa, Havlíčkův Brod, Cheb, Jablonec nad Nisou, Jihlava, Kolín, Kroměříž, Liberec, Louny, Mělník, Mladá Boleslav, Nový Jičín, Pelhřimov, Písek, Plzeň - jih, Praha – východ, Rokycany, Rychnov nad Kněžnou, Svitavy, Strakonice, Teplice, Trutnov	6 až 10
Blansko, Bruntál, České Budějovice, Český Krumlov, Domažlice, Hodonín, Chomutov, Chrudim, Kladno, Klatovy, Kutná Hora, Litoměřice, Náchod, Nymburk, Ostrava, Plzeň - sever, Praha - město, Prachatice, Příbram, Semily, Uherské Hradiště, Ústí nad Orlicí, Žďár nad Sázavou	11 až 15
Benešov, Děčín, Karviná, Karlovy Vary, Opava, Pardubice, Praha - západ, Prostějov, Tábor, Vyškov, Zlín	16 až 20
Brno – venkov, Frýdek – Místek, Jeseník, Jičín, Jindřichův Hradec, Třebíč	21 až 25
Břeclav, Olomouc	26 až 30
Hradec Králové, Přerov, Šumperk, Vsetín, Znojmo	31 až 40

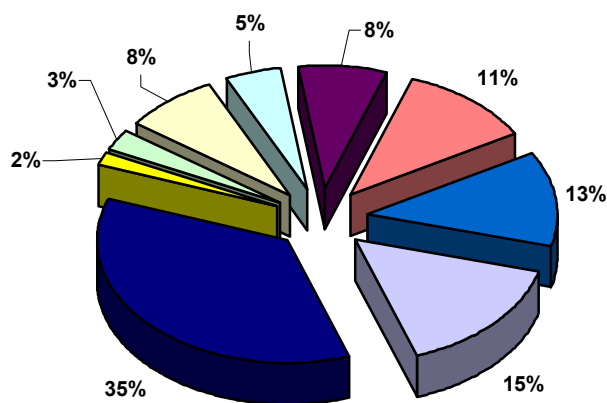
⁴ Poznámka: výše uvedené údaje nebyly zjištěny v rámci průzkumu, ale byly získány z evidence Koordinačního centra program VISK

7. Počet počítačů napojených na internet

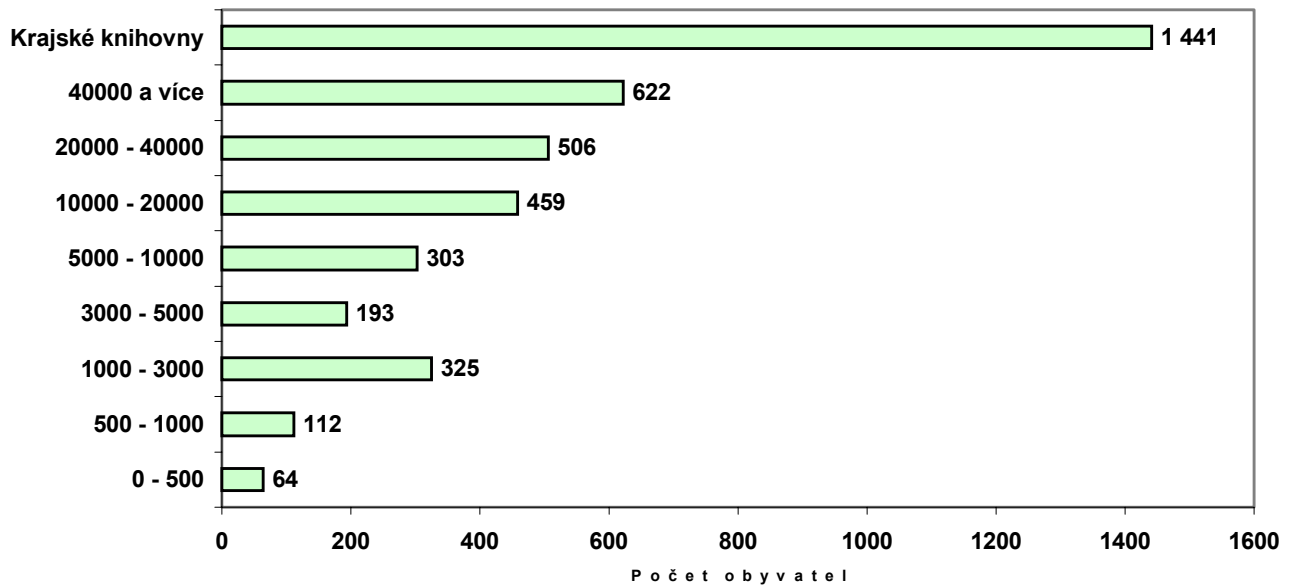
- Z celkového množství počítačů (5 602) pracujících v knihovnách je na internet napojeno 72% (tj. 4 025 počítačů).
- Zbývající čtvrtina počítačů je používána pouze pro vnitřní provoz knihoven, zejména pro automatizovaný knihovnický systém, tvorbu databází, ekonomické agendy apod.
- Ve srovnání s rokem 1997 došlo k největšímu progresu v kategorii obecních knihoven, kde v roce 1997 nebyl k internetu připojen ještě ani jediný počítač.
- V kategorii městských knihoven vzrostl počet napojených stanic téměř 17x, v okresních knihovnách 7x a krajských knihovnách 3x.

Počítače napojené na internet

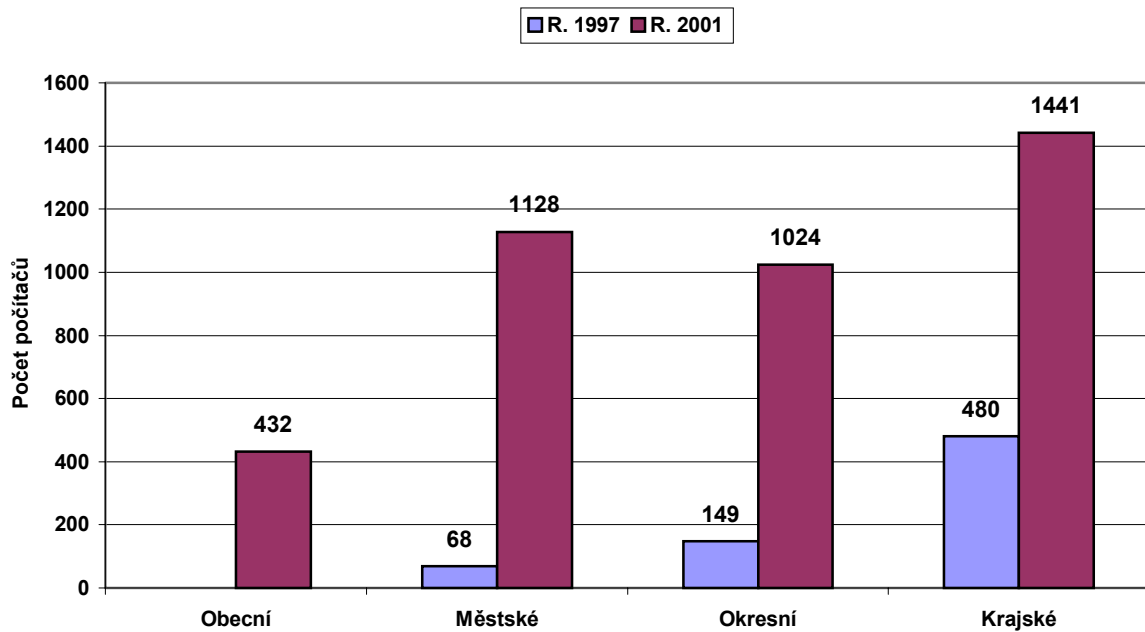
■ 0 - 500
 ■ 500 - 1000
 ■ 1000 - 3000
 ■ 3000 - 5000
 ■ 5000 - 10000
 ■ 10000 - 20000
 ■ 20000 - 40000
 ■ 40000 a více
 ■ Krajské knihovny



Počítače napojené na internet



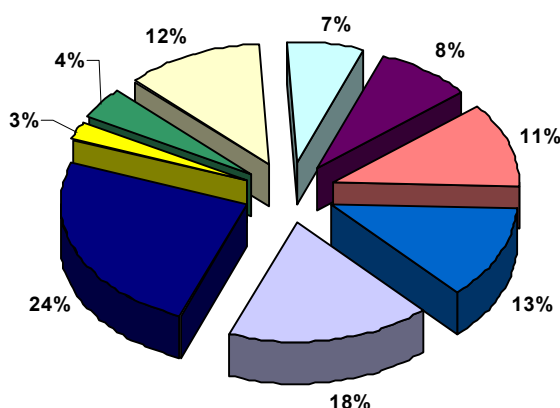
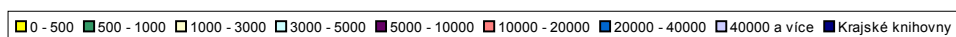
Počty počítačů připojených k internetu



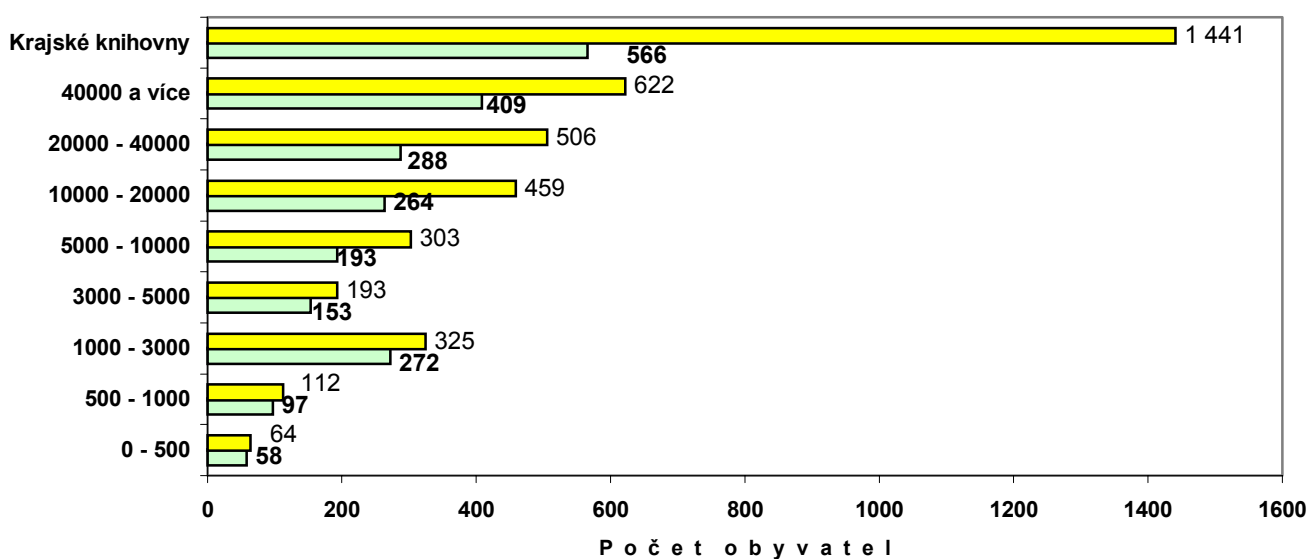
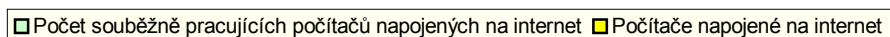
8. Počet souběžně pracujících počítačů napojených na internet

- 61% všech počítačů v knihovnách napojených na internet je v průběhu provozní doby souběžně v provozu a využívá síť internet.
- V jednotlivých typech knihoven a v knihovnách různé velikosti jsou počty souběžně pracujících počítačů značně odlišné a pohybují se od 24% až do 90%.

Počet souběžně pracujících počítačů napojených na internet



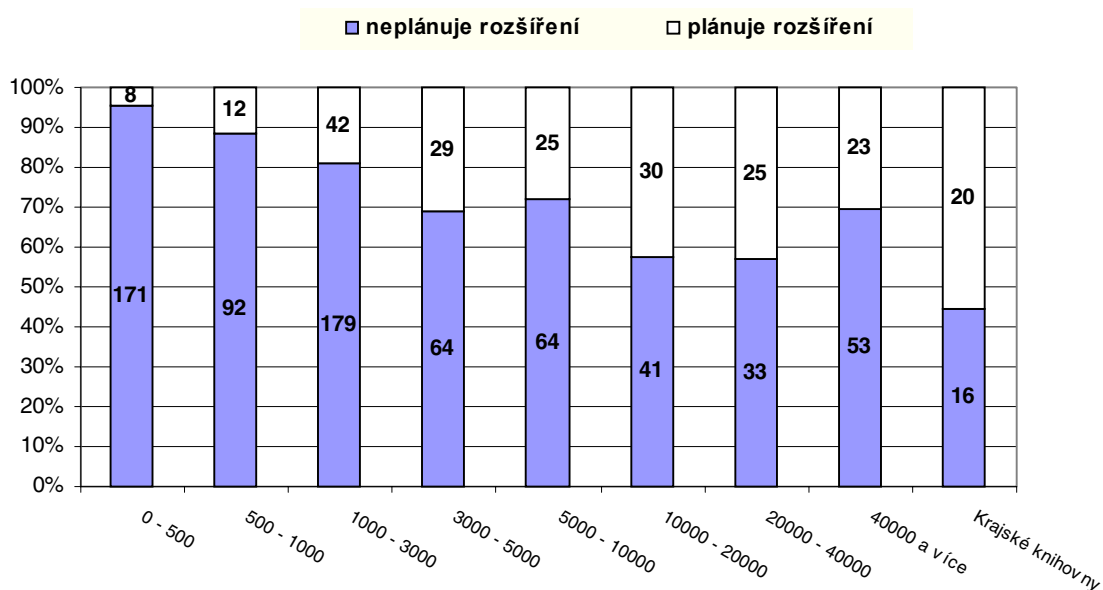
Počet souběžně pracujících počítačů napojených na internet



9. Plánování rozšíření počtu stanic napojených na internet

- Pouze jedna čtvrtina (23%) dotázaných knihoven počítá s rozšiřováním počtu stanic napojených na internet.
- Největší zájem o rozšíření počtu stanic napojených na internet je v kategorii krajských knihoven a v městech s 10 000 - 40 000 obyvatel.
- Do grafu jsou zahrnuty knihovny včetně poboček.

Plány knihoven na rozšíření počtu stanic napojených na internet



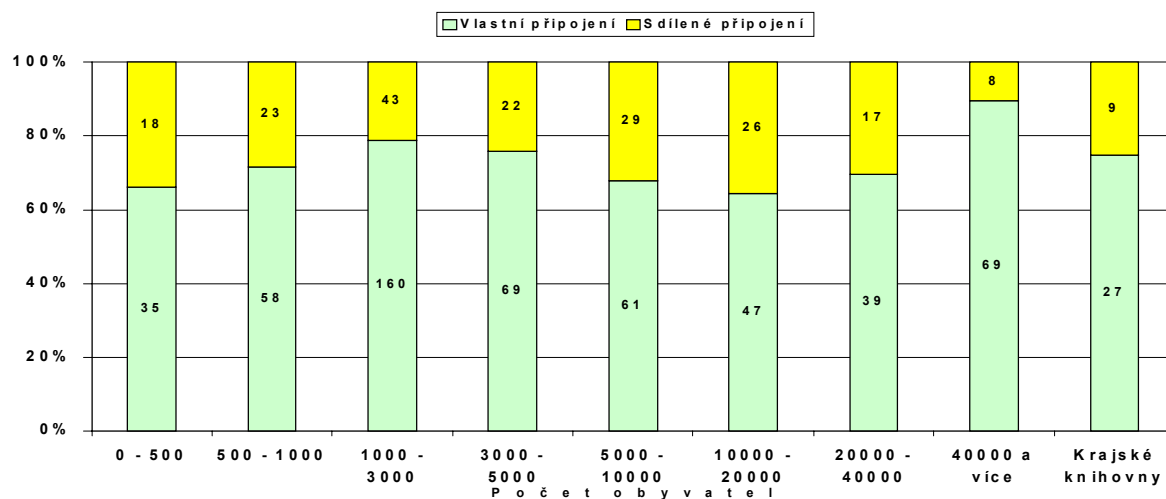
Plány knihoven na rozšíření počtu stanic napojených na internet

	Neplánují rozšíření	%	Plánují rozšíření	%	CELKEM
Obecní	444	89	53	11	497
Městské	216	70	92	30	308
Okresní	70	59	49	41	119
Krajské	15	42	21	58	36

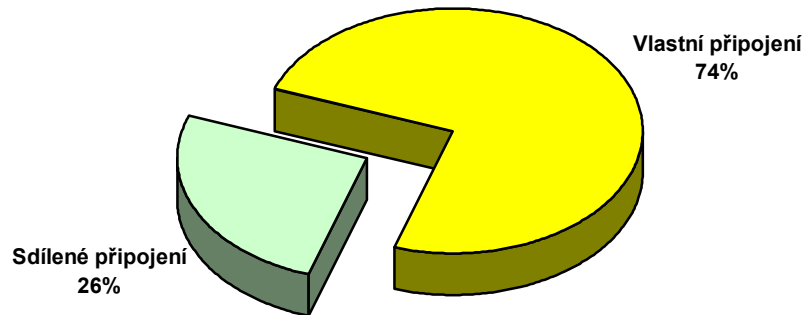
10. Připojení k internetu z hlediska vlastnictví

- V síti obecních, městských, okresních a krajských knihoven využívá sdílené připojení maximálně 1 čtvrtina knihoven.
- Pokud knihovny sdílejí s nějakou institucí připojení na internet, jedná se v naprosté většině (93%) o nekomerční subjekty, např. obecní úřady a úřady státní správy (67%), školy (15%) a jiné nekomerční subjekty (11%).
- Pouze 5% knihoven sdílí připojení na internet s komerčním subjektem.

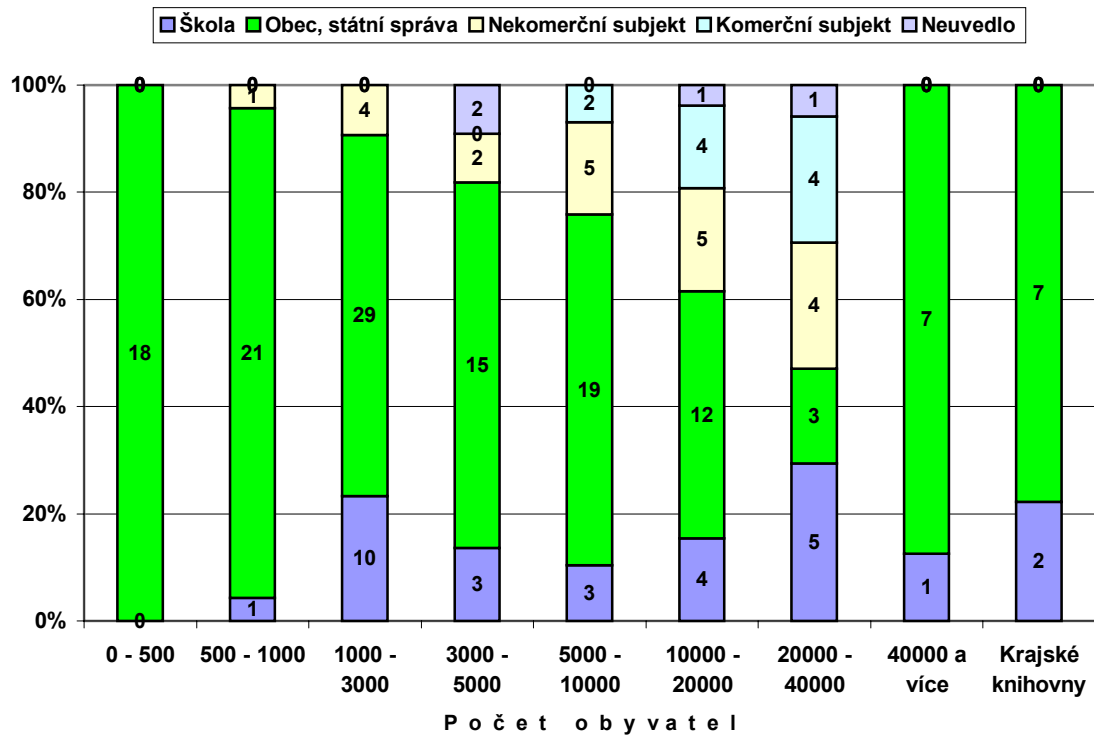
Vlastnictví připojení na internet ve veřejných knihovnách



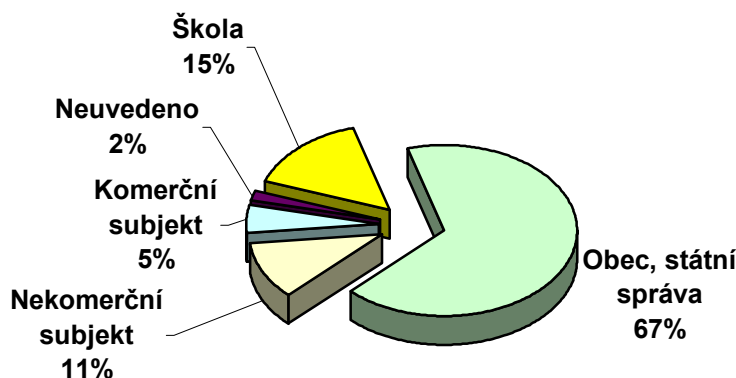
Druh připojení na internet ve VK



Instituce, s nimiž veřejné knihovny nejčastěji sdílejí připojení na internet



Instituce, s nimiž veřejné knihovny nejčastěji sdílejí připojení na internet



11. Provoz internetu v průběhu týdne (rozsah provozní doby)⁵

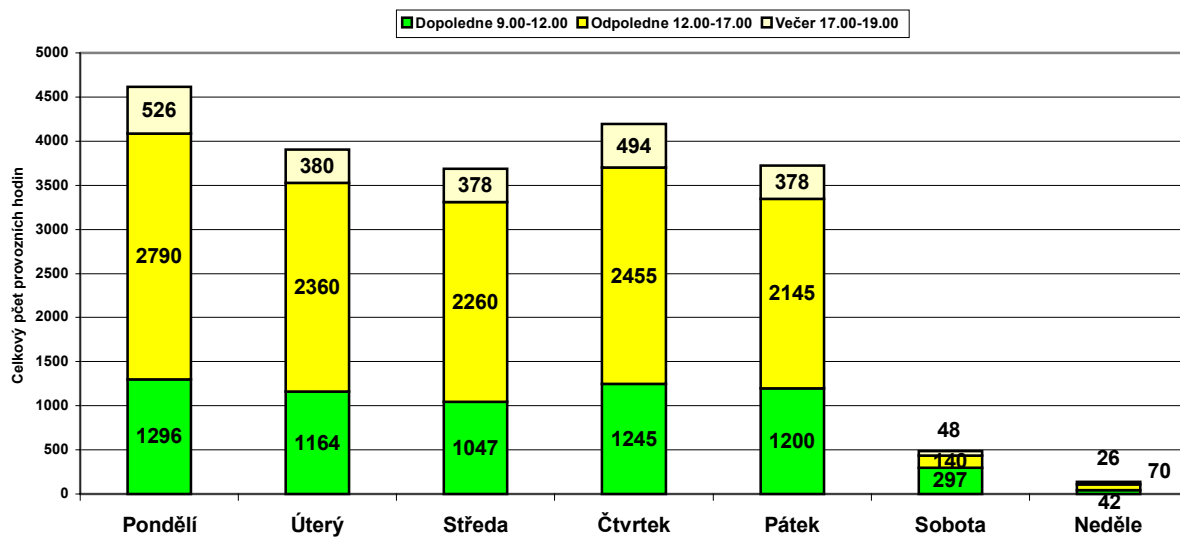
- Rozsah provozní doby⁶, kdy je v knihovnách využíván a zpřístupňován internet, se v pracovních dnech pondělí až pátek liší pouze nepatrně. Mírné zvýšení můžeme zaznamenat v pondělí a ve čtvrtek, naopak mírný pokles v pátek.
- Výrazný pokles je zaznamenán v sobotu a v neděli, kdy se využívání internetu pohybuje v rozsahu 0 – 1% celkového časového objemu v rámci týdne.
- V průběhu pracovních dnů připadá 59% provozní doby internetu na odpoledne v období od 12.00 do 17.00, 30% provozní doby na dopoledne od 9.00 do 12.00 a pouze 11% z celkové provozní doby na období po 17.00 hodin.
- Zaznamenané proporce jsou podobné ve všech typech knihoven.
- Délka doby, v níž je zpřístupňován internet, roste úměrně s počtem obyvatel, takže zatímco v obcích, které mají do 500 obyvatel, je nejčastěji otevřeno 6 – 10 hodin v týdnu, v obcích s 1 000 – 3 000 obyvatel již hovoříme o 21 – 30 hodinách, v obcích s 10 000 – 20 000 je to 31 – 40 hodin a v městech, v nichž žije více než 40 000 obyvatel, je internet běžně přístupný 41 – 50 hodin v týdnu.
- 55% veřejných knihoven zpřístupňuje internet 21 – 40 hodin v týdnu.

⁵ Provozní doba internetu byla sledována každý den v týdnu ve třech částech dne:

- Dopoledne od 9.00 do 12.00 hodin, tj. 3 hodiny
- Odpoledne od 12.00 do 17.00 hodin, tj. 5 hodin
- Večer od 17.00 do 19.00 hodin, tj. 2 hodiny

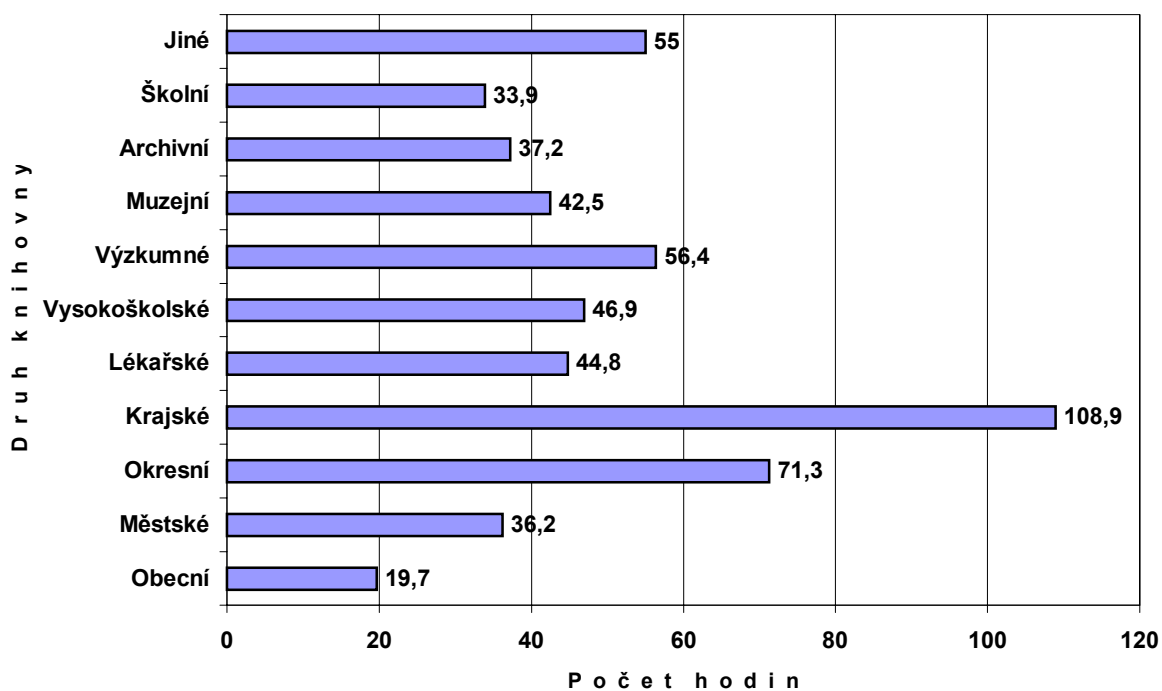
⁶ Z údajů o výši výdajů za úhradu využívání internetu vyplývá, že v případě knihoven, které mají komutovanou linku nebo připojení ISDN, znamenají časové údaje rozsah provozní doby knihovny, a nikoliv čas vlastního využívání internetu.

Počet hodin provozu internetu - veřejné knihovny

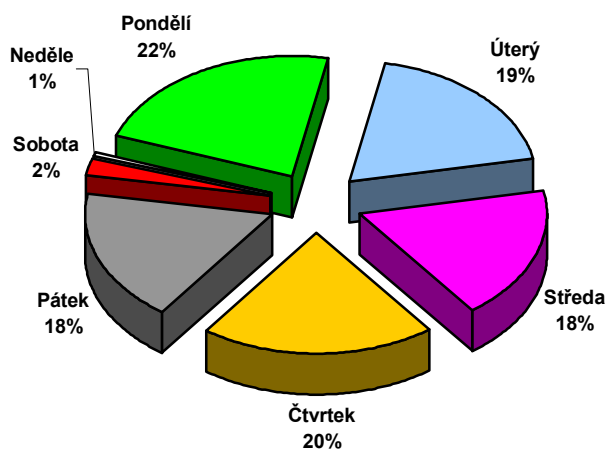


Poznámka: Do průměrné provozní doby byly zahrnuty údaje za knihovny i jejich pobočky

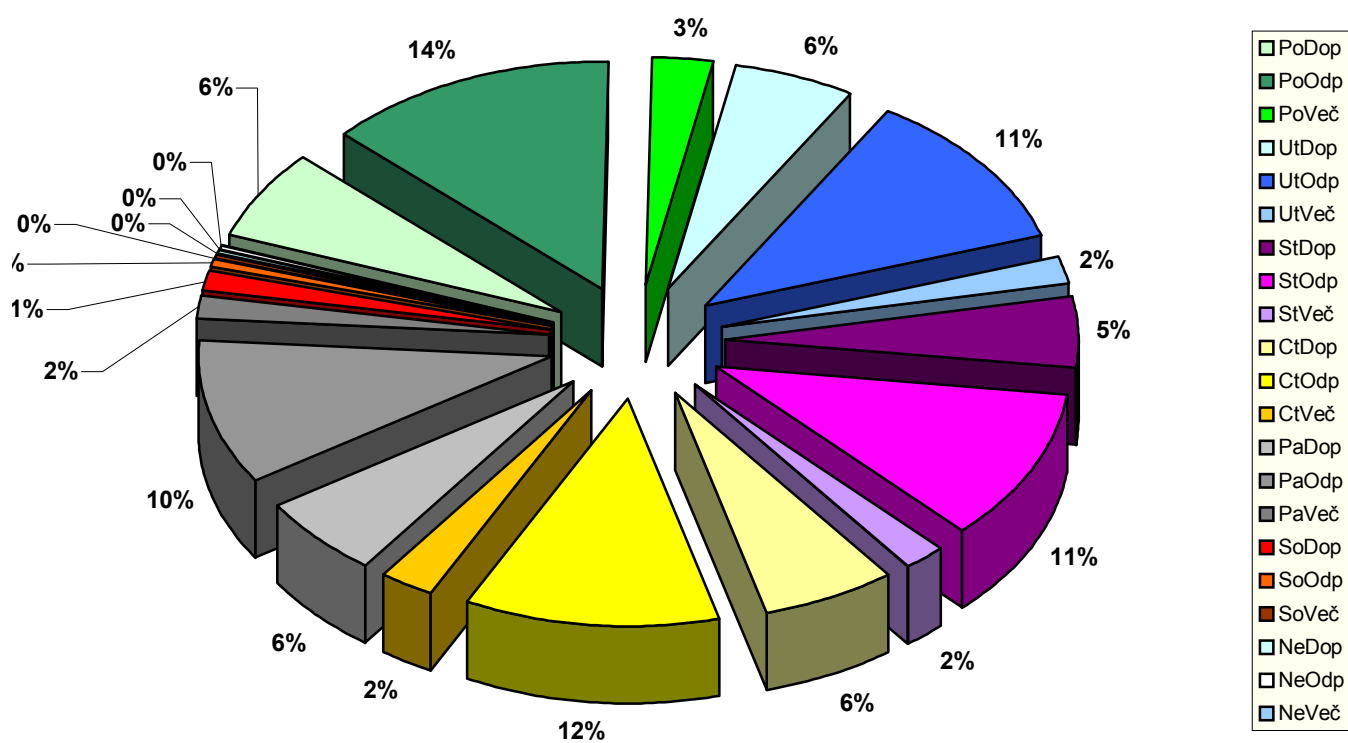
Průměrná doba zpřístupňování internetu týdně



Porovnání jednotlivých dnů v týdnu z hlediska přístupnosti k internetu

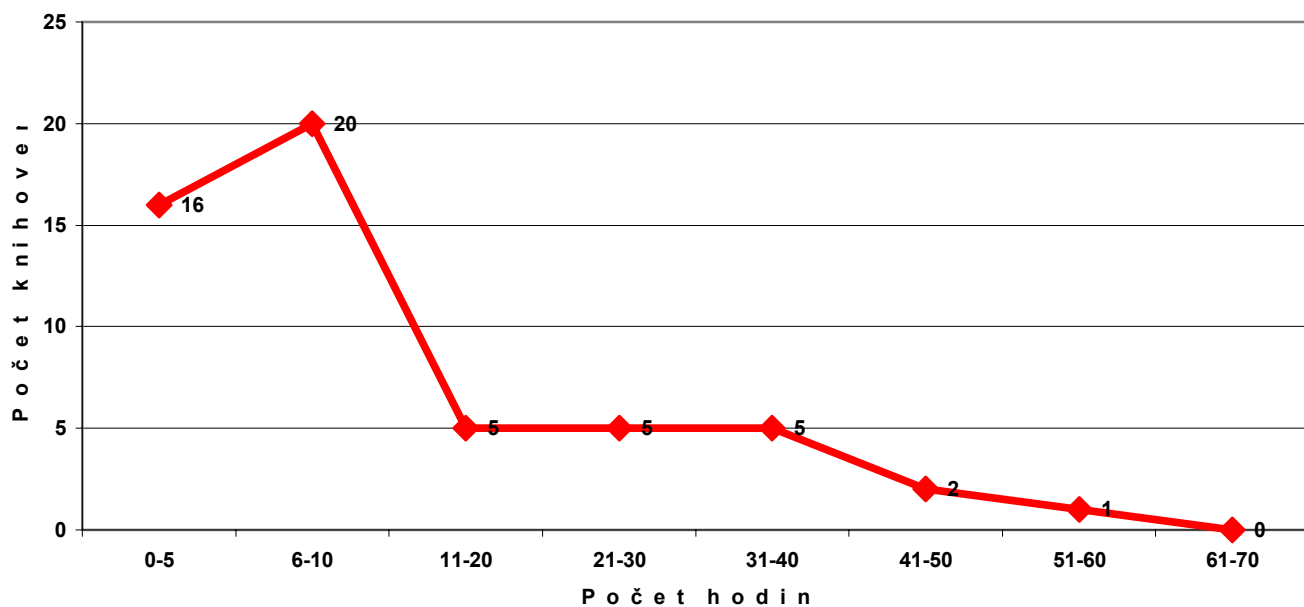


Veřejné knihovny - zpřístupňování internetu v jednotlivých dnech

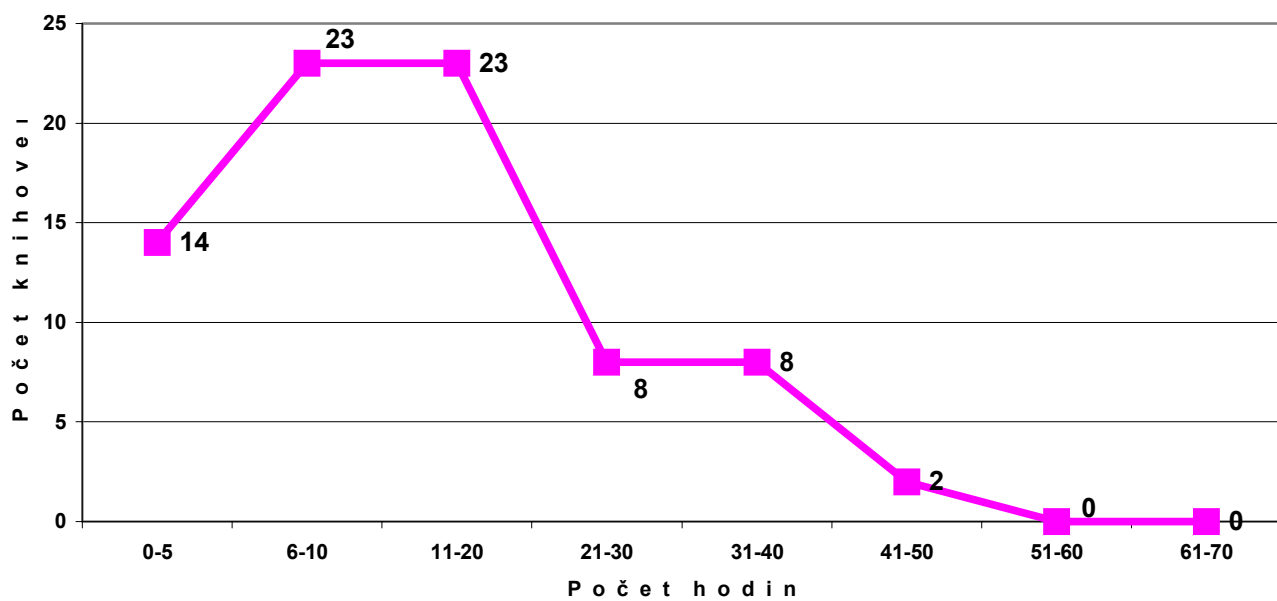


Počet obyvatel	Odpověď ělo	PoDop	PoOdp	PoVeč	UtDop	UtOdp	UtVeč	StDop	StOdp	StVeč	CtDop	CtOdp	CtVeč	PaDop	PaOdp	PaVeč	SoDop	SoOdp	SoVeč	NeDop	NeOdp	NeVeč
0 - 500	54	10	17	11	7	12	9	8	21	12	8	12	11	8	19	20	2	10	6	3	4	3
500 - 1000	78	15	32	16	15	29	16	14	34	16	18	28	14	13	21	9	4	8	9	2	1	1
1000 - 3000	199	101	137	44	85	108	30	90	124	32	86	108	42	82	87	31	5	1	1	0	0	0
3000 - 5000	88	64	75	32	47	54	15	48	61	15	56	68	30	48	43	11	4	0	0	0	0	0
5000 - 10000	88	58	80	30	61	72	18	54	60	24	53	70	23	60	61	18	11	0	0	0	0	0
10000 - 20000	60	62	64	25	52	54	21	41	39	15	57	57	27	58	57	21	22	0	0	0	0	0
20000 - 40000	32	44	51	27	40	45	21	35	44	24	39	42	13	46	49	22	18	3	2	2	2	2
40000 a více	21	53	71	52	55	64	34	35	40	35	61	68	50	58	59	30	9	0	0	1	1	1
Krajské knihovny	14	24	30	25	25	32	26	22	27	22	33	36	29	25	29	21	13	4	4	4	4	4
Celkem	634	431	557	262	387	470	190	347	450	195	411	489	239	398	425	183	88	26	22	12	12	11

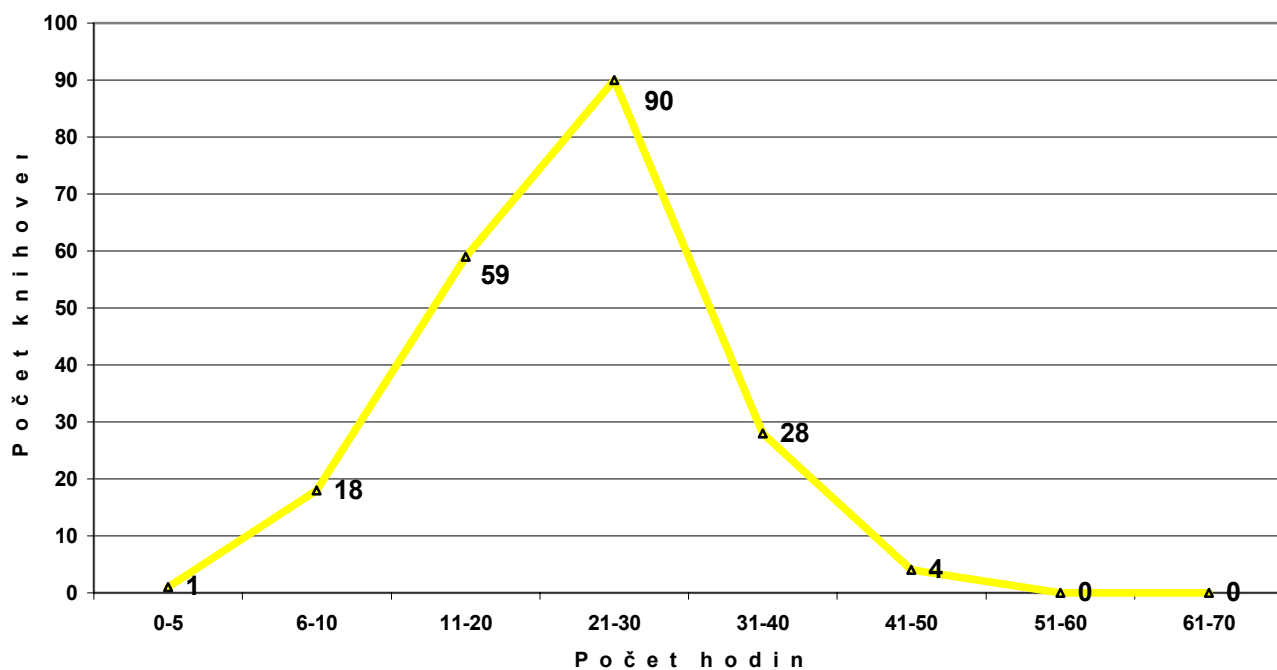
Zpřístupňování internetu v knihovnách v obcích do 500 obyvatel



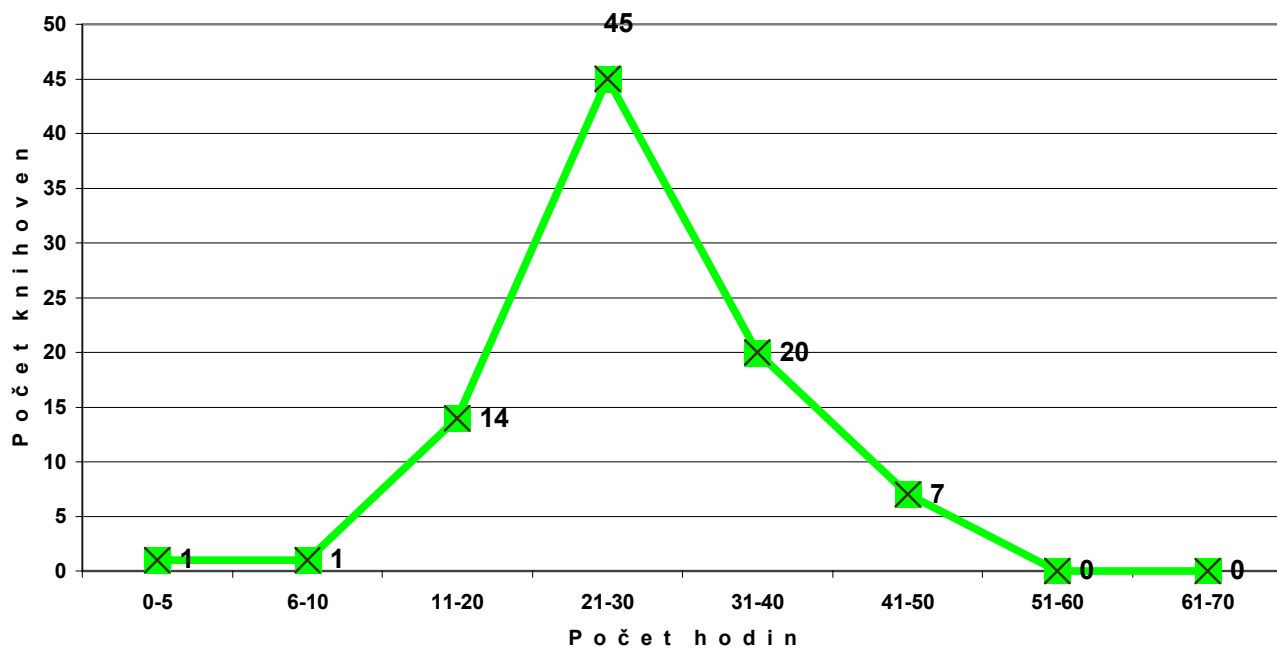
Zpřístupňování internetu v knihovnách v obcích s 500 - 1000 obyvatel



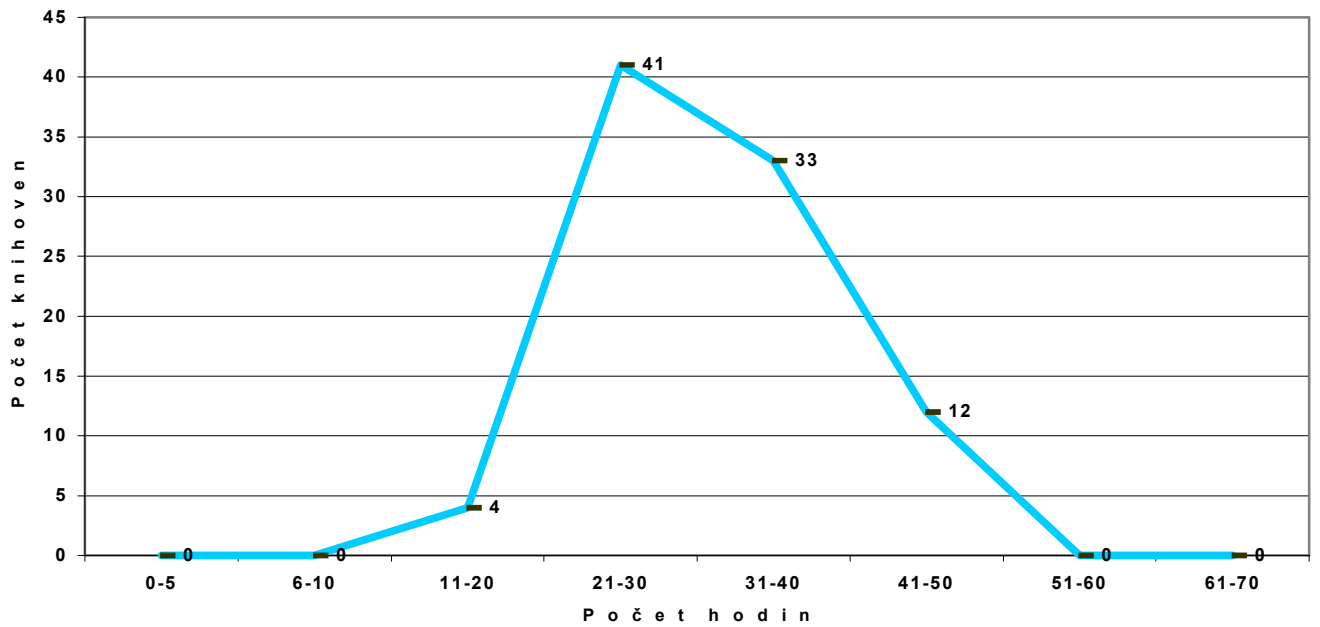
Zpřístupňování internetu v knihovnách v obcích s 1000 - 3000 obyvatel



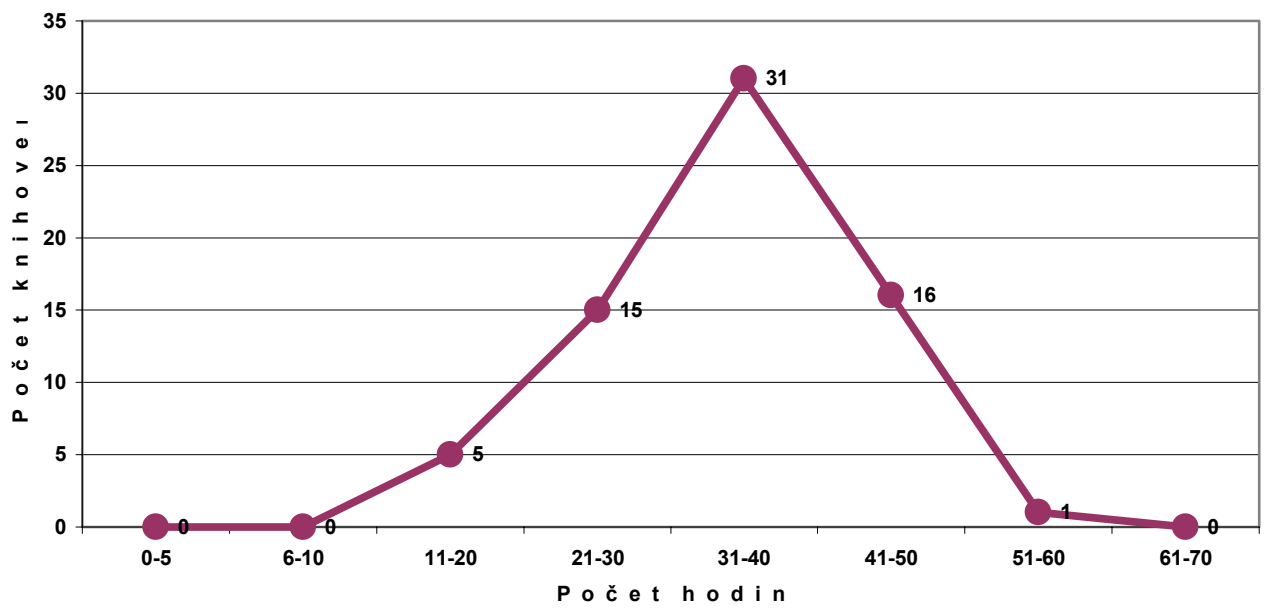
Zpřístupňování internetu v knihovnách v obcích s 3000 - 5000 obyvatel



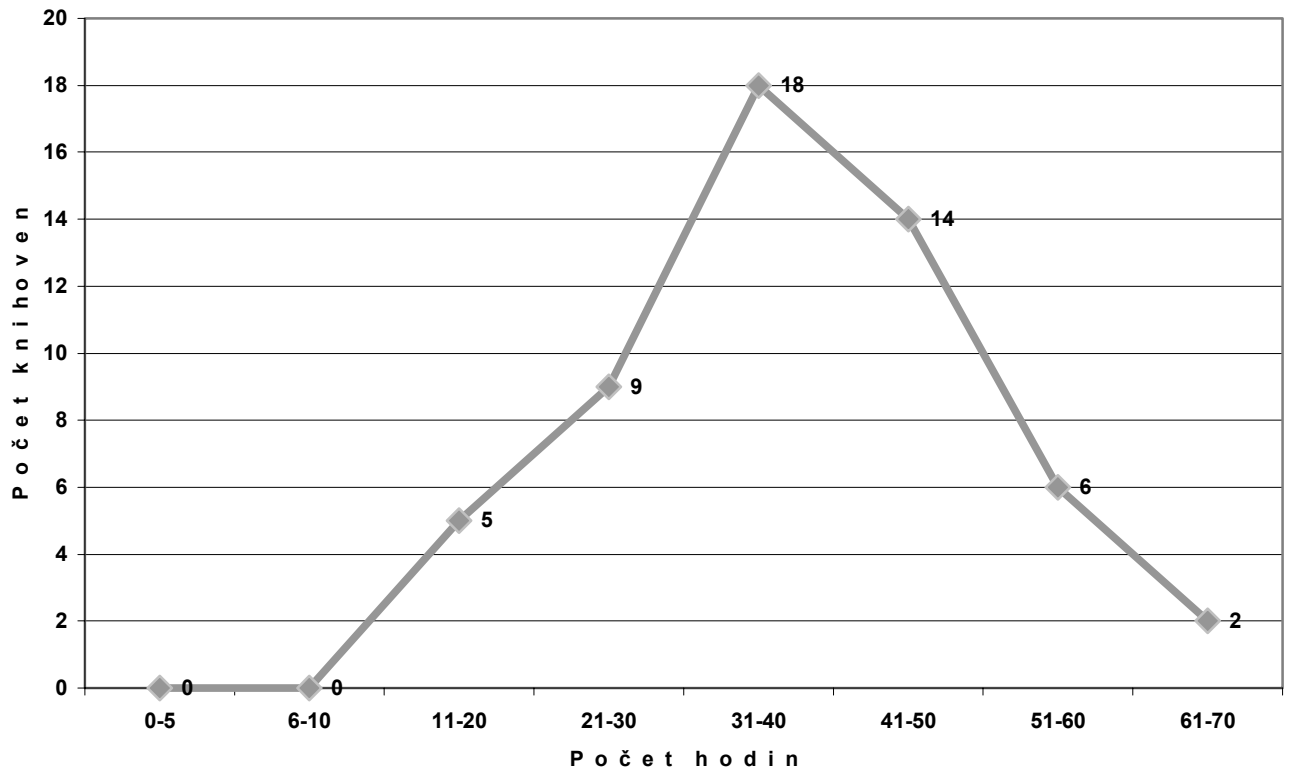
Zpřístupňování internetu v knihovnách v obcích s 5000 - 10000 obyvatel



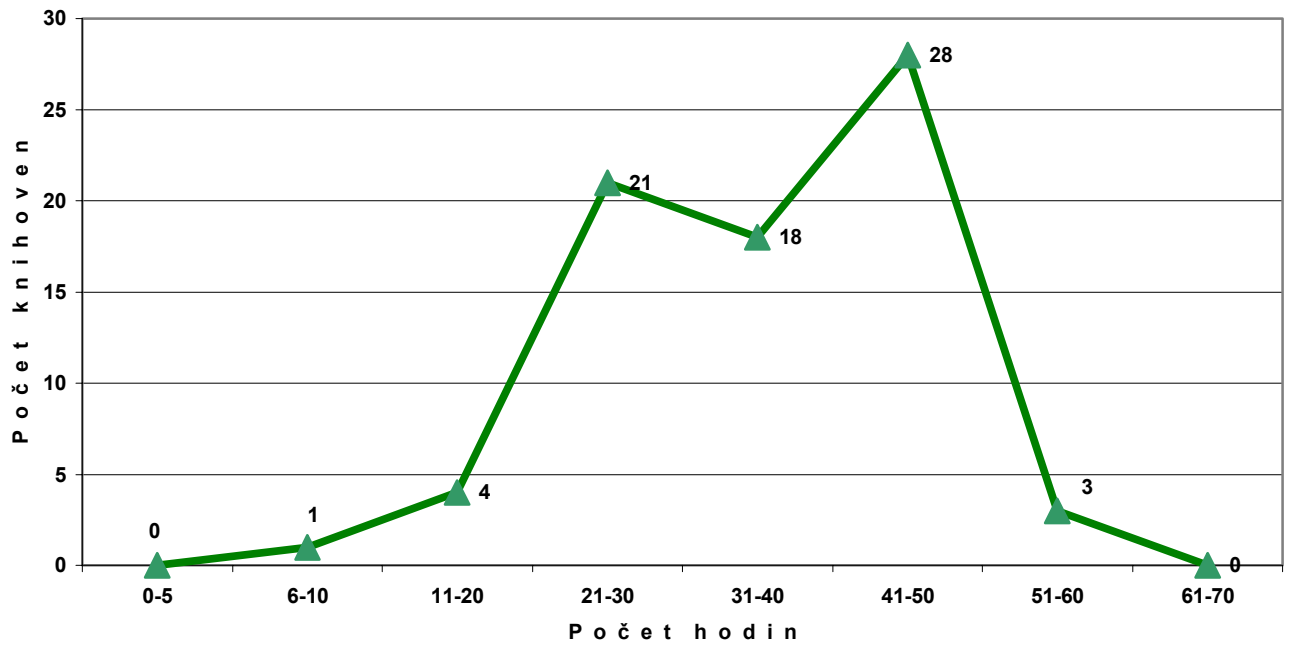
Zpřístupňování internetu v knihovnách v obcích s 10000 - 20000 obyvatel



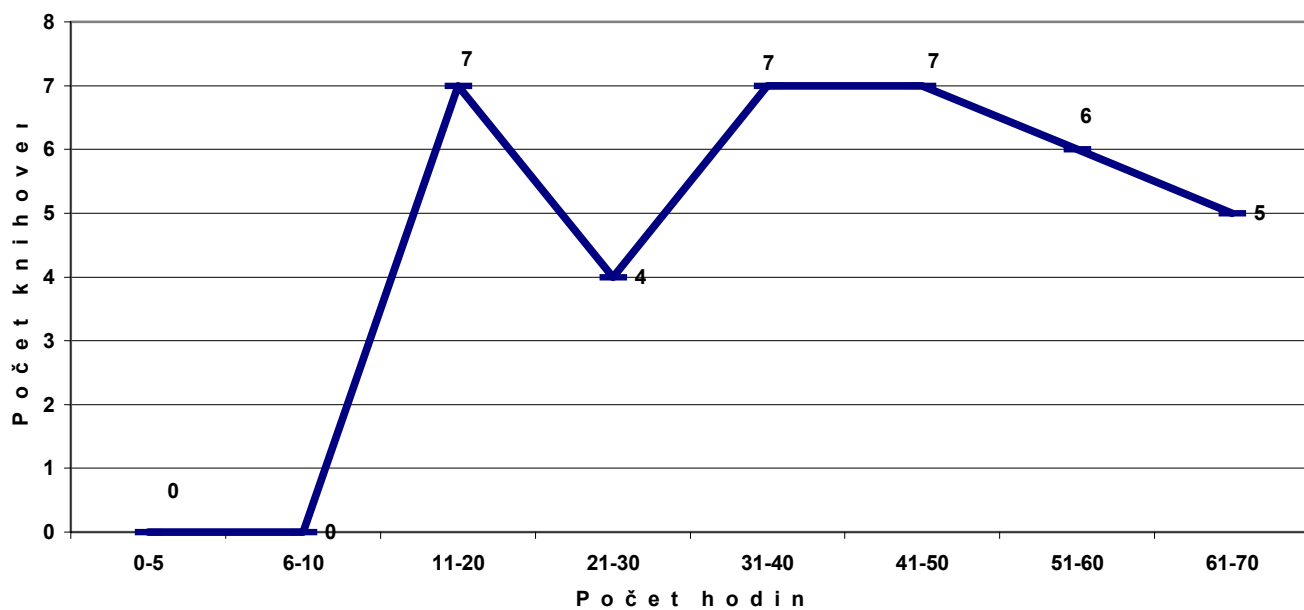
Zpřístupňování internetu v knihovnách v obcích s 20000 - 40000 obyvatel



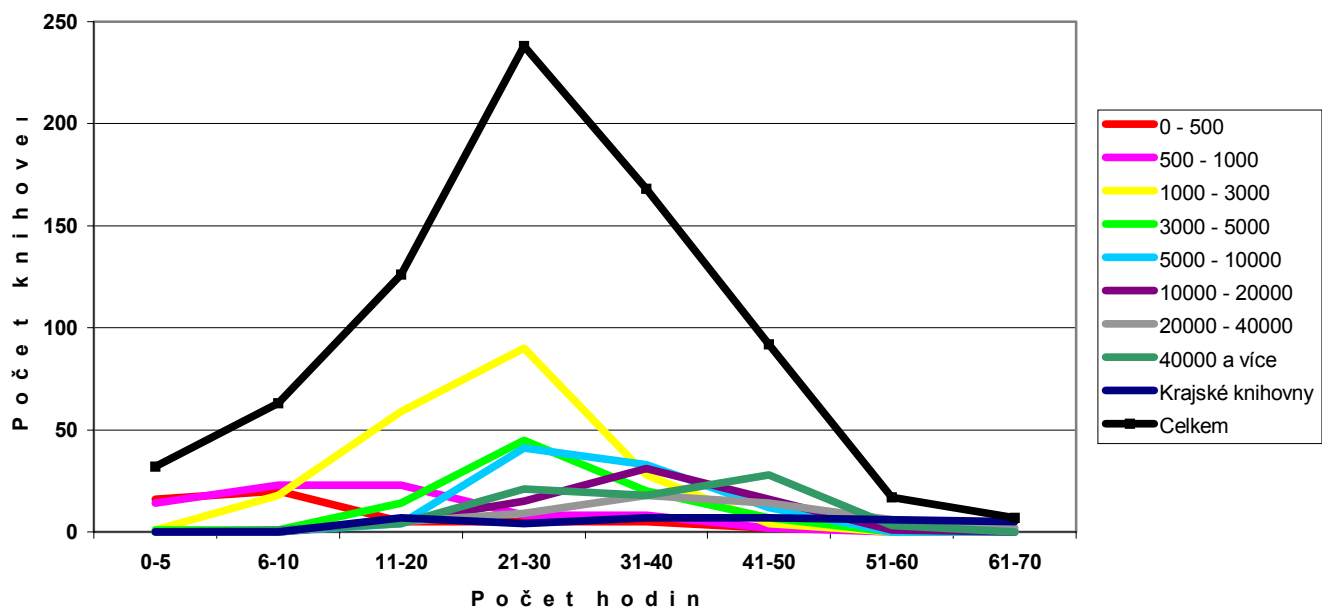
Zpřístupňování internetu v knihovnách v obcích nad 40000 obyvatel



Zpřístupňování internetu v krajských knihovnách

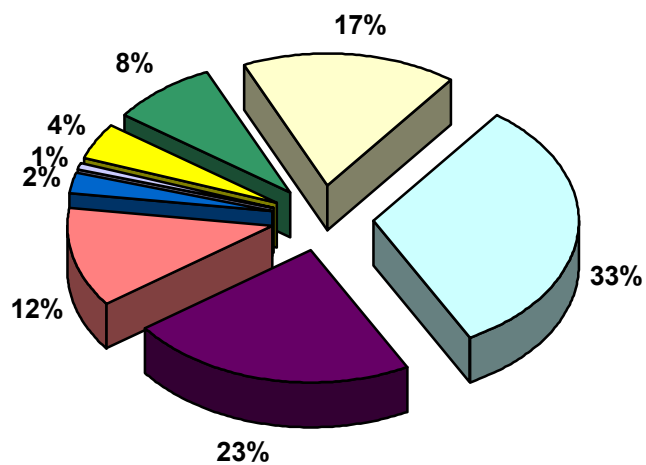


Zpřístupňování internetu ve veřejných knihovnách



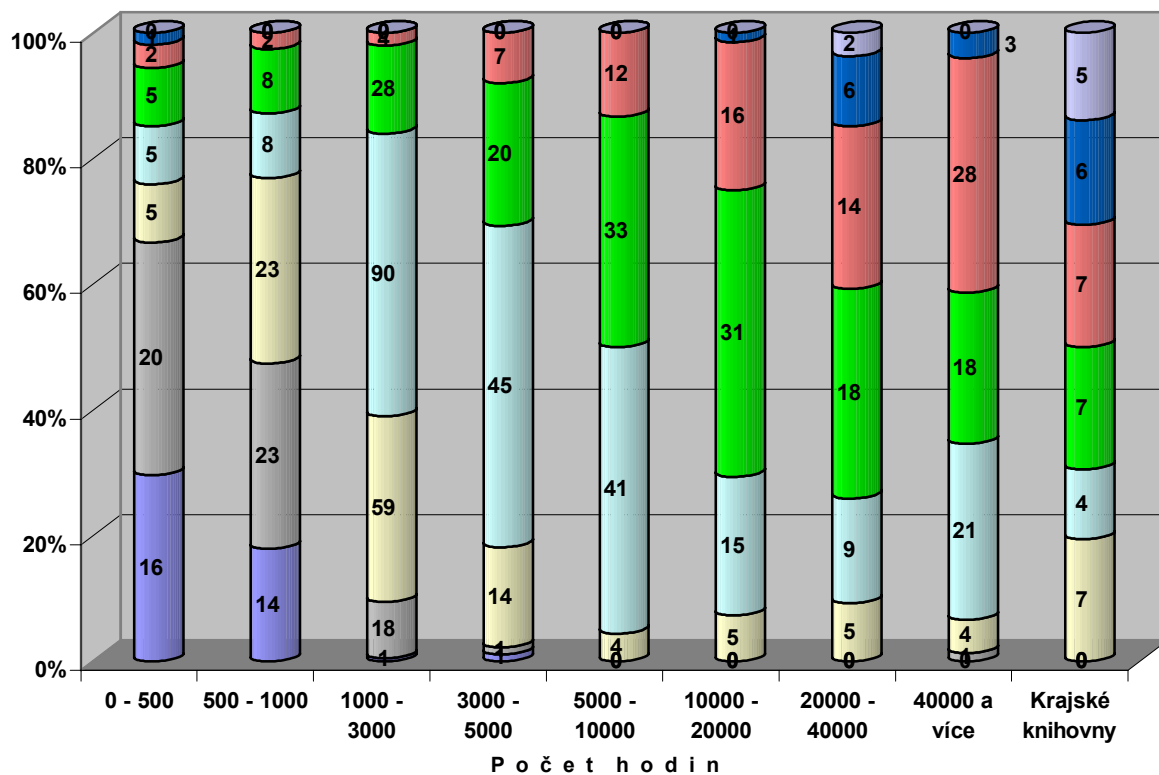
Zpřístupňování internetu ve veřejných knihovnách (počet hodin)

0-5 6-10 11-20 21-30 31-40 41-50 51-60 61-70



Zpřístupňování internetu ve veřejných knihovnách

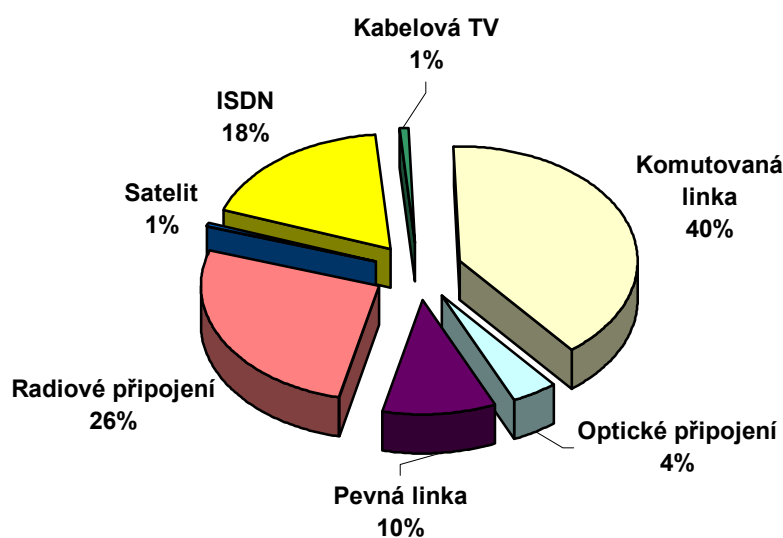
0-5 6-10 11-20 21-30 31-40 41-50 51-60 61-70



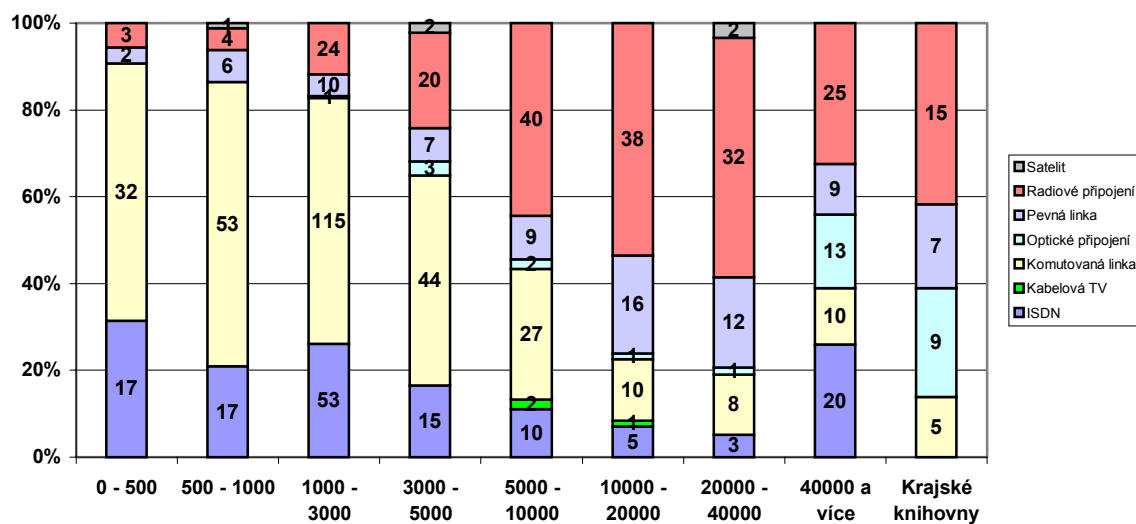
12. Technologie připojení k internetu

- Nejčastější technologií připojení k internetu je komutovaná linka, kterou používá 299 knihoven (40 %). Za ní následuje radiové připojení, které má 191 knihoven (26%), technologii ISDN má 140 knihoven (19 %), následuje pevná linka, kterou vlastní 73 knihoven (10%). Optické připojení má 28 knihoven (4 %), satelit má 5 knihoven a připojení pomocí kabelové TV 3 knihovny.
- Obecní knihovny využívají nejčastěji komutovanou linku, případně technologii ISDN.
- Naproti tomu u městských knihoven je nejčastější technologií radiové připojení.
- Také u okresních knihoven převažuje technologie připojení k internetu pomocí radiového pojítka, na druhém místě je připojení pevnou linkou.
- Radiové připojení je nejčastěji zastoupeno i v knihovnách krajských, na druhém místě je však připojení optické. Výskyt používání komutovaných linek u větších knihoven zpravidla signalizuje, že komutovanou linku používají některé menší pobočky.
- Největší dynamiku lze zaznamenat u přechodu na radiové spojení a ve využívání technologie ISDN.

Technologie připojení na internet ve veřejných knihovnách



Technologie připojení na internet ve VK



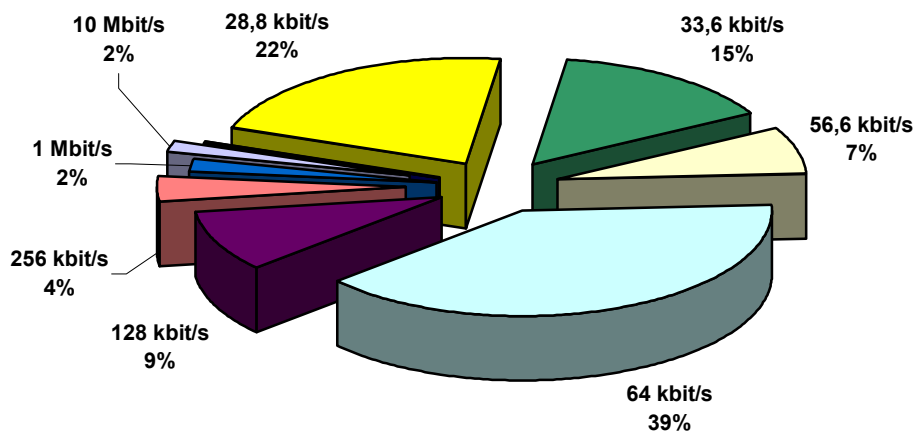
Technologie připojení ve veřejných knihovnách

Počet obyvatel	ISDN	ISDN %	Kabelová TV	Kabelová TV %	Komutovaná linka	Komutovaná linka %	Optické připojení	Optické připojení %	Pevná linka	Pevná linka %	Radiové připojení	Radiové připojení %	Satelit	Satelit %	Celkem	Celkem %
0 - 500	17	31		0	32	59		0	2	4	3	6		0	54	7
500 - 1000	17	21		0	53	65		0	6	7	4	5	1	1	81	11
1000 - 3000	53	26		0	115	57	1	0	10	5	24	12		0	203	27
3000 - 5000	15	16		0	44	48	3	3	7	8	20	22	2	2	91	12
5000 - 10000	10	11	2	2	27	30	2	2	9	10	40	44		0	90	12
10000 - 20000	5	7	1	1	10	14	1	1	16	23	38	54		0	71	10
20000 - 40000	3	5		0	8	14	1	2	12	21	32	55	2	3	58	8
40000 a více	20	26		0	10	13	13	17	9	12	25	32		0	77	10
Krajské knihovny		0		0	5	14	9	25	7	19	15	42		0	36	5
Celkem	140	19	3	0	299	40	28	4	73	10	191	26	5	1	739	100
Celkem %	19		0		40		4		10		26		1		100	

13. Rychlost připojení k internetu

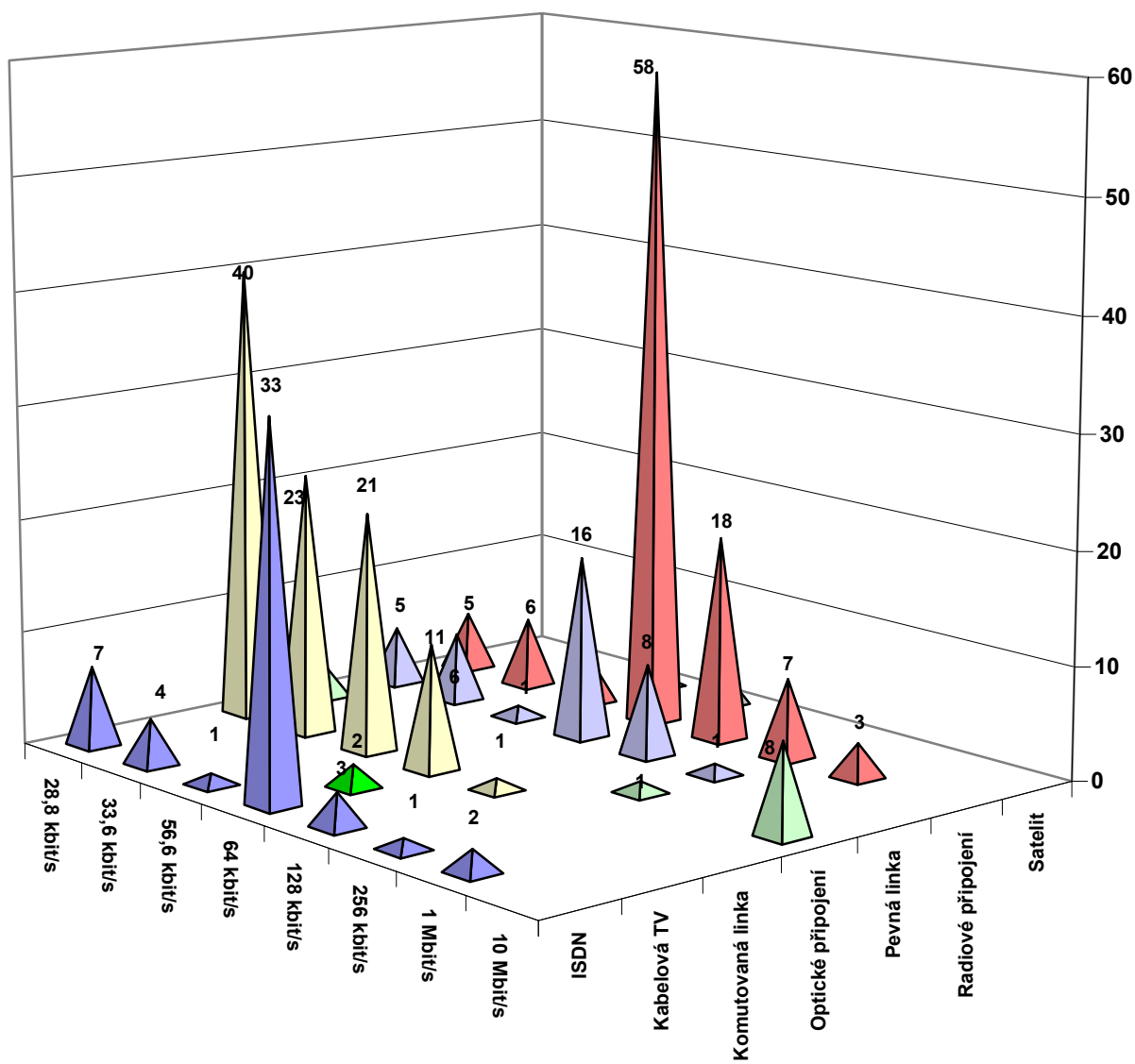
- Využívání komutované linky je spojeno zejména s rychlostí 64, 28,8, a 56,6 kbit/s. V síti veřejných knihoven má tuto rychlost plných 76% knihoven.
- Nejčastěji využívanou rychlostí v oblasti veřejných knihoven je rychlost 64 kbit/s.
- Využívání rychlosti 1 Mbit/s a vyšších je obvyklé u krajských knihoven.

Rychlost připojení na internet ve veřejných knihovnách

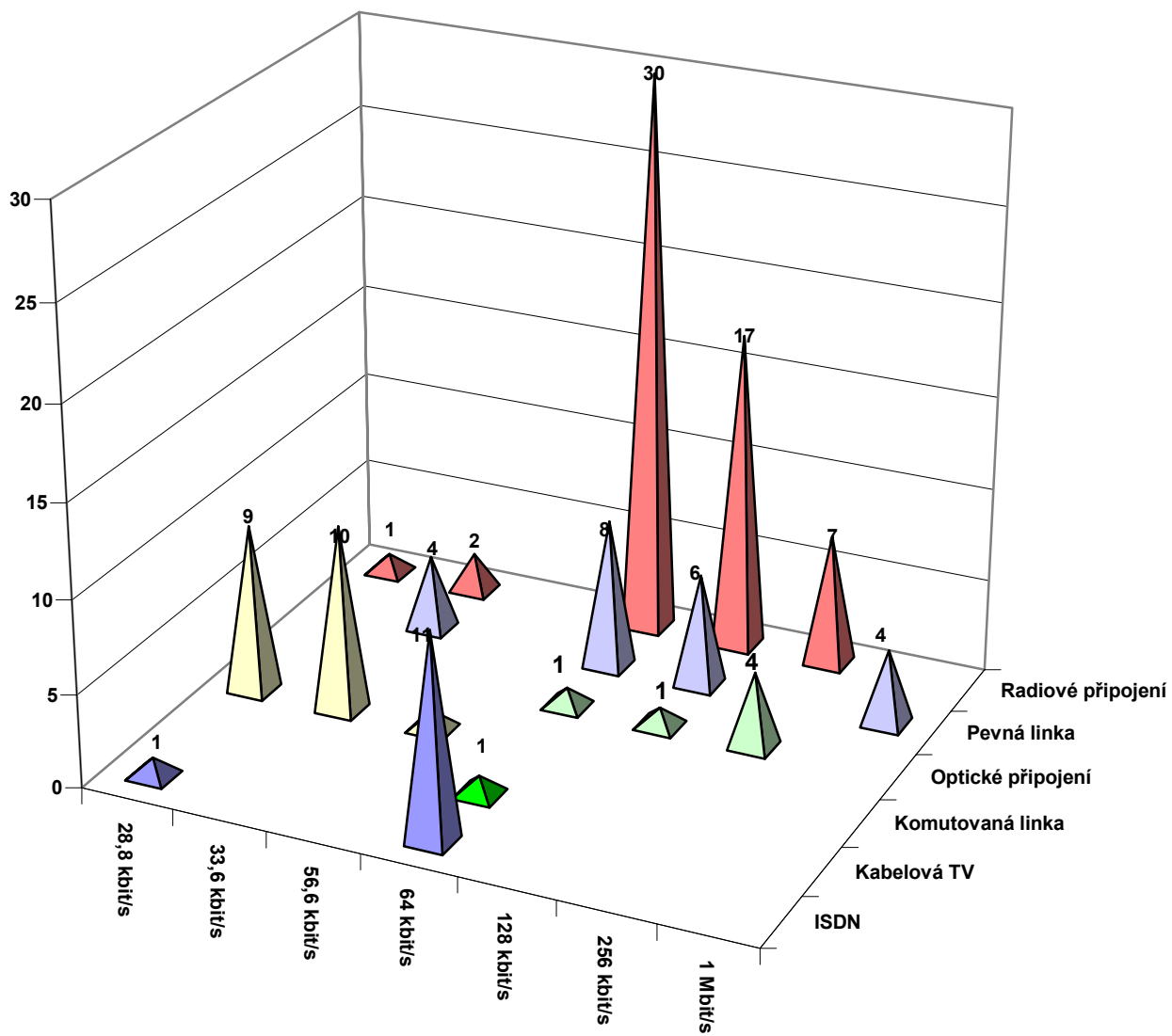


	ISDN	%	Kabelová TV	%	Komutovaná linka	%	Optické připojení	%	Pevná linka	%	Radiové připojení	%	Satelit	%	
28,8 Kbit/s	22	2,92		0	120	15,94	3	0,4	10	1,33	8	1,06		0	21,65
33,6 Kbit/s	9	1,2		0	80	10,62	1	0,13	11	1,46	11	1,46		0	14,87
56,6 Kbit/s		0		0	47	6,24		0	1	0,13	5	0,66	1	0,13	7,17
64 Kbit/s	95	12,62	5	0,66	51	6,77	5	0,66	29	3,85	105	13,94	4	0,53	39,04
128 Kbit/s	9	1,2	1	0,13	1	0,13	1	0,13	17	2,26	42	5,58		0	9,43
256 Kbit/s		0		0		0	5	0,66	6	0,8	18	2,39		0	3,85
1 Mbit/s	2	0,27		0		0	1	0,13	4	0,53	8	1,06		0	1,99
10 Mbit/s		0		0		0	11	1,46		0	1	0,13		0	1,59
100 Mbit/s		0		0		0	2	0,27		0		0		0	0,27
155 Mbit/s		0		0		0	1	0,13		0		0		0	0,13
		18,19		0,8		39,71		3,98		10,36		26,29		0,66	

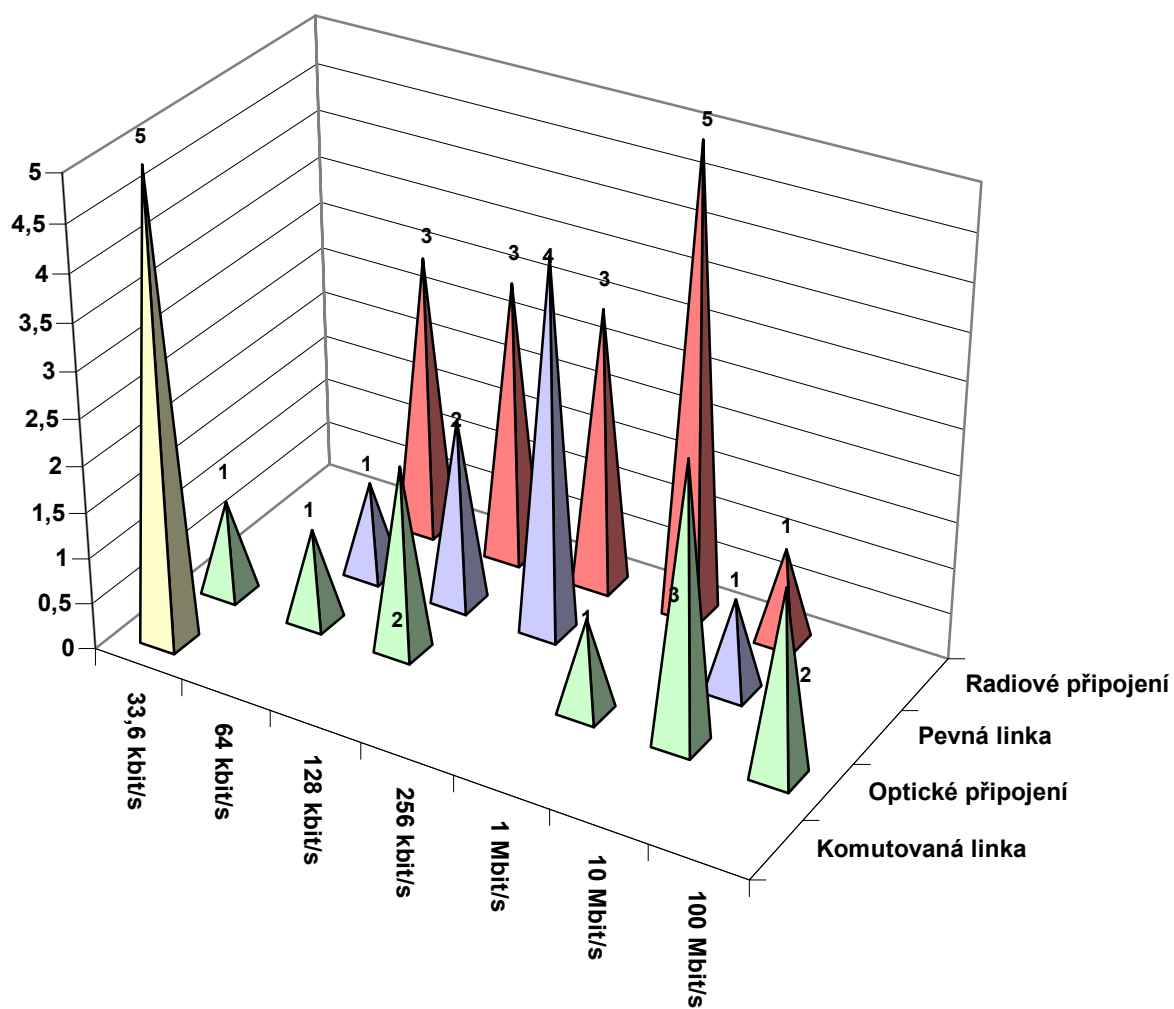
Technologie a rychlost připojení na internet v městských knihovnách



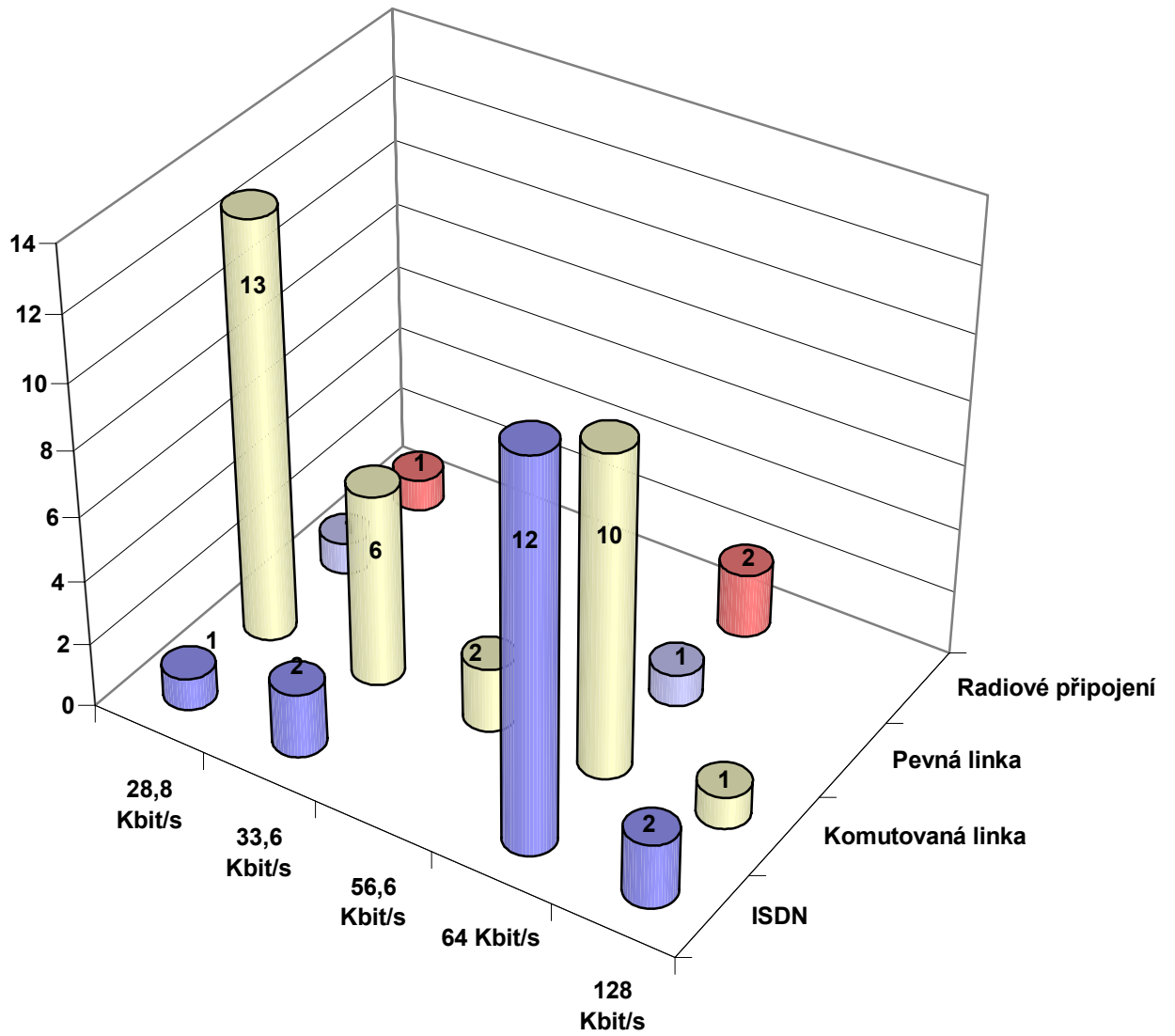
Technologie a rychlost připojení na internet v okresních knihovnách



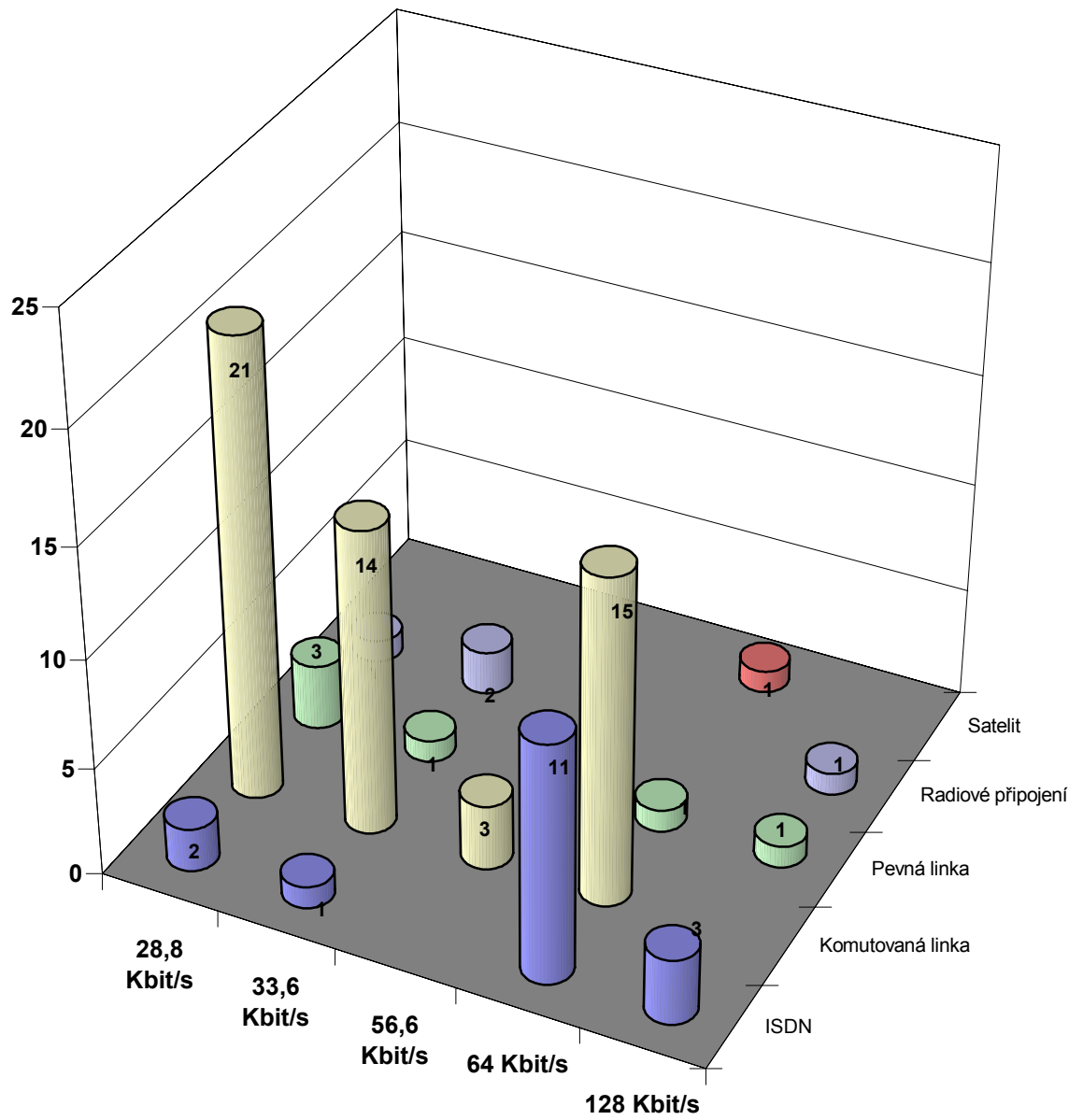
Technologie a rychlost připojení na internet v krajských knihovnách



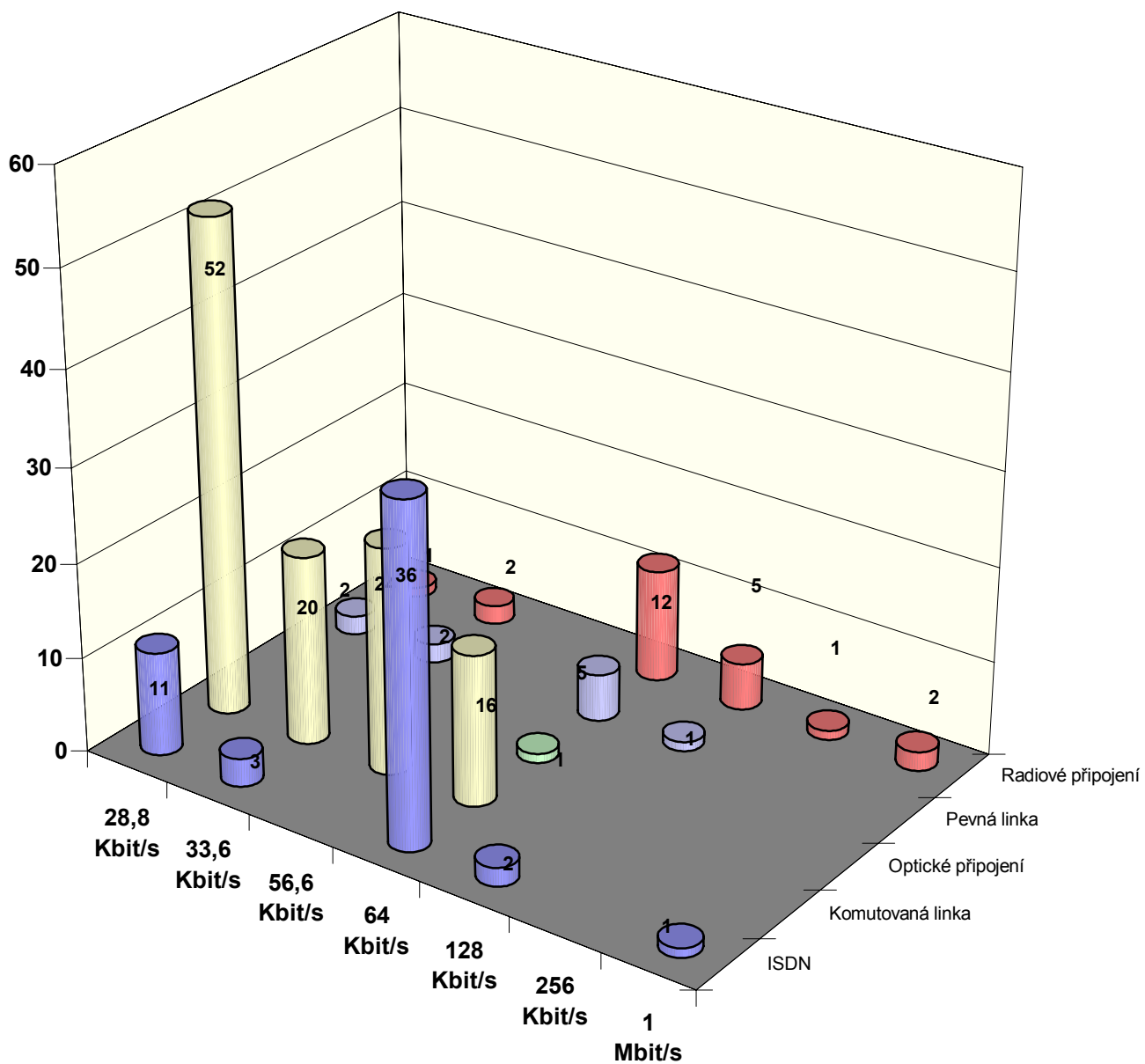
Technologie a rychlost připojení na internet v knihovnách v obcích do 500 obyvatel



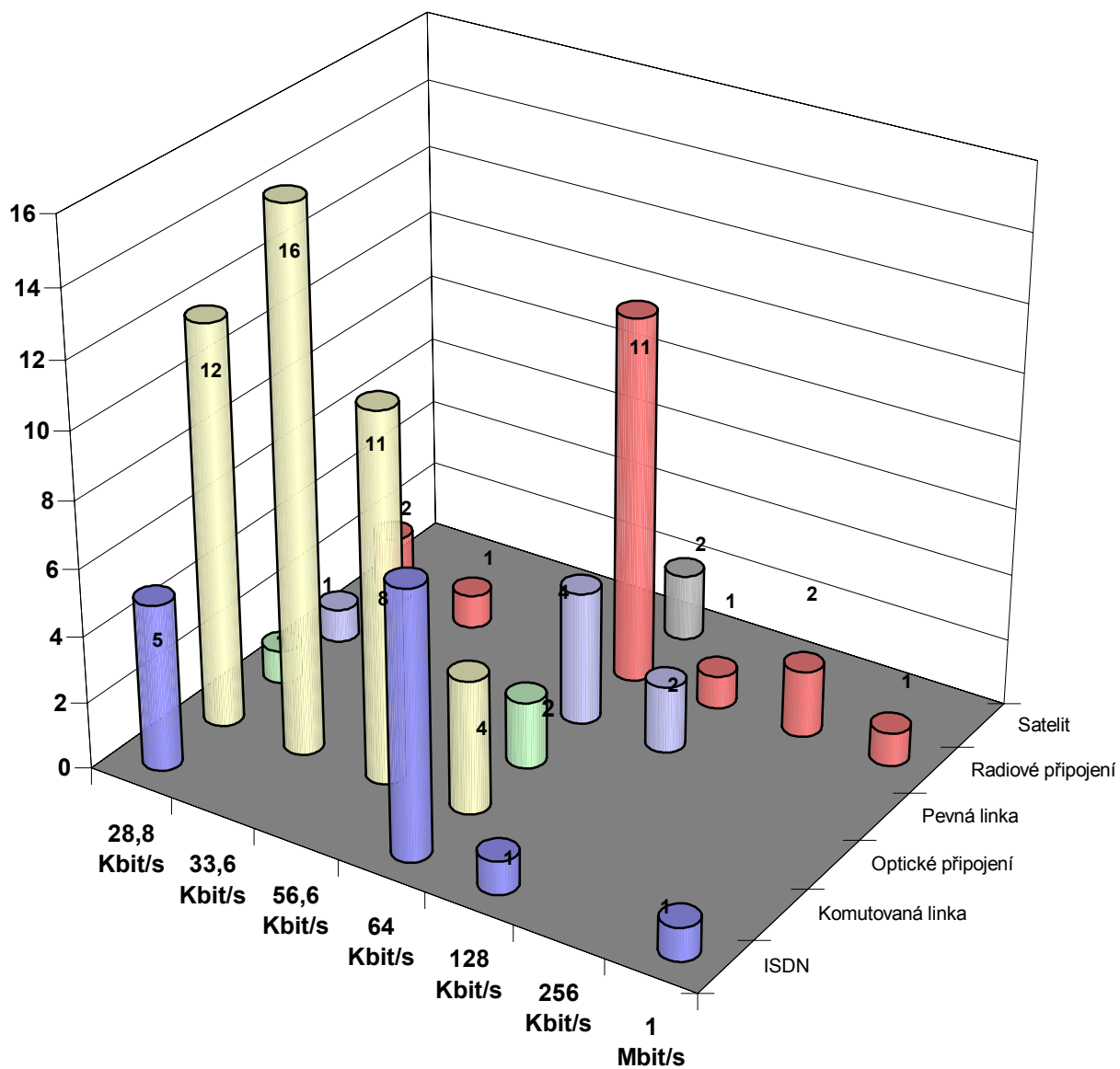
Technologie a rychlost připojení na internet v knihovnách v obcích s 500 - 1000 obyvatel



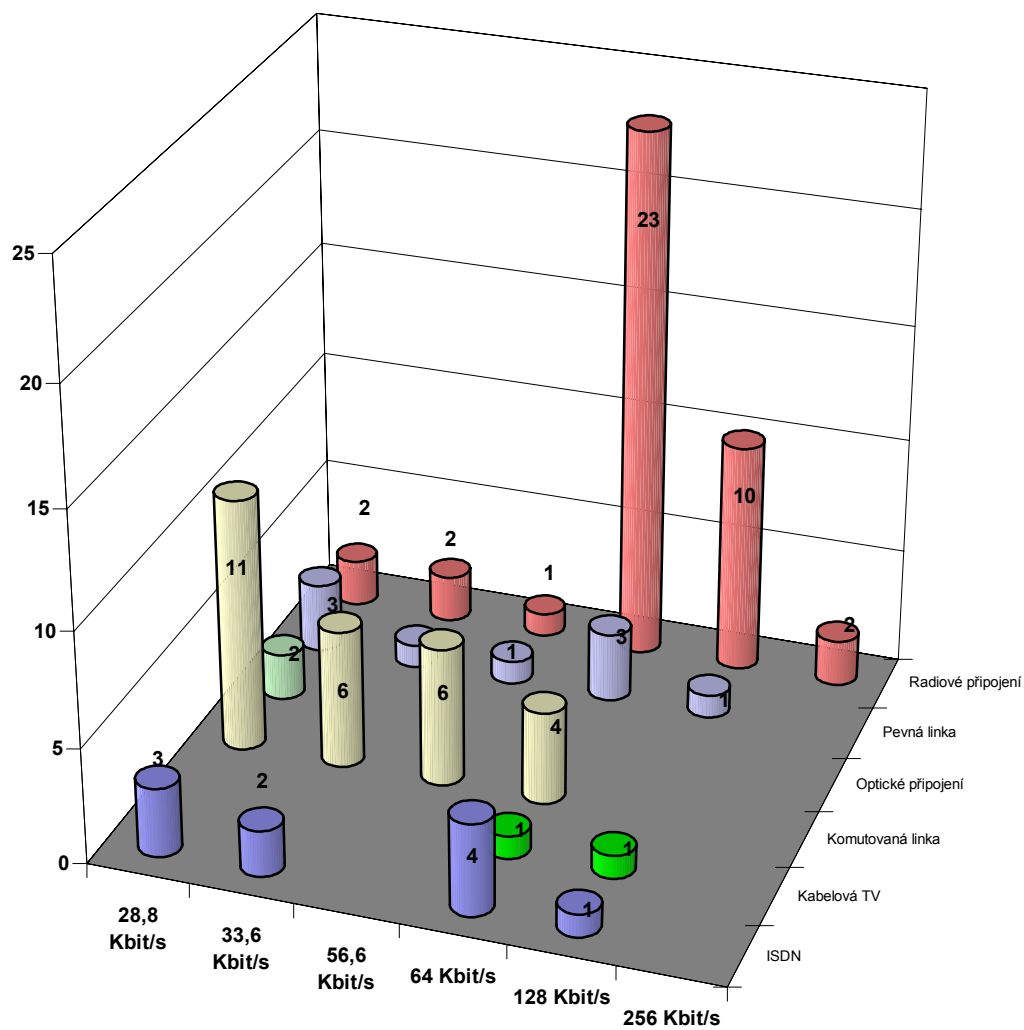
Technologie a rychlost připojení na internet v knihovnách v obcích s 1000 - 3000 obyvatel



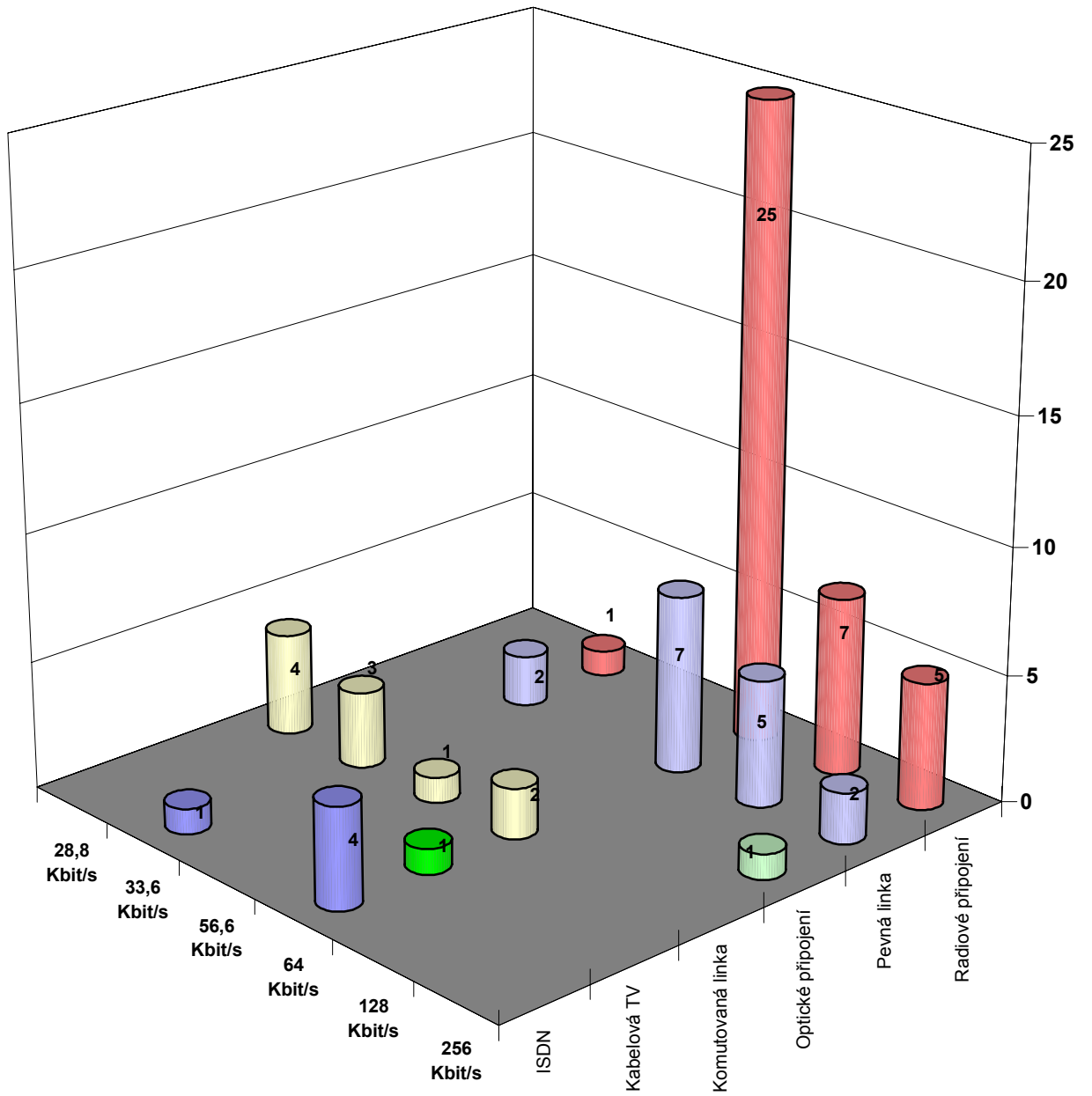
Technologie a rychlost připojení na internet v knihovnách v obcích s 3000 - 5000 obyvatel



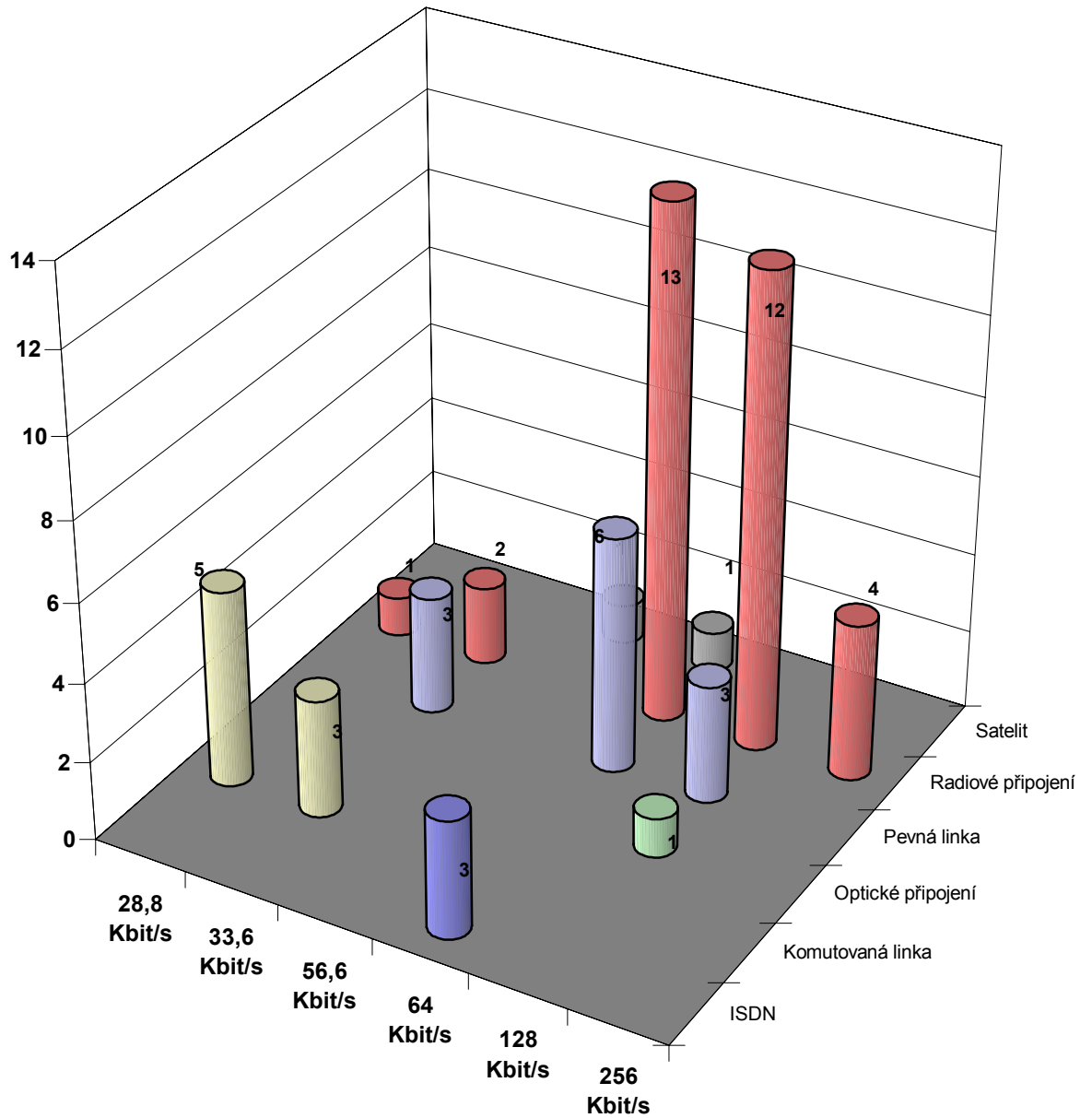
Technologie a rychlost připojení na internet v knihovnách v obcích s 5000 - 10000 obyvatel



Technologie a rychlost připojení na internet v knihovnách v obcích s 10000 - 20000 obyvatel



Technologie a rychlost připojení na internet v knihovnách v obcích s 20000 - 40000 obyvatel

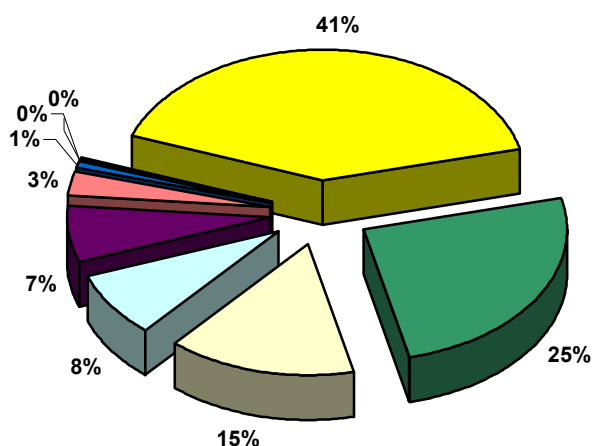


14. Měsíční výdaje za připojení k internetu⁷

- Celých 41% (215) knihoven neutratí za měsíční používání internetu více než 1000 Kč. Tento údaj je velmi často spojen s využíváním komutované linky v malých obecních a městských knihovnách nebo pobočkách větších knihoven.
- Dalších 25% knihoven (135) uvedlo výdaj v rozmezí od 1000 do 3000,- Kč.
- Zjištěné údaje potvrzují známý fakt, že intenzita využití internetu v malých knihovnách je zatím velmi omezená a je limitována především vysokými komunikačními poplatky.

Finanční stupnice

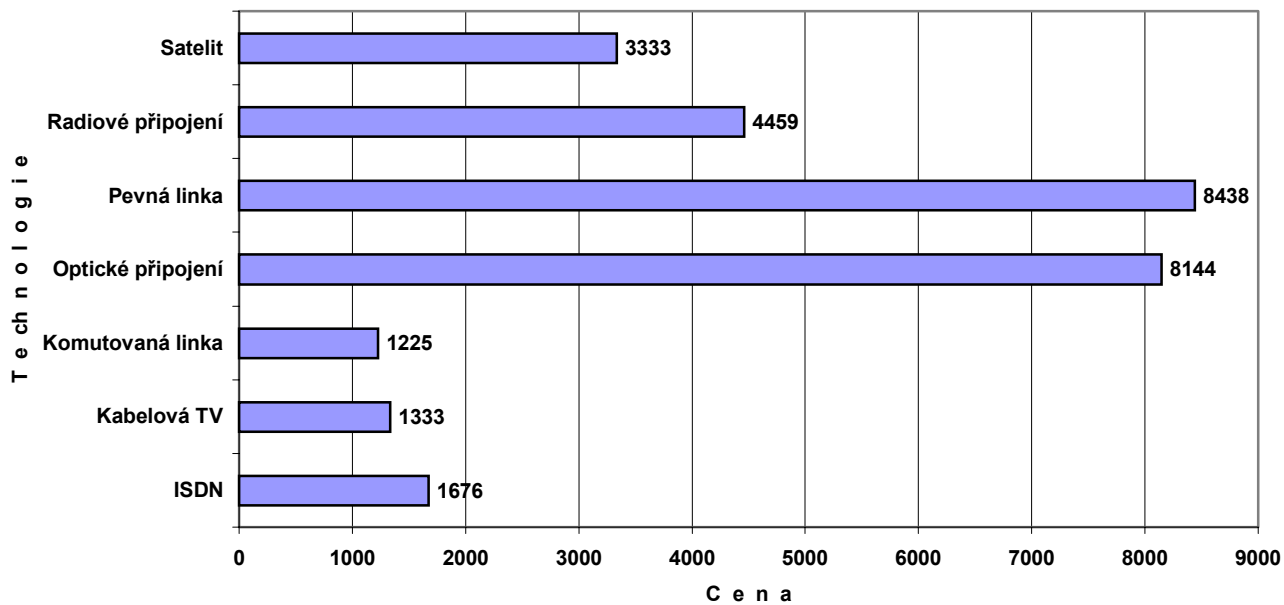
do 1000 1001 - 2999 3000 - 4999 5000 - 7999 8000 - 14999 15000 - 24999 25000 - 39999 40000 - 100000 100000 a více



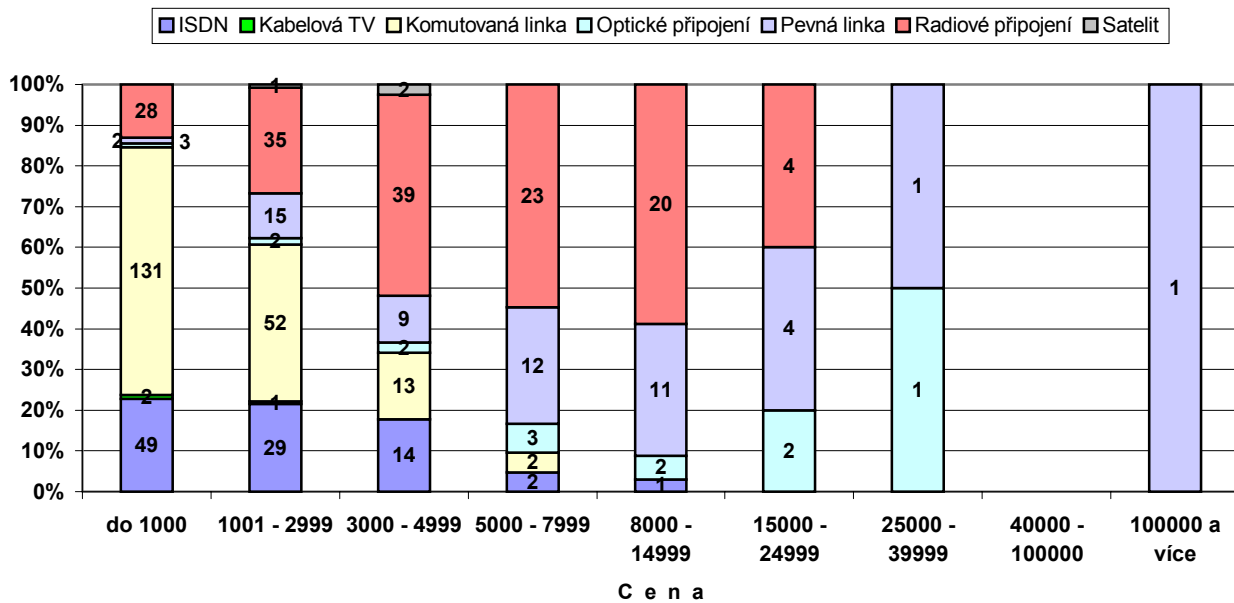
Počet obyvatel	do 1000	1001 - 2999	3000 - 4999	5000 - 7999	8000 - 14999	15000 - 24999	25000 - 39999	40000 - 100000	100000 a více	Odpovědělo
0 - 500	29	4								33
500 - 1000	21	9	3		1					34
1000 - 3000	91	40	17	2	2	1				153
3000 - 5000	23	19	14	4	1		1			62
5000 - 10000	20	27	19	9	2	1				78
10000 - 20000	6	20	14	14	6					60
20000 - 40000	8	5	9	9	16	2				49
40000 a více	17	11	3	4	6	6	1		1	49
Krajské knihovny				1	3	6	2	1		13
Celkem	215	135	79	43	37	16	4	1	1	

⁷ Dotaz zodpovědělo pouze 620 knihoven. V případě sdílení připojení k internetu s jinou institucí nebyly knihovny často schopny identifikovat své výdaje. Při odpovědích na tento dotaz bylo zjištěno značné množství rozporů. Řada knihoven neuvedla údaj o výdajích z obavy zneužití údajů. Zjištěné údaje doporučujeme proto chápat jako orientační.

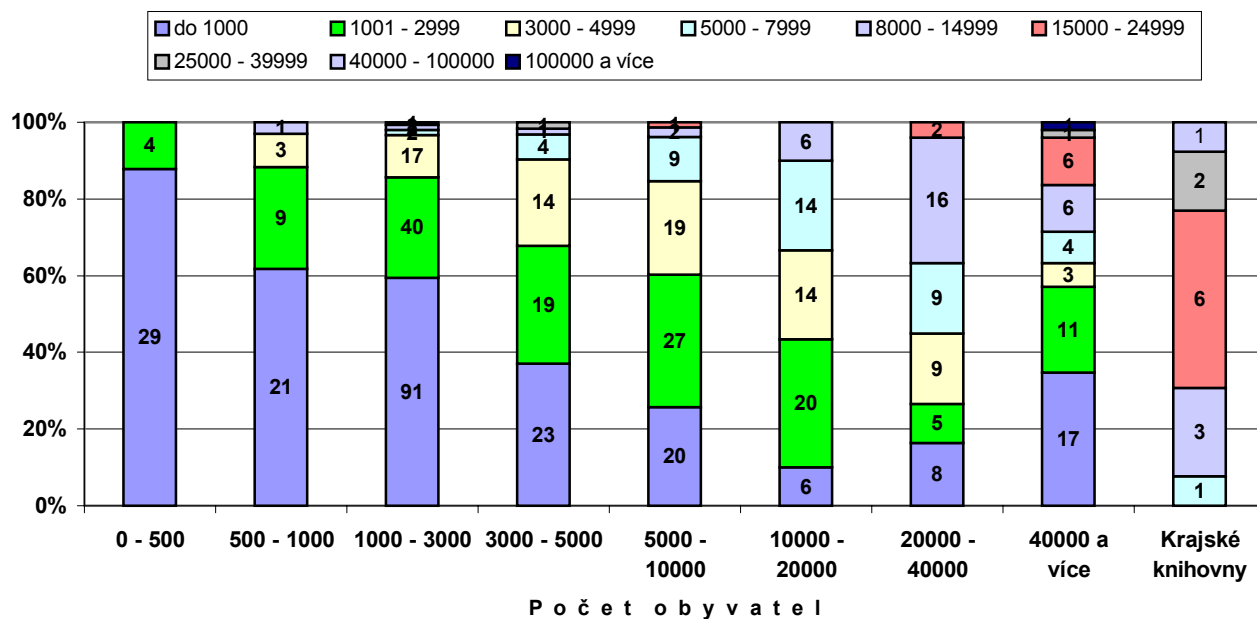
Technologie připojení na internet - průměrná cena za měsíc



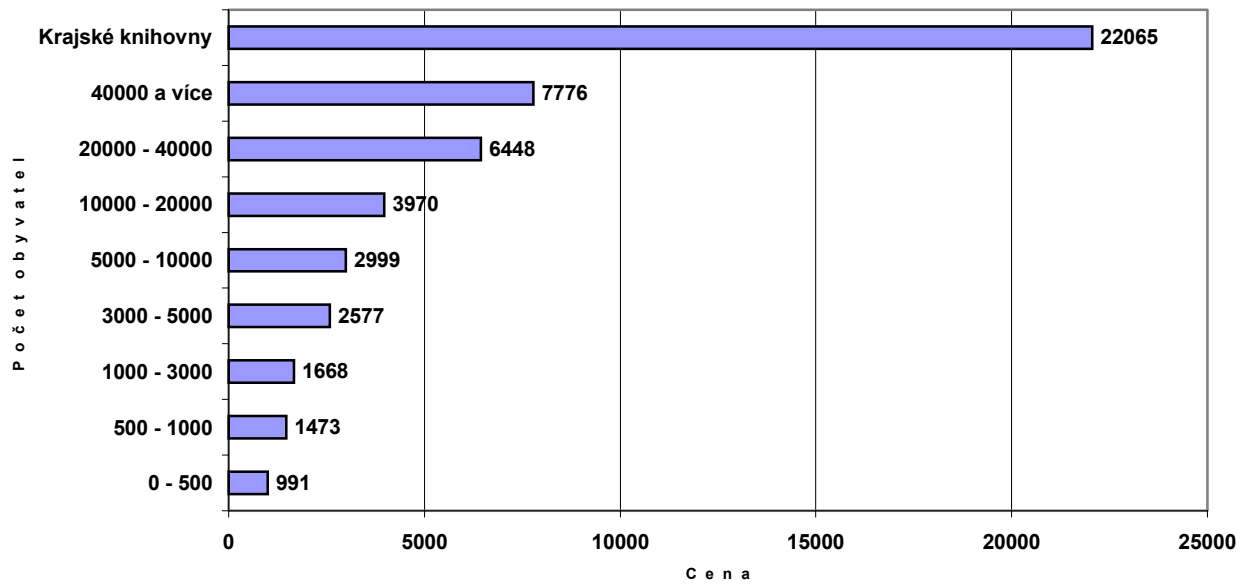
Technologie připojení na internet - cena za měsíc



Měsíční cena za internet ve veřejných knihovnách



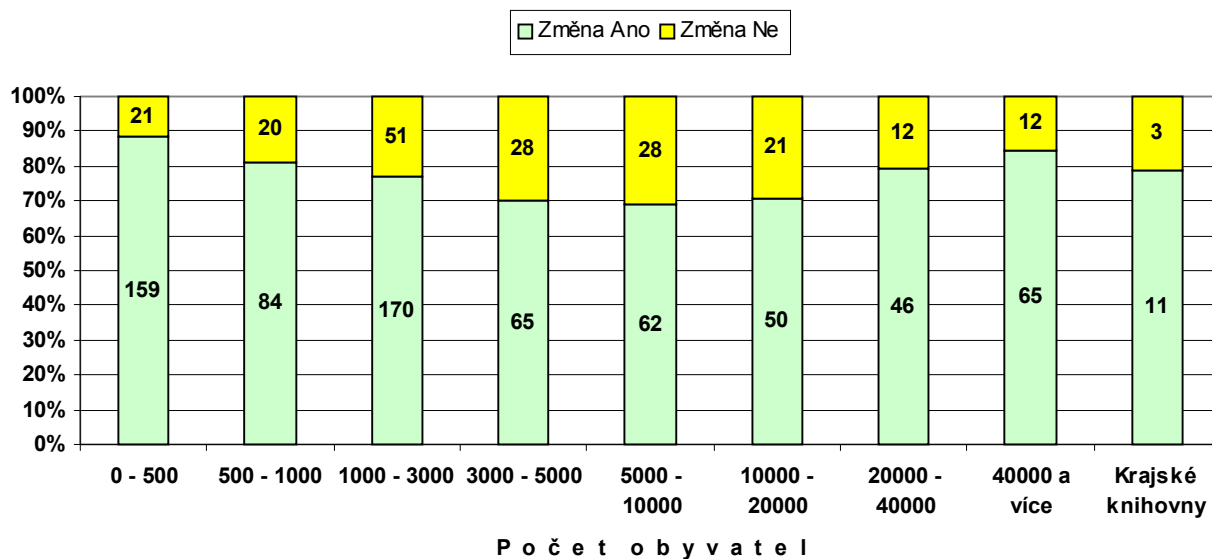
Počet obyvatel	do 1000	1001 - 2999	3000 - 4999	5000 - 7999	8000 - 14999	15000 - 24999	25000 - 39999	40000 - 100000	100000 a více	Odpověď lo
0 - 500	29	4								33
500 - 1000	21	9	3		1					34
1000 - 3000	91	40	17	2	2	1				153
3000 - 5000	23	19	14	4	1		1			62
5000 - 10000	20	27	19	9	2	1				78
10000 - 20000	6	20	14	14	6					60
20000 - 40000	8	5	9	9	16	2				49
40000 a více	17	11	3	4	6	6	1		1	49
Krajské knihovny				1	3	6	2	1		13
Celkem	215	135	79	43	37	16	4	1	1	

Průměrný měsíční výdaj za internet ve veřejných knihovnách

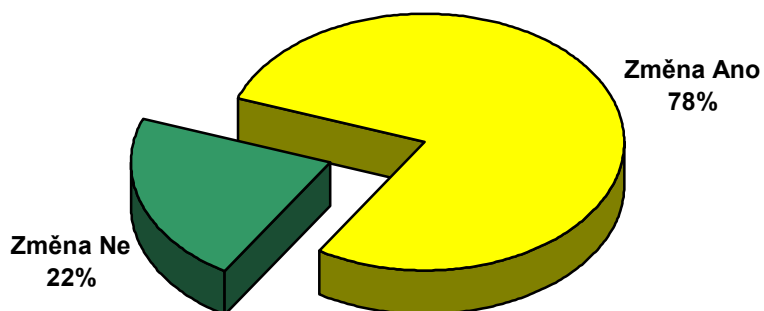
15. Možnost a zájem knihoven změnit poskytovatele internetu

- Ochotu a pravomoc ke změně svého poskytovatele internetu vyjádřilo 78% knihoven.

Možnost a zájem přejít k jinému poskytovateli internetu - postoj veřejných knihoven



Možnost a zájem přejít k jinému poskytovateli internetu - postoj veřejných knihoven



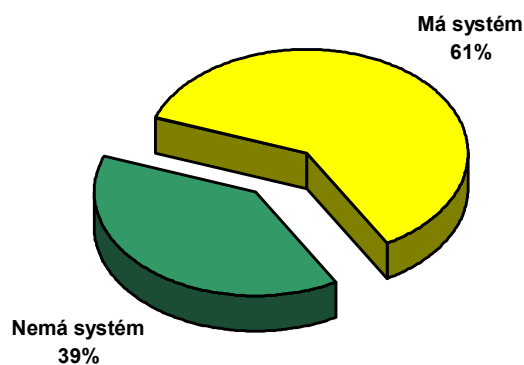
Možnost a zájem přejít k jinému poskytovateli Internetu

Počet obyvatel	Odpovědělo	Změna Ano	%	Změna Ne	%
0 - 500	180	159	88,3	21	11,7
500 - 1000	104	84	80,8	20	19,2
1000 - 3000	221	170	76,9	51	23,1
3000 - 5000	93	65	69,9	28	30,1
5000 - 10000	90	62	68,9	28	31,1
10000 - 20000	71	50	70,4	21	29,6
20000 - 40000	58	46	79,3	12	20,7
40000 a více	77	65	84,4	12	15,6
Krajské knihovny	14	11	78,6	3	21,4
Celkem	908	712	78,4	196	21,6

16. Využití automatizovaných knihovnických systémů

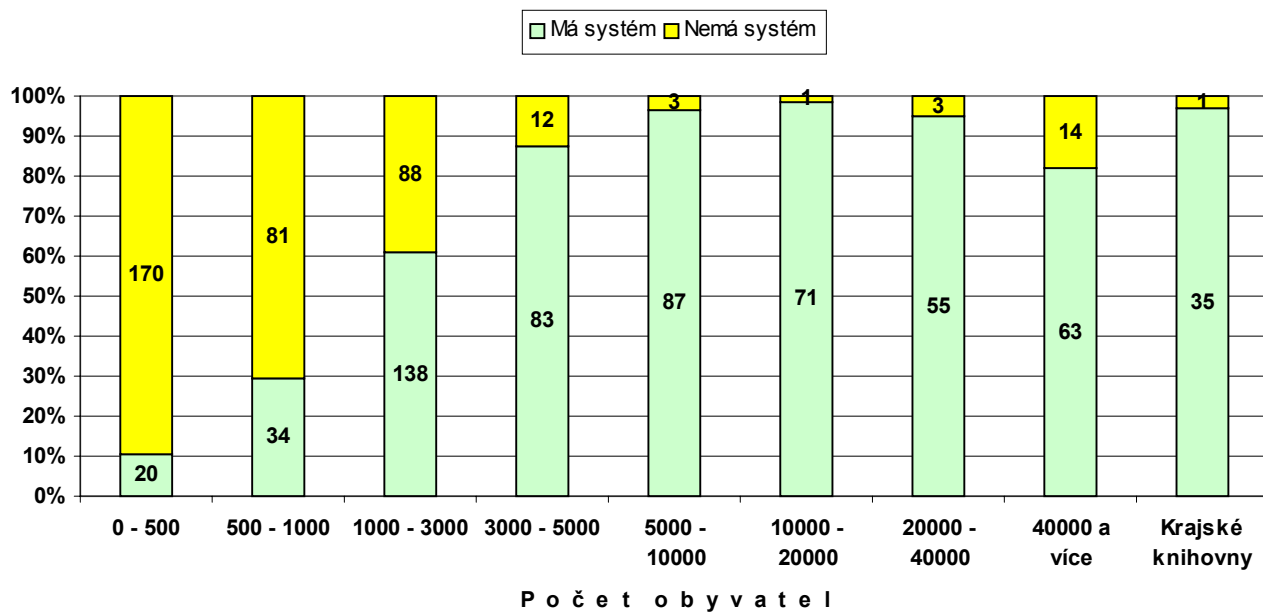
- 61% knihoven (587) používá automatizovaný knihovnický systém (dále jen AKS). 373 knihoven AKS dosud nezavedla. Poměrně vysoký počet knihoven bez AKS zaznamenáváme v obecních knihovnách, jejichž knihovní fond je v některých případech tak malý, že by ani v budoucnu nebylo účelné AKS využívat.
- Naprostou převahu mezi ostatními AKS má Lanius s 68% podílem na automatizaci, 14% přízeň si zachoval Kp-sys. Kromě Clavia, jehož využívá 3 % knihoven, jsou ostatní systémy zastupeny v 1 – 2 %.

Automatizovaný knihovnický systém ve VK

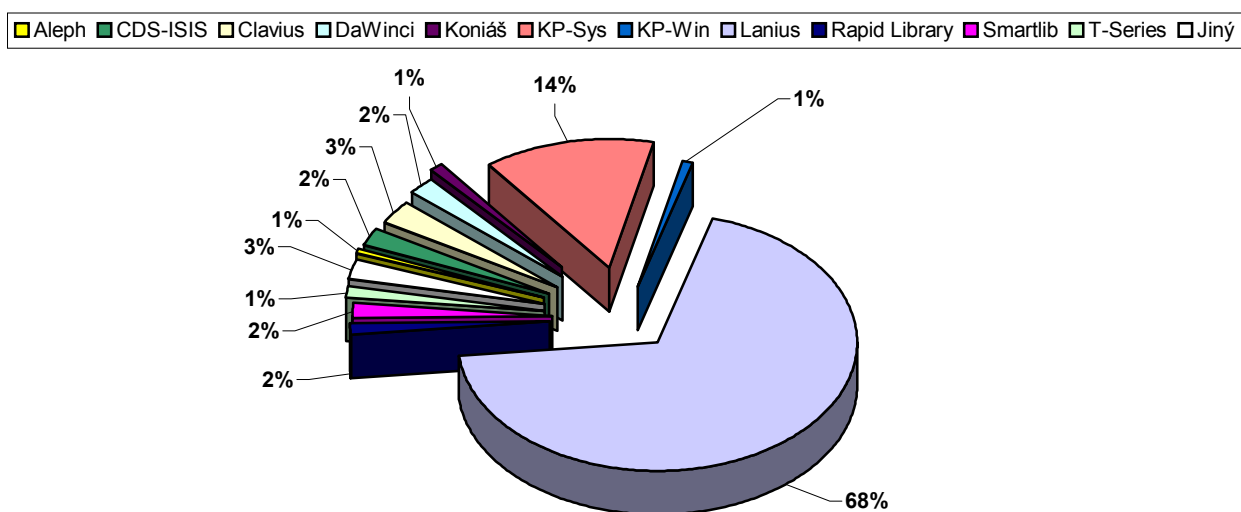


Počet obyvatel	Má systém	Nemá systém
0 - 500	20	170
500 - 1000	34	81
1000 - 3000	138	88
3000 - 5000	83	12
5000 - 10000	87	3
10000 - 20000	71	1
20000 - 40000	55	3
40000 a více	63	14
Krajské knihovny	35	1
Celkem	587	373

Automatizovaný knihovnický systém ve VK



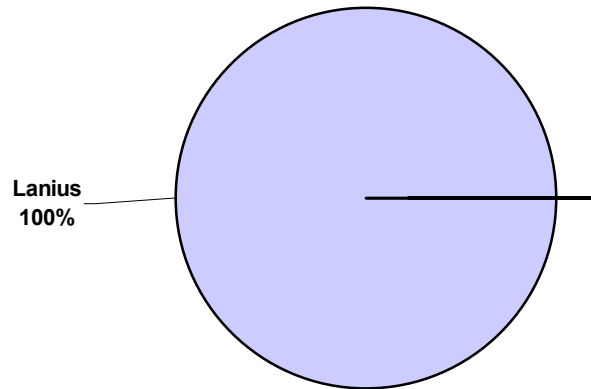
Automatizované knihovnické systémy - jejich četnost ve VK



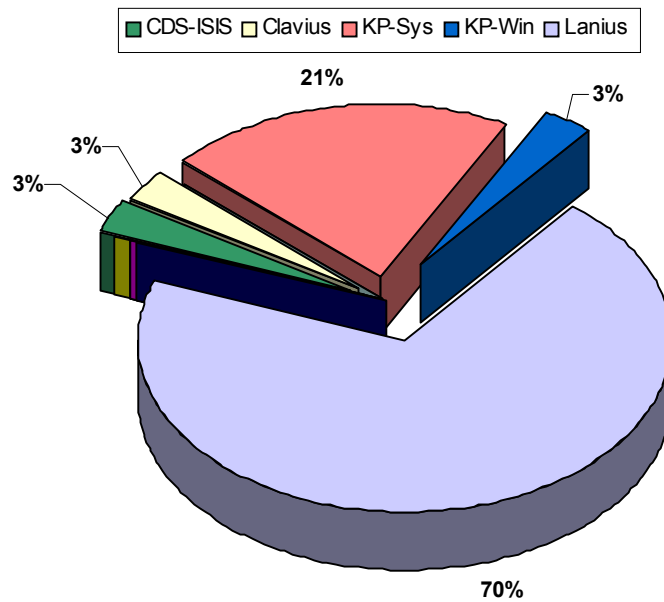
Automatizované knihovnické systémy ve veřejných knihovnách

Počet obyvatel	Aleph	%	CDS-ISIS	%	Clavius	%	DaWinci	%	Kp-sys	%	Kp-win	%	Lanius	%	Rapid Library	%	Smartlib	%	T-Series	%	Jiný	%	Celkem	%
0 - 500		0		0		0		0		0		0	21	100		0		0		0		0	20	100
500 - 1000	0	2,9	1	2,9	1	2,9		0	7	20,6	1	2,9	23	67,6		0		0		0		0	34	100
1000 - 3000		0	1	0,7	7	5,1	1	0,7	23	16,7	1	0,7	97	70,3		0	5	3,6		0	3	2,2	138	100
3000 - 5000		0	8	9,6	4	4,8	4	4,8	6	7,2	1	1,2	55	66,3	1	1,2	2	2,4		0	2	2,4	83	100
5000 - 10000		0	4	4,6	1	1,1	1	1,1	10	11,5		0	65	74,7	1	1,1	4	4,6		0	1	1,1	87	100
10000 - 20000		0		0	2	2,8		0	9	12,7		0	58	81,7	1	1,4		0		0	1	1,4	71	100
20000 - 40000		0		0		0	2	3,6	11	20	3	5,5	36	65,5	2	3,6		0	1	1,8		0	55	100
40000 a více		0		0	1	1,6	5	7,9	13	20,6		0	44	69,8		0		0		0		0	63	100
Krajské knihovny	3	5,6		0	1	2,8		0	3	8,3		0	10	27,8	4	11,1	0	0	7	19,4	8	22,2	36	100
Celkem	3		14		17		13		82		6		408		9		11		8		15		586	

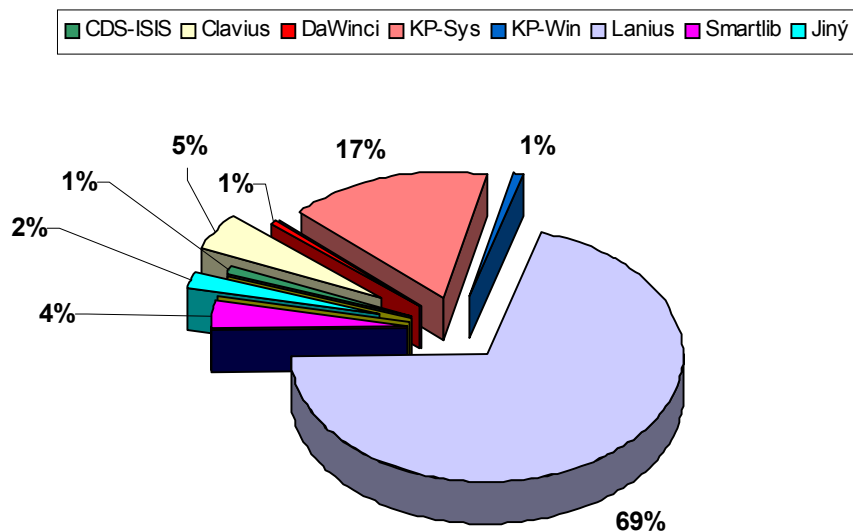
Automatizované knihovnické systémy v knihovnách v obcích s méně než 500 obyvatel



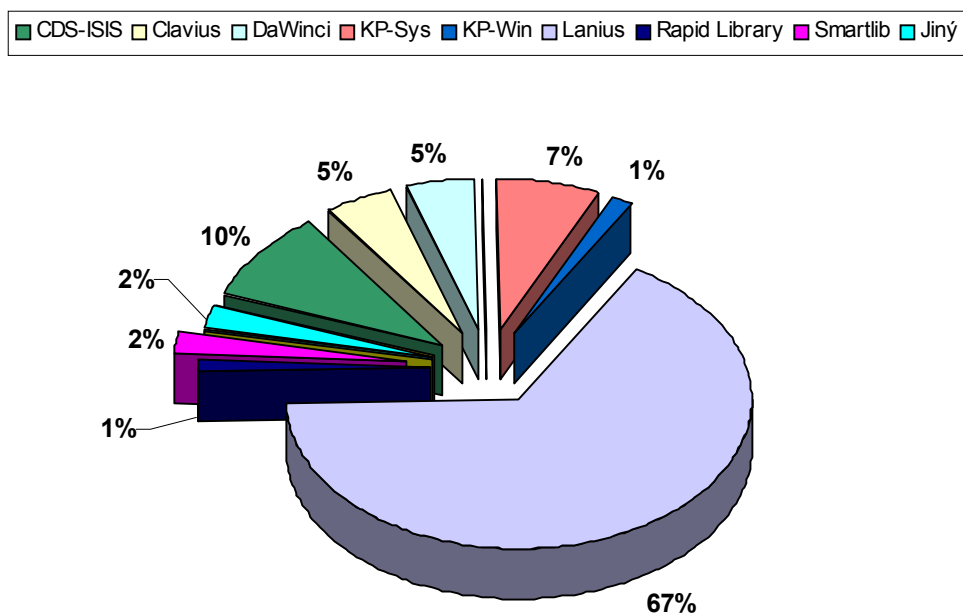
Automatizované knihovnické systémy v knihovnách v obcích s 500 - 1000 obyvatel



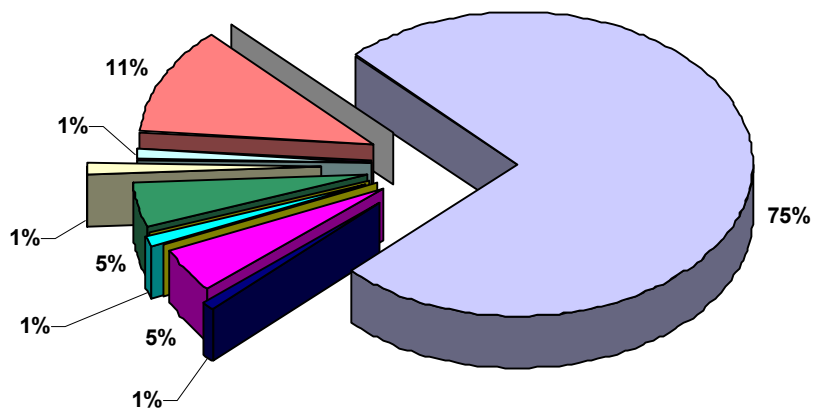
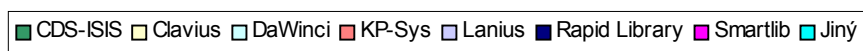
Automatizované knihovnické systémy v knihovnách v obcích s 1000 - 3000 obyvatel



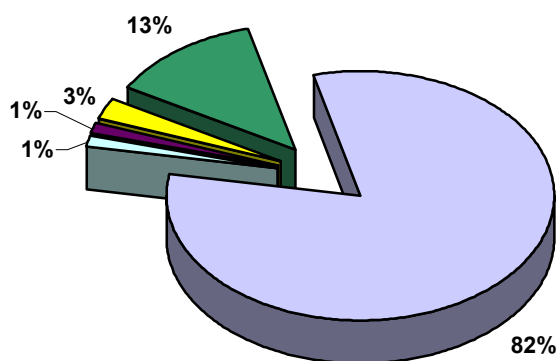
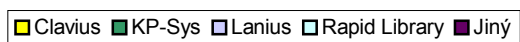
Automatizované knihovnické systémy v knihovnách v obcích s 3000 - 5000 obyvatel



Automatizované knihovnické systémy v knihovnách v obcích s 5000 - 10000 obyvatel

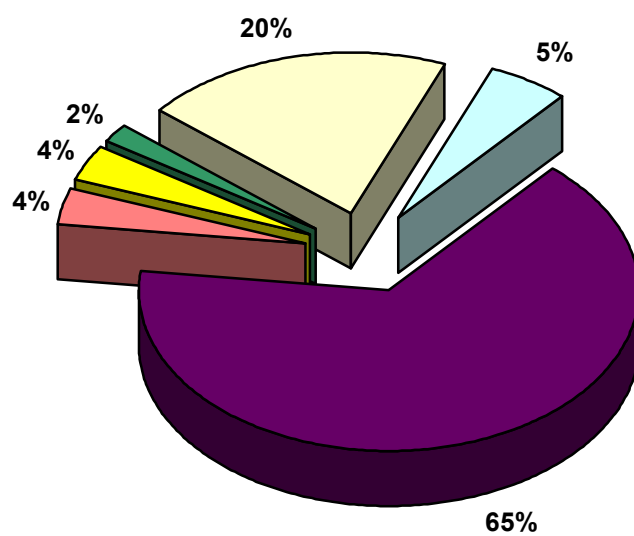


Automatizované knihovnické systémy v knihovnách v obcích s 10000 - 20000 obyvatel

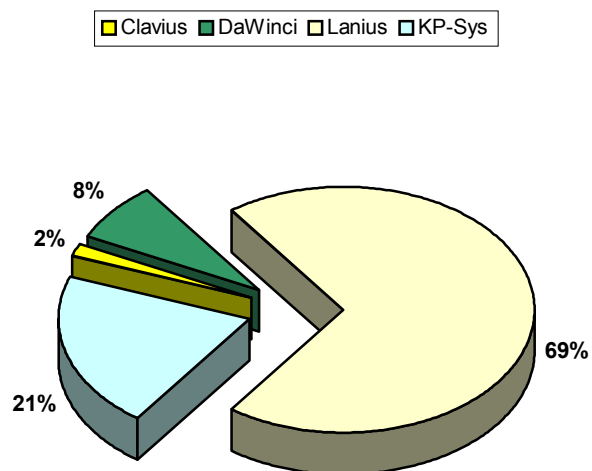


Automatizované systémy v knihovnách v obcích s 20000 - 40000 obyvatel

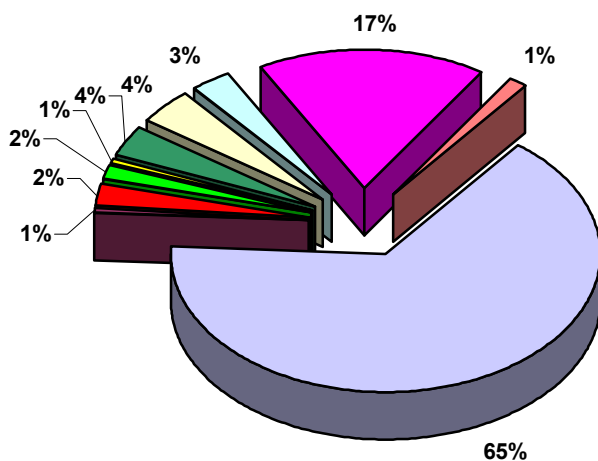
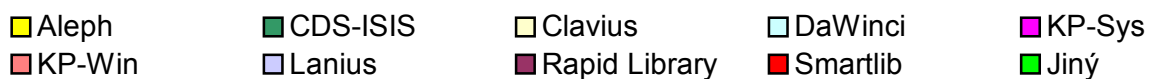
■ DaWinci ■ T-Series ■ KP-Sys ■ KP-Win ■ Lanius ■ Rapid Library



Automatizované knihovnické systémy v knihovnách v obcích nad 40000 obyvatel

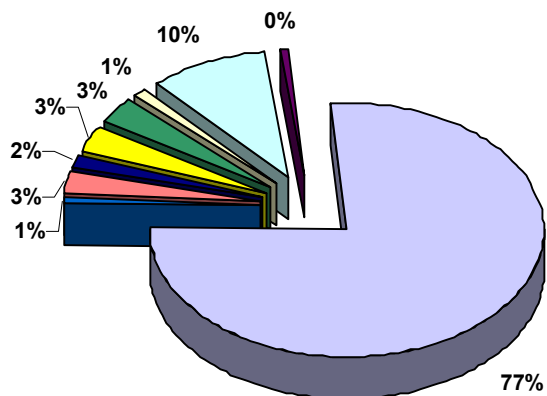


AKS v obecních knihovnách



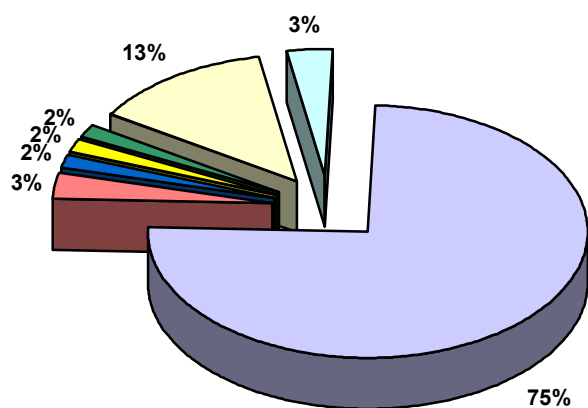
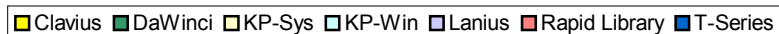
- V obecních knihovnách „kraluje“ systém Lanius, který používá 65% obecních knihoven. Kp-sys zavedlo 17% knihoven. Další systémy mají podíl mezi 1-4% aplikací.

AKS v městských knihovnách



- V městských knihovnách je situace ohledně aplikací systému Lanius ještě výraznější. Je používán v 77% městských knihoven. Kp-sys používá 10% městských knihoven a ostatní systémy jsou využívány v 1-3% městských knihoven

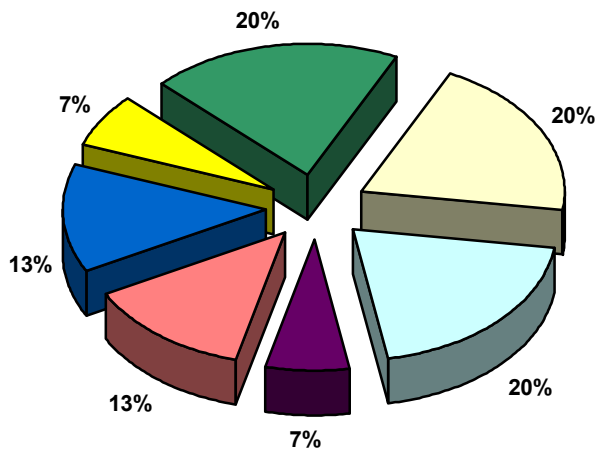
AKS v knihovnách v okresních městech



- Také v okresních knihovnách je výrazný podíl systému Lanius – 75%. Kp-sys je využíván v 13% okresních knihoven, další systémy 2 až 3% okresních knihoven.

AKS v krajských knihovnách

■ Clavius
 ■ Aleph
 ■ KP-Sys
 ■ T-Series
 ■ Lanius
 ■ Rapid Library
 ■ Jiný



- V krajských knihovnách je situace různorodější. Nejpoužívanějšími systémy jsou zde systémy Aleph (20%), T-Series (20%) a Kp-sys (20%). Následuje Rapid Library, který je využíván v 13% krajských knihoven. Systém Lanius je využíván v 7% krajských knihoven, právě tak jako systém Clavius.

