

Úvod k diskusi o aktualizaci standardu VKIS

5.11.2008

Národní knihovna ČR

vit.richter@nkp.cz

Tel. 603 223 627

Standard VKIS

- ❑ Standard schválen počátkem roku 2005
- ❑ V roce 2009 uplyne 5 let od jeho účinnosti – možnost novelizace
- ❑ Je standard VKIS k něčemu užitečný?
 - Má schopnost motivovat? – knihovny, provozovatele
 - Používáme ho ve své činnosti?
 - Používáme ho rozdělování dotací?
 - Blíží se knihovny k hodnotám stanoveným standardem?
 - Zlepšuje se kvalita a dostupnost VKIS?
 - Využití pro audity?

Standard VKIS

- Jsou parametry standardu nastaveny správně?
 - Standard byl koncipován jako optimum
 - Není nastaven příliš přísně?
 - Parametry standardu zvýšit nebo snížit?
 - Navrhnout nové parametry? – jaké?

Kalkulátor pro vyhodnocování standardu VKIS



Vyhodnocení standardů VKIS

stáhněte si [metodický pokyn Ministerstva kultury ke standardům VKIS](#) (formát PDF)

Vyberte kraj nebo celou ČR:

[exportovat do Excelu](#)

Knihovny s velikostí obsluhované populace 1 - 500 obyvatel

(v této skupině se nachází následující počet knihoven: za rok 2005: 3061 | za rok 2006: 2941 | za rok 2007: 3062, podbarvené položky označují případy kdy průměrná hodnota nesplňuje standard)

sledovaný indikátor	průměr 2002	rok 2005				rok 2006				rok 2007				standard
		relevantních*	minimum	průměr	maximum	relevantních*	minimum	průměr	maximum	relevantních*	minimum	průměr	maximum	
počet provozních hodin pro veřejnost týdně	2 - 3	2803	1,0	2,4	40,0	2883	1,0	2,7	100,0	2887	0,5	2,8	43,0	5 - 10
výdaj na nákup knihovního fondu a dalších informačních zdrojů, tj. částka v Kč na 1 obyvatele obce vydaná na nákup knihovního fondu a informačních zdrojů na jeden kalendářní rok	22	1374	0,1	20,1	232,6	1387	0,2	23,8	742,7	1432	0,2	20,8	371,2	25 - 35
počet knihovních jednotek doplněných do knihovního fondu za jeden kalendářní rok	45 - 77	1612	0,7	58,5	2 192,0	1610	1,0	53,0	1 308,0	1607	1,0	65,3	6 770,0	45 - 80
počet studijních míst	5	1602	1,0	4,5	32,0	2267	1,0	3,9	30,0	2609	1,0	4,0	33,0	4 - 5
počet veřejně přístupných stanic připojených k internetu	1	1015	1,0	1,1	4,0	1762	1,0	1,2	5,0	2218	1,0	1,2	11,0	1 - 2

* pozn: do výpočtů nejsou zahrnuty knihovny, které v daných indikátorech vykazují nulové hodnoty.

Knihovny s velikostí obsluhované populace 501 - 1 000 obyvatel

(v této skupině se nachází následující počet knihoven: za rok 2005: 1180 | za rok 2006: 1167 | za rok 2007: 1205, podbarvené položky označují případy kdy průměrná hodnota nesplňuje standard)

sledovaný indikátor	průměr 2002	rok 2005				rok 2006				rok 2007				standard
		relevantních*	minimum	průměr	maximum	relevantních*	minimum	průměr	maximum	relevantních*	minimum	průměr	maximum	
počet provozních hodin pro veřejnost týdně	4	1140	1,0	4,0	44,0	1145	1,0	4,3	40,0	1178	1,0	4,3	42,0	10 - 15
výdaj na nákup knihovního fondu a dalších informačních zdrojů, tj. částka v Kč na 1 obyvatele obce vydaná na nákup knihovního fondu a informačních zdrojů na jeden kalendářní rok	22	840	0,1	15,2	208,0	844	0,1	17,6	463,6	899	0,2	15,4	182,8	25 - 35
počet knihovních jednotek doplněných do knihovního fondu za jeden kalendářní rok	120	933	1,0	103,5	4 268,0	906	1,0	92,8	2 005,0	932	1,0	101,9	3 644,0	80 - 150
počet studijních míst	7	673	1,0	5,7	30,0	984	1,0	4,9	30,0	1124	1,0	5,3	40,0	6 - 8
počet veřejně přístupných stanic připojených k internetu	1	623	1,0	1,4	8,0	884	1,0	1,4	8,0	1060	1,0	1,4	8,0	2 - 2

* pozn: do výpočtů nejsou zahrnuty knihovny, které v daných indikátorech vykazují nulové hodnoty.

Knihovny s velikostí obsluhované populace 1 001 - 3 000 obyvatel

(v této skupině se nachází následující počet knihoven: za rok 2005: 831 | za rok 2006: 847 | za rok 2007: 854, podbarvené položky označují případy kdy průměrná hodnota nesplňuje standard)

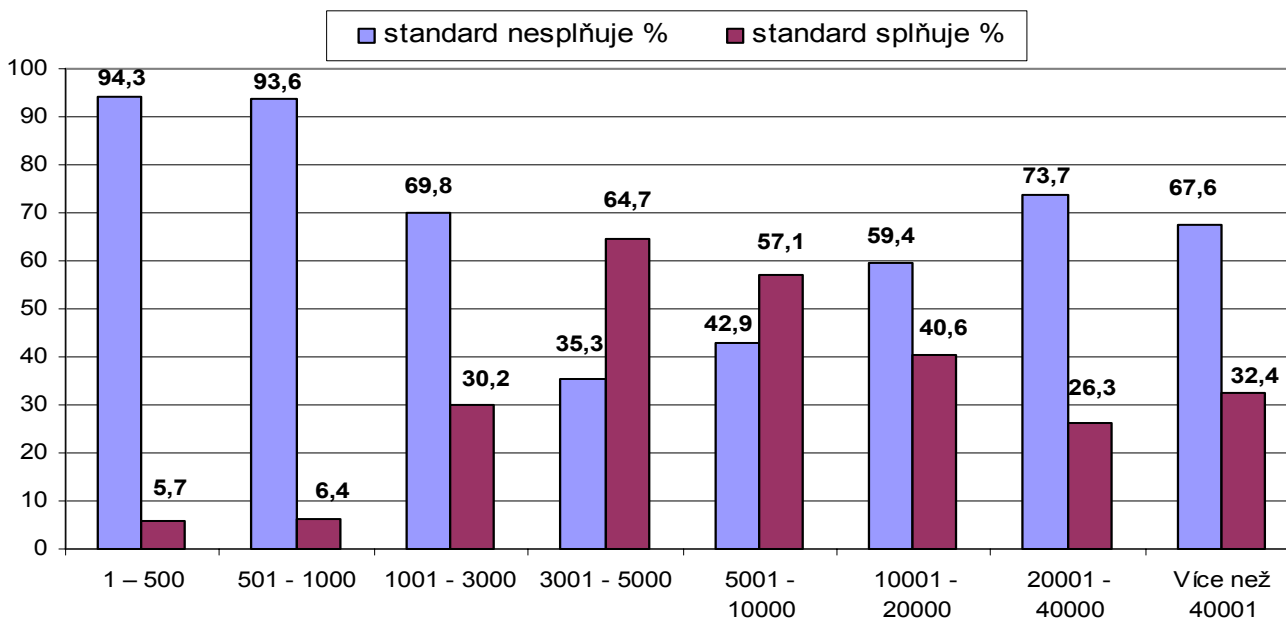
sledovaný indikátor	průměr 2002	rok 2005				rok 2006				rok 2007				standard
		relevantních*	minimum	průměr	maximum	relevantních*	minimum	průměr	maximum	relevantních*	minimum	průměr	maximum	
počet provozních hodin pro veřejnost týdně	12	814	1,0	10,7	281,0	835	1,0	11,0	82,0	838	1,0	10,7	49,0	15 - 20
výdaj na nákup knihovního fondu a dalších informačních zdrojů, tj. částka v Kč na 1 obyvatele obce vydaná na nákup knihovního fondu a informačních zdrojů na jeden kalendářní rok	22	1374	0,1	20,1	232,6	1387	0,2	23,8	742,7	1432	0,2	20,8	371,2	25 - 35



Provozní doba

počet obyvatel	standard nesplňuje %	standard splňuje %	hodnota standardu hodiny
1 – 500	94,3	5,7	5 až 10
501 - 1000	93,6	6,4	10 až 15
1001 - 3000	69,8	30,2	15 až 20
3001 - 5000	35,3	64,7	20 až 25
5001 - 10000	42,9	57,1	25 až 30
10001 - 20000	59,4	40,6	35 až 45
20001 - 40000	73,7	26,3	45 až 50
Nad 40001	67,6	32,4	50 a více

Počet provozních hodin pro veřejnost za týden

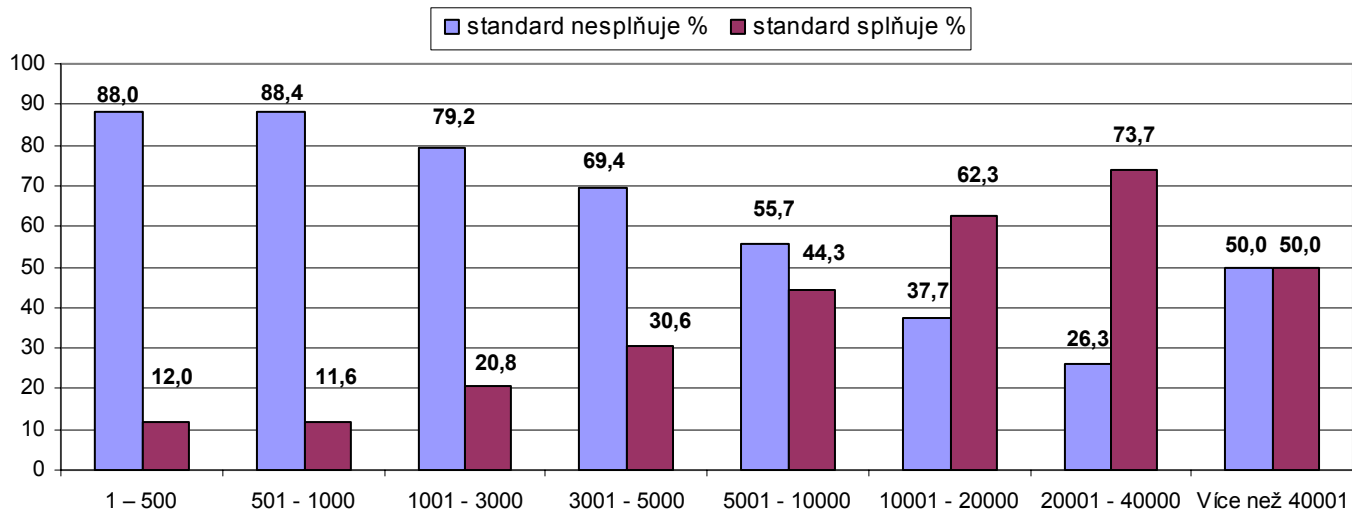


Splňuje
standard:
42% obyvatel

Výdaj na nákup KF

počet obyvatel	standard nesplňuje %	standard splňuje %	hodnota standardu Kč
1 – 500	88,0	12,0	25 až 35
501 - 1000	88,4	11,6	25 až 35
1001 - 3000	79,2	20,8	25 až 35
3001 - 5000	69,4	30,6	25 až 35
5001 - 10000	55,7	44,3	25 až 35
10001 - 20000	37,7	62,3	25 až 35
20001 - 40000	26,3	73,7	25 až 35
Nad 40001	50,0	50,0	25 až 35

Výdaje na nákup KF v přepočtu na 1 obyvatele



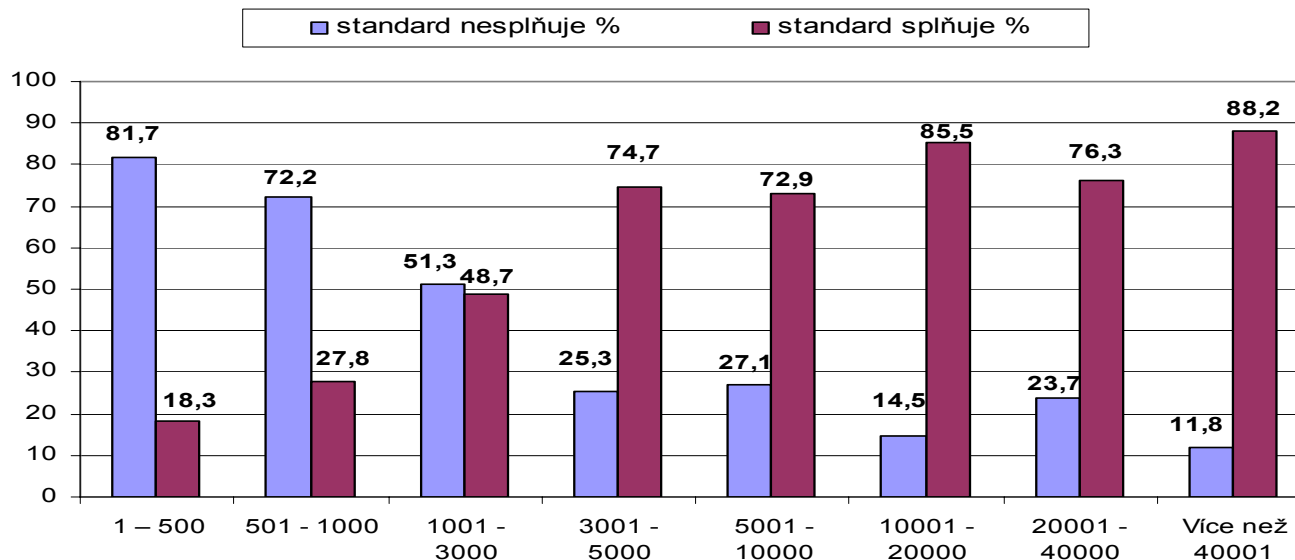
Splňuje
standard:
37% obyvatel



Doplňování KF – počet svazků

počet obyvatel	standard nesplňuje %	standard splňuje %	hodnota standardu k.j.
1 – 500	81,7	18,3	45 až 80
501 - 1000	72,2	27,8	80 až 150
1001 - 3000	51,3	48,7	150 až 350
3001 - 5000	25,3	74,7	350 až 750
5001 - 10000	27,1	72,9	750 až 1500
10001 - 20000	14,5	85,5	1500 až 4000
20001 - 40000	23,7	76,3	4000 až 7500
Nad 40001	11,8	88,2	7500 a více

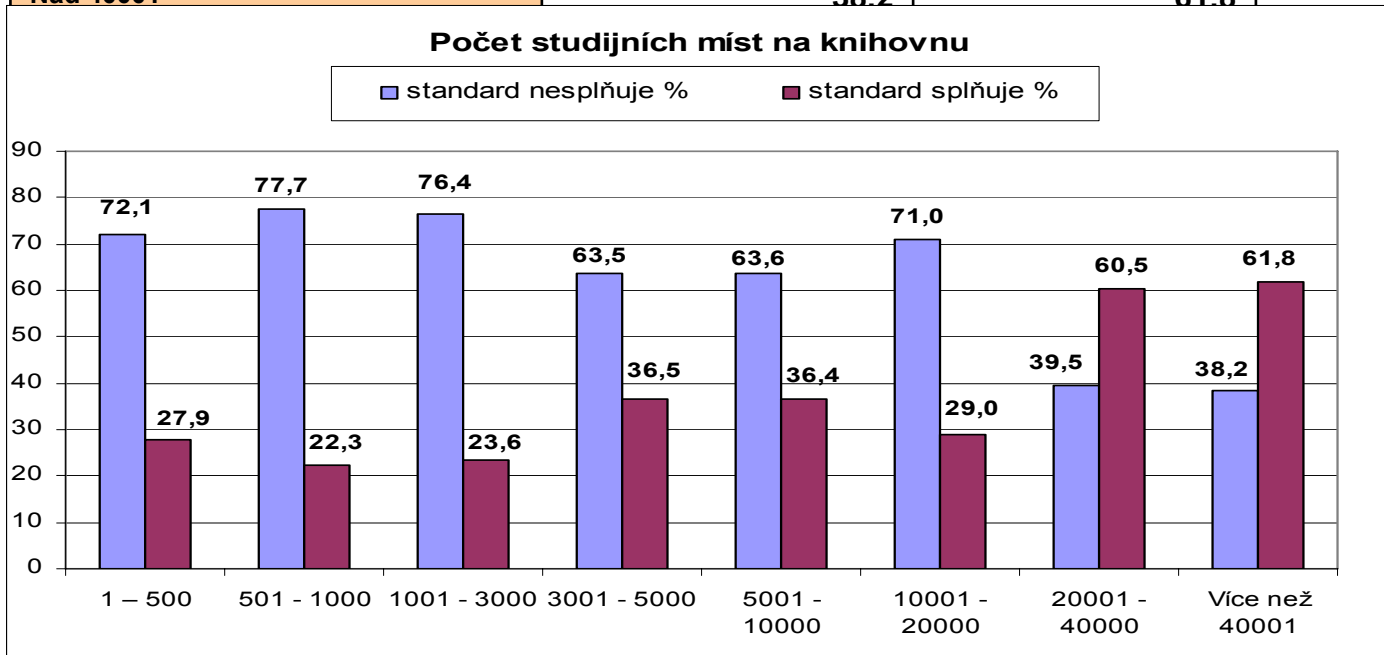
Objem přírůstku fondu na knihovnu



Splňuje
standard:
74% obyvatel

Počet studijních míst

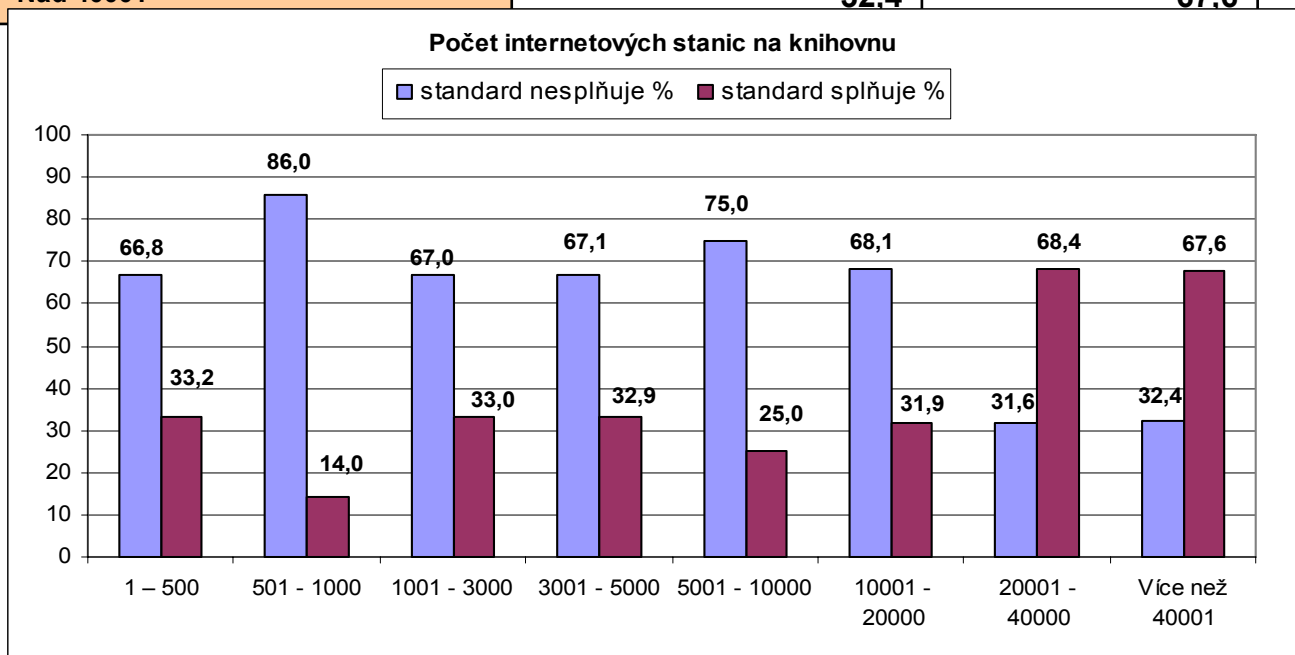
počet obyvatel	standard nesplňuje %	standard splňuje %	hodnota standardu st. místo
1 – 500	72,1	27,9	4 až 5
501 - 1000	77,7	22,3	6 až 8
1001 - 3000	76,4	23,6	9 až 10
3001 - 5000	63,5	36,5	10 až 18
5001 - 10000	63,6	36,4	20 až 28
10001 - 20000	71,0	29,0	28 až 40
20001 - 40000	39,5	60,5	40 až 75
Nad 40001	38,2	61,8	75 a více



Splňuje
standard:
53% obyvatel

Počet internetových stanic

počet obyvatel	standard nesplňuje %	standard splňuje %	hodnota standardu počítač
1 – 500	66,8	33,2	1 až 2
501 - 1000	86,0	14,0	2
1001 - 3000	67,0	33,0	2 až 3
3001 - 5000	67,1	32,9	3 až 5
5001 - 10000	75,0	25,0	5 až 7
10001 - 20000	68,1	31,9	7 až 10
20001 - 40000	31,6	68,4	10 až 15
Nad 40001	32,4	67,6	15 a více



Splňuje
standard:
56% obyvatel

Rozšířit kvalitativní parametry?

Obecné principy dostupnosti VKIS:

- Dostupnost VKIS všem bez rozdílu
- Dostupnost služeb menšinám - jazykové, zdravotně postižení, ti, kteří žijí ve vzdálených lokalitách
- Dostupnost informací o knihovně pomocí webové stránky
- Přizpůsobení webové stránky pro zrakově postižené
- Umístění knihovny v blízkosti centra. Docházková do 15 minut nebo zřízení pobočky, pojízdné knihovny apod.
- Prostorové zajištění knihovny, projektová příprava výstavby i rekonstrukce knihovny - v přiměřeném rozsahu použít typizační směrnice MK ČR.
- Respektování principů Manifestu IFLA/UNESCO o veřejných knihovnách.

Standard knihoven BW

□ Vymezení různých funkcí veřejné knihovny

- Dům pro budoucnost
- Dům pro obec
- Dům znalostí
- Dům vzdělávání
- Dům kultury
- Dům integrace
- Dům pro rodinu a všechny generace
- Dům participace
- Dům služeb

Standard knihoven BW

- Knihovna jako informační a komunikační centrum
- Knihovna jako vzdělávací centrum
- Cílové skupiny
- Nabídka médií
- Indikátory funkcí

Funkce knihoven podle velikosti lokality

Velké centrum – více než 100 000 obyvatel

Středně velké centrum – minimálně 35 000 obyvatel

Sub-centrum – minimálně 10 000 obyvatel

Malé centrum – minimálně 8 000 obyvatel

- Profil knihovny
- Přístupnost fondů
- Poloha
- Dostupnost
- Provozní doba
- Poplatky
- Bezbariérový přístup
- Nabídka médií
- Výpůjčky médií
- Informační služba
- Počítačová a internetová místa
- Čtenářská, pracovní, studijní místa
- Virtuální nabídka
- MVS
- Čtenářské a řešeršní dovednosti
- Vzdělávací a kulturní aktivity
- Práce s veřejností
- Prostorové vybavení
- Technické vybavení
- Personální zajištění
- Finanční zajištění

Veřejné knihovny ve Velké Británii

- ❑ Procento domácností žijících v určité vzdálenosti od „fyzické“ knihovny (do 1 míle, do 2 mil)
- ❑ Celkově plánovaná otevírací doba na 1 000 obyvatel pro všechny knihovny - 128 hodin
- ❑ Procento „fyzických knihoven“ (podle definice CIPFA) poskytujících přístup k elektronickým informačním zdrojům připojených k Internetu – 100%
- ❑ Celkový počet elektronických pracovních stanic s přístupem k internetu a katalogu knihoven (dostupných pro veřejné využití prostřednictvím jak „fyzických“ tak pojízdných knihoven a dalších míst poskytování služeb dostupných uživatelům v rámci populace určené 10 000 obyvateli (6)

Veřejné knihovny ve Velké Británii

□ Délka vyřízení požadavku

- Procento požadavků na knihy uspokojených do 7 dnů
- Procento požadavků na knihy uspokojených do 15 dnů
- Procento požadavků na knihy uspokojených do 30 dnů

□ Směrné hodnoty:

- 50% požadavků uspokojených do 7 dnů
- 70% uspokojených do 15 dnů
- 85% uspokojených do 30 dnů

Veřejné knihovny ve Velké Británii

- ❑ % uživatelů knihovny ve věku 16 let a vyšším, kteří hodnotí služby knihovny jako:
 - velmi dobré
 - dobré
 - přiměřené
 - špatné
 - velmi špatné

Navrhovaný standard -94 % respondentů hodnotí služby knihovny jako „velmi dobré“ nebo „dobré“

- ❑ % uživatelů knihovny mladších 16 let, kteří hodnotí služby knihovny jako:
 - dobré
 - přiměřené
 - špatné

Navrhovaný standard 77% respondentů hodnotí služby knihovny jako „dobré“.

Veřejné knihovny ve Velké Británii

- **Roční přírůstek dokumentů provedený formou nákupu na 1000 obyvatel**
 - **Přírůstek 216 knihovních jednotek na 1000 obyvatel**
- **Doba aktuálnosti půjčovního fondu ve volném výběru nebo fondu, který je k dispozici pro půjčování.**
 - **6.7 let**

Otázka na závěr:

Budeme novelizovat standard VKIS?

- Změna kvantitativních parametrů
- Rozšíření kvalitativních parametrů