



# **Novelizace standardu veřejných knihovnických a informačních služeb – úvod do diskuse**

**16.9.2009**

**Regionální funkce knihoven 2009**

**Národní knihovna ČR**

**[vit.richter@nkp.cz](mailto:vit.richter@nkp.cz)**



# Hlavní témata

**□ Standard VKIS a jeho plnění**

**□ Příklady standardů v zahraničí**

- Standard pro veřejné knihovny ve Velké Británii**
- Návrh standardu pro veřejné knihovny v SRN**



# Standard VKIS

[http://knihovnam.nkp.cz/sekce.php3?page=03\\_Leg/01\\_LegPod/MetodVKIS.htm](http://knihovnam.nkp.cz/sekce.php3?page=03_Leg/01_LegPod/MetodVKIS.htm)

- Standard schválen počátkem roku 2005**
- V roce 2009 uplyne 5 let od jeho účinnosti – možnost novelizace**
- Je standard VKIS k něčemu užitečný?**
  - **Má schopnost motivovat? – knihovny, provozovatele**
  - **Používáme ho ve své činnosti?**
  - **Používáme ho rozdělování dotací?**
  - **Blíží se knihovny k hodnotám stanoveným standardem?**
  - **Zlepšuje se kvalita a dostupnost VKIS?**
  - **Využití standardu pro audit?**
  - **Navrhnout nové indikátory?**



# Kalkulátor pro vyhodnocování standardu VKIS

## <http://www.nipos-mk.cz/vkis/>



### Vyhodnocení standardů VKIS (2005-2008)

stáhněte si [metodický pokyn Ministerstva kultury ke standardům VKIS](#) (formát PDF)

**Upozornění: Data za rok 2008 jsou pouze zkušební! V knihovnách uváděné obsluhované populace byly zjištěny chyby které se opravují.**

Vyberte kraj nebo celou ČR:

[exportovat do Excelu](#)

#### Knihovny s velikostí obsluhované populace 1 - 500 obyvatel

(v této skupině se nachází následující počet knihoven: za rok 2005: 3061 | za rok 2006: 2941 | za rok 2007: 3062 | za rok 2008: 3012, podbarvené položky označují případy kdy průměrná hodnota nespĺňuje standard)

sledovaný indikátor	průměr 2002	rok 2005				rok 2006				rok 2007				rok 2008				standard
		relevantních*	minimum	průměr	maximum	relevantních*	minimum	průměr	maximum	relevantních*	minimum	průměr	maximum	relevantních*	minimum	průměr	maximum	
počet provozních hodin pro veřejnost týdně	2 - 3	2803	1,0	2,4	40,0	2883	1,0	2,7	100,0	2887	0,5	2,8	43,0	2827	0,5	2,8	50,0	5 - 10
výdaj na nákup knihovního fondu a dalších informačních zdrojů, tj. částka v Kč na 1 obyvatele obce vydaná na nákup knihovního fondu a informačních zdrojů na jeden kalendářní rok	22	1374	0,1	20,1	232,6	1387	0,2	23,8	742,7	1432	0,2	20,8	371,2	1569	0,3	62,7	5 670,5	25 - 35
počet knihovních jednotek doplněných do knihovního fondu za jeden kalendářní rok	45 - 77	1612	0,7	58,5	2 192,0	1610	1,0	53,0	1 308,0	1607	1,0	65,3	6 770,0	1587	1,0	55,0	1 880,0	45 - 80
počet studijních míst	5	1602	1,0	4,5	32,0	2267	1,0	3,9	30,0	2609	1,0	4,0	33,0	2561	1,0	4,6	471,0	4 - 5
počet veřejně přístupných stanic připojených k internetu	1	1015	1,0	1,1	4,0	1762	1,0	1,2	5,0	2218	1,0	1,2	11,0	2483	1,0	1,2	11,0	1 - 2

\* pozn: do výpočtů nejsou zahrnuty knihovny, které v daných indikátorech vykazují nulové hodnoty.

#### Knihovny s velikostí obsluhované populace 501 - 1 000 obyvatel

(v této skupině se nachází následující počet knihoven: za rok 2005: 1180 | za rok 2006: 1167 | za rok 2007: 1205 | za rok 2008: 1200, podbarvené položky označují případy kdy průměrná hodnota nespĺňuje standard)

sledovaný indikátor	průměr 2002	rok 2005				rok 2006				rok 2007				rok 2008				standard
		relevantních*	minimum	průměr	maximum	relevantních*	minimum	průměr	maximum	relevantních*	minimum	průměr	maximum	relevantních*	minimum	průměr	maximum	
počet provozních hodin pro veřejnost týdně	4	1140	1,0	4,0	44,0	1145	1,0	4,3	40,0	1178	1,0	4,3	42,0	1179	1,0	4,4	42,0	10 - 15
výdaj na nákup knihovního fondu a dalších informačních zdrojů, tj. částka v Kč na 1 obyvatele obce vydaná na nákup knihovního fondu a informačních zdrojů na jeden kalendářní rok	22	840	0,1	15,2	208,0	844	0,1	17,6	463,6	899	0,2	15,4	182,8	773	0,1	25,5	1 955,2	25 - 35
počet knihovních jednotek doplněných do knihovního fondu za jeden kalendářní rok	120	933	1,0	103,5	4 268,0	906	1,0	92,8	2 005,0	932	1,0	101,9	3 644,0	943	1,0	90,9	1 826,0	80 - 150
počet studijních míst	7	673	1,0	5,7	30,0	984	1,0	4,9	30,0	1124	1,0	5,3	40,0	1108	1,0	5,7	66,0	6 - 8
počet veřejně přístupných stanic připojených k internetu	1	623	1,0	1,4	8,0	884	1,0	1,4	8,0	1060	1,0	1,4	8,0	1125	1,0	1,4	9,0	2 - 2

\* pozn: do výpočtů nejsou zahrnuty knihovny, které v daných indikátorech vykazují nulové hodnoty.

#### Knihovny s velikostí obsluhované populace 1 001 - 3 000 obyvatel

(v této skupině se nachází následující počet knihoven: za rok 2005: 831 | za rok 2006: 847 | za rok 2007: 854 | za rok 2008: 870, podbarvené položky označují případy kdy průměrná hodnota nespĺňuje standard)

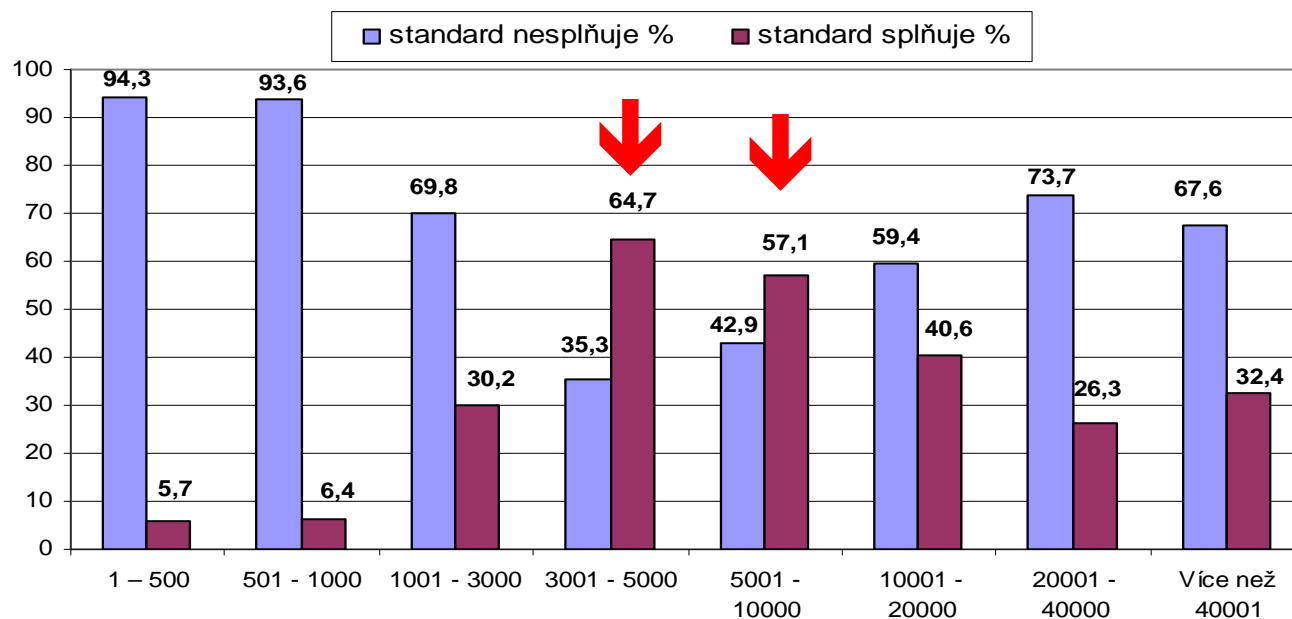
sledovaný indikátor	průměr 2002	rok 2005				rok 2006				rok 2007				rok 2008				standard
		relevantních*	minimum	průměr	maximum	relevantních*	minimum	průměr	maximum	relevantních*	minimum	průměr	maximum	relevantních*	minimum	průměr	maximum	



# Provozní doba

počet obyvatel	standard nesplňuje %	standard splňuje %	hodnota standardu hodiny
1 – 500	94,3	5,7	5 až 10
501 - 1000	93,6	6,4	10 až 15
1001 - 3000	69,8	30,2	15 až 20
3001 - 5000	35,3	64,7	20 až 25
5001 - 10000	42,9	57,1	25 až 30
10001 - 20000	59,4	40,6	35 až 45
20001 - 40000	73,7	26,3	45 až 50
Nad 40001	67,6	32,4	50 a více

Počet provozních hodin pro veřejnost za týden

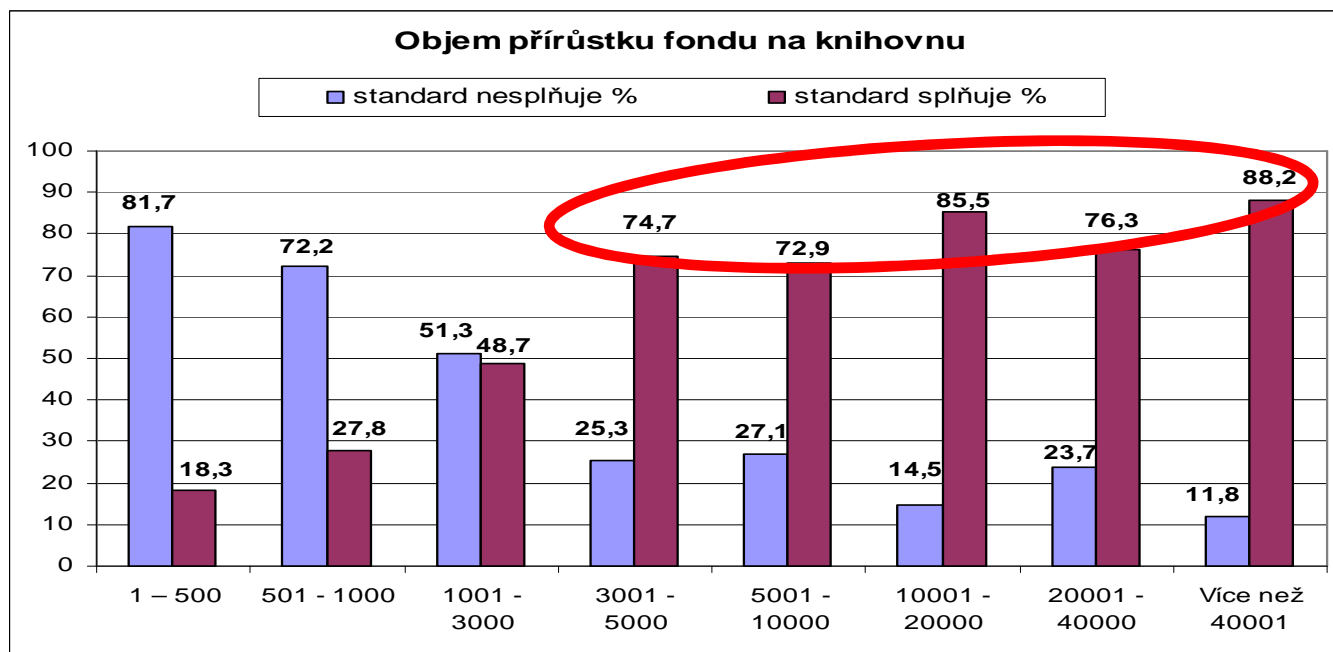


Splňuje  
standard:  
42% obyvatel



# Doplňování KF – počet svazků

počet obyvatel	standard nesplňuje %	standard splňuje %	hodnota standardu k.j.
1 – 500	81,7	18,3	45 až 80
501 - 1000	72,2	27,8	80 až 150
1001 - 3000	51,3	48,7	150 až 350
3001 - 5000	25,3	74,7	350 až 750
5001 - 10000	27,1	72,9	750 až 1500
10001 - 20000	14,5	85,5	1500 až 4000
20001 - 40000	23,7	76,3	4000 až 7500
Nad 40001	11,8	88,2	7500 a více

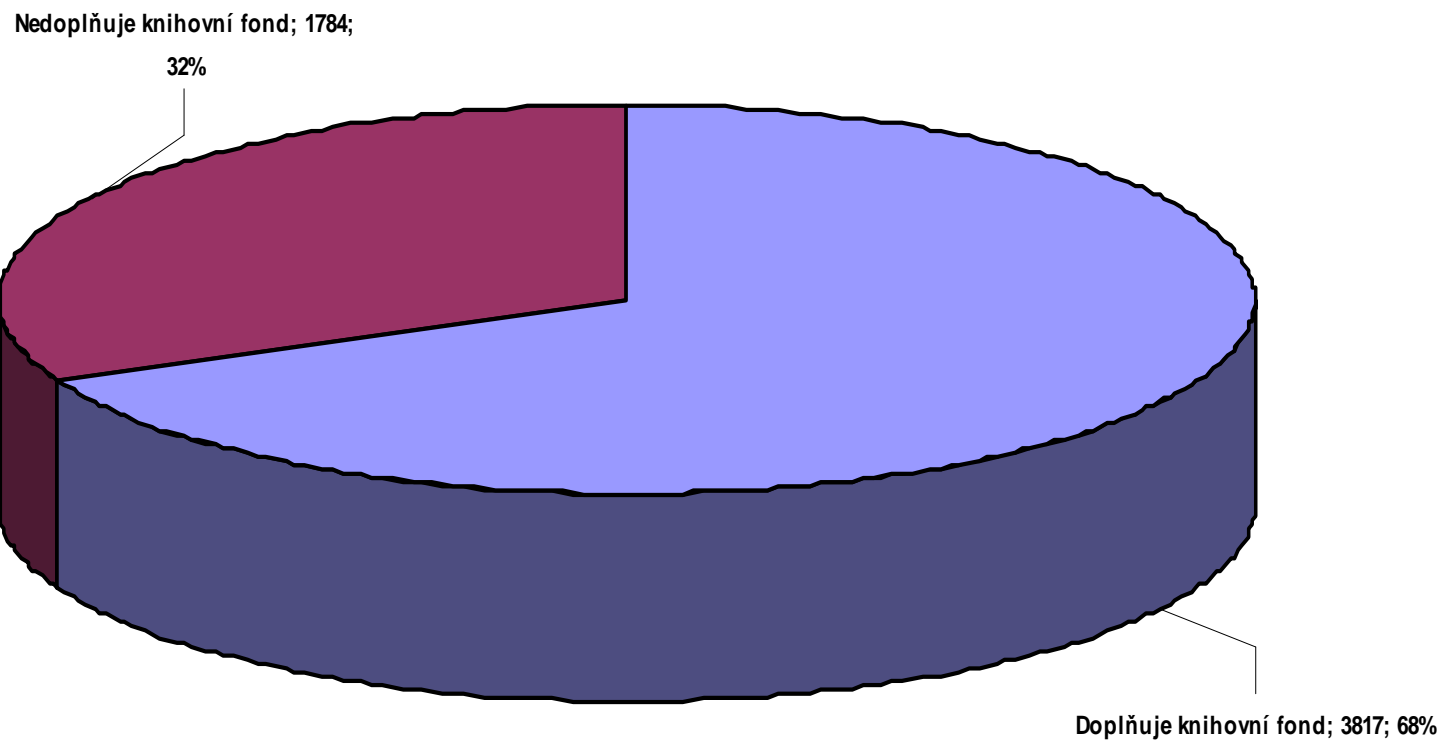


Splňuje  
standard:  
74% obyvatel



# Kolik knihoven nedoplnilo ani jednu knihu?

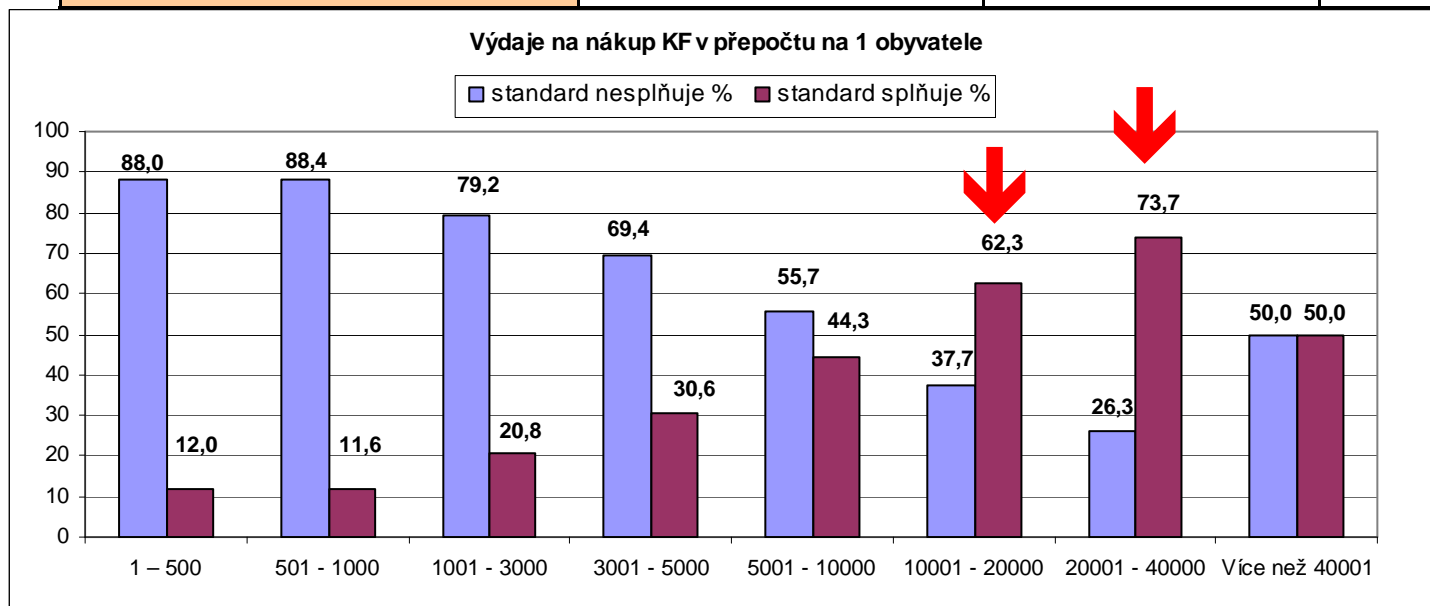
Kdo doplňuje knihovní fondy 2008





# Výdaj na nákup KF

počet obyvatel	standard nesplňuje %	standard splňuje %	hodnota standardu Kč
1 – 500	88,0	12,0	25 až 35
501 - 1000	88,4	11,6	25 až 35
1001 - 3000	79,2	20,8	25 až 35
3001 - 5000	69,4	30,6	25 až 35
5001 - 10000	55,7	44,3	25 až 35
10001 - 20000	37,7	62,3	25 až 35
20001 - 40000	26,3	73,7	25 až 35
Nad 40001	50,0	50,0	25 až 35



Splňuje  
standard:  
37% obyvatel



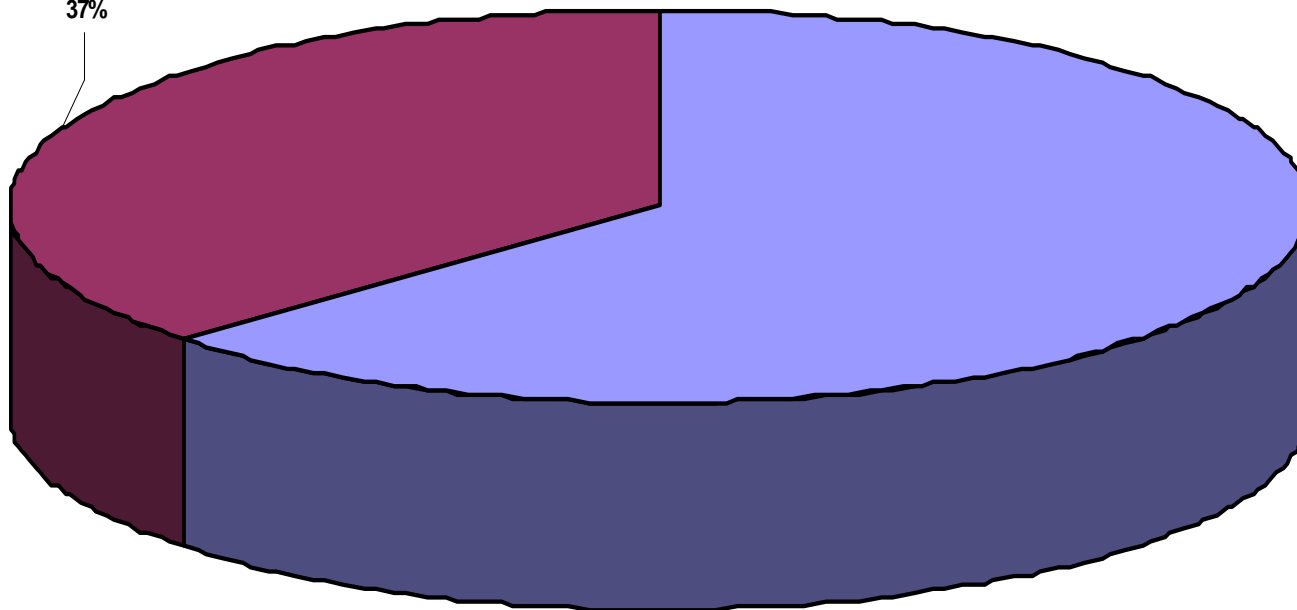


# Kolik knihoven nevydalo ani Kč na nákup knih?

Kdo nakupuje knihovní fondy?

Žádné výdeje na nákup KF; 2077;

37%

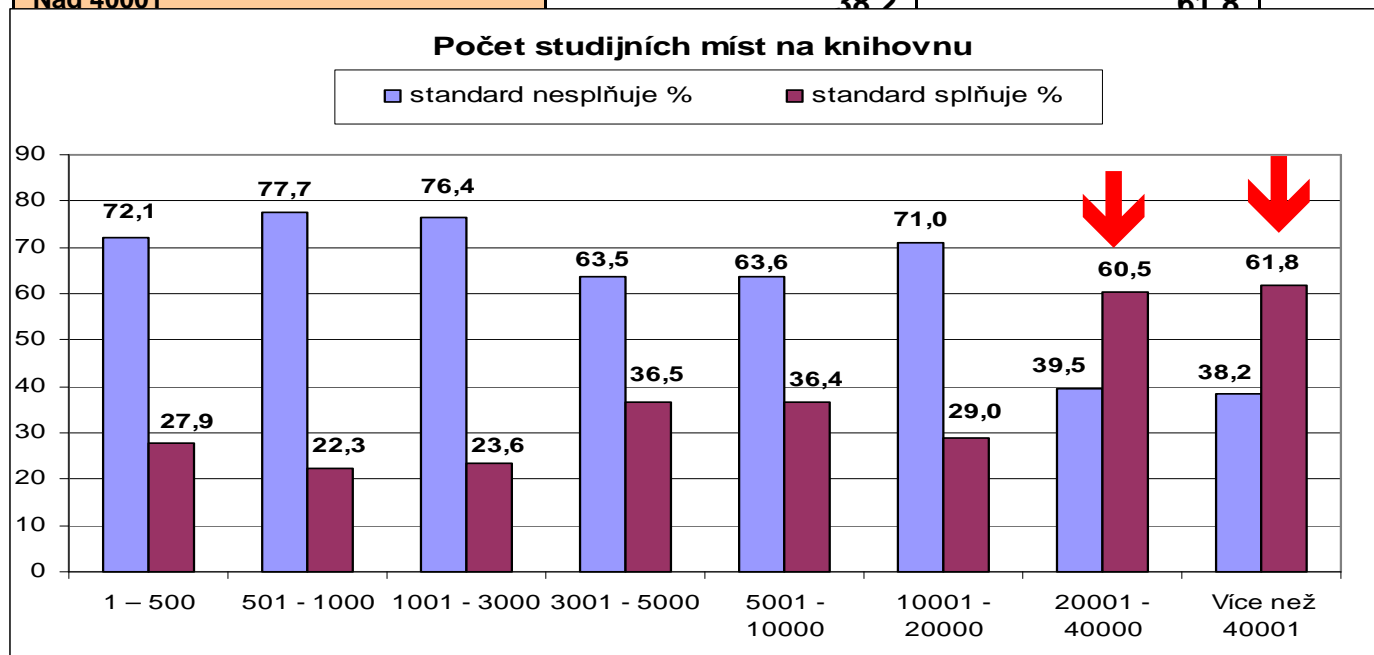


Výdaje na nákup KF; 3524; 63%



# Počet studijních míst

počet obyvatel	standard nesplňuje %	standard splňuje %	hodnota standardu st. místo
1 – 500	72,1	27,9	4 až 5
501 - 1000	77,7	22,3	6 až 8
1001 - 3000	76,4	23,6	9 až 10
3001 - 5000	63,5	36,5	10 až 18
5001 - 10000	63,6	36,4	20 až 28
10001 - 20000	71,0	29,0	28 až 40
20001 - 40000	39,5	60,5	40 až 75
Nad 40001	38,2	61,8	75 a více

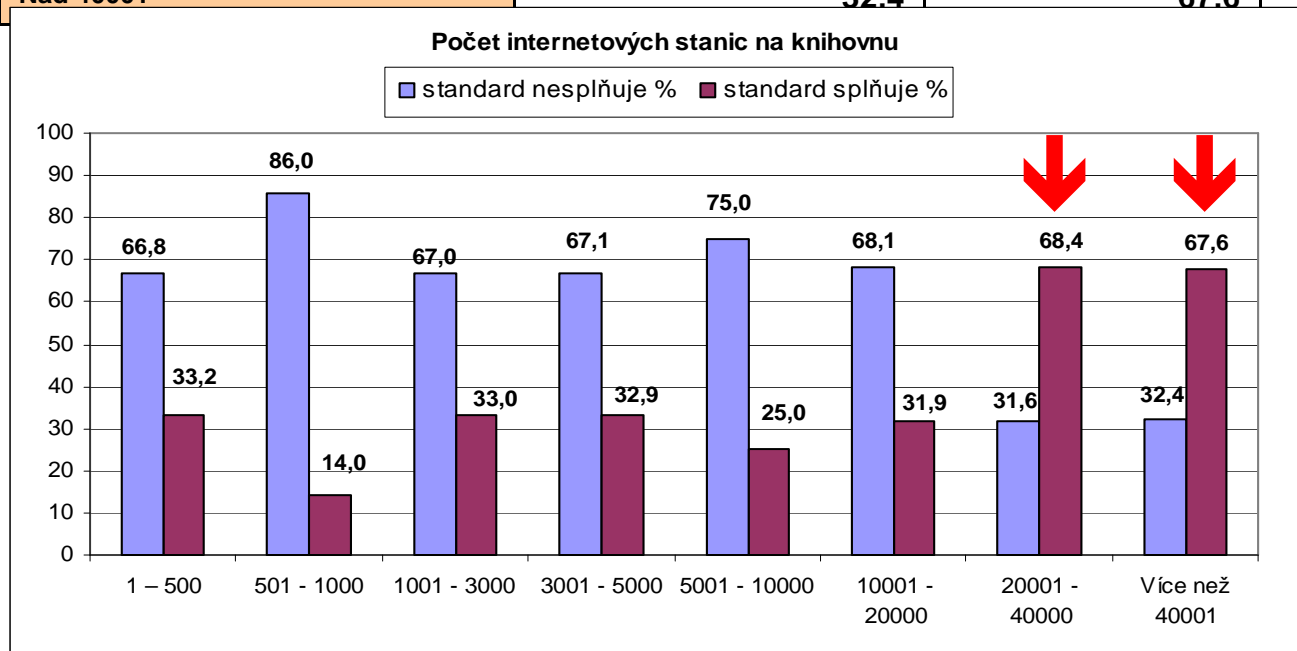


Splňuje  
standard:  
53% obyvatel



# Počet internetových stanic

počet obyvatel	standard nesplňuje %	standard splňuje %	hodnota standardu počítač
1 – 500	66,8	33,2	1 až 2
501 - 1000	86,0	14,0	2
1001 - 3000	67,0	33,0	2 až 3
3001 - 5000	67,1	32,9	3 až 5
5001 - 10000	75,0	25,0	5 až 7
10001 - 20000	68,1	31,9	7 až 10
20001 - 40000	31,6	68,4	10 až 15
Nad 40001	32,4	67,6	15 a více



Splňuje  
standard:  
56% obyvatel



# Rozšířit kvalitativní parametry?

## Obecné principy dostupnosti VKIS:

- Dostupnost VKIS všem bez rozdílu
- Dostupnost služeb menšinám - jazykové, zdravotně postižení, ti, kteří žijí ve vzdálených lokalitách
- Dostupnost informací o knihovně pomocí webové stránky
- Přizpůsobení webové stránky pro zrakově postižené
- Umístění knihovny v blízkosti centra. Docházková do 15 minut nebo zřízení pobočky, pojízdné knihovny apod.
- Prostorové zajištění knihovny, projektová příprava výstavby i rekonstrukce knihovny - v přiměřeném rozsahu použít typizační směrnice MK ČR.
- Respektování principů Manifestu IFLA/UNESCO o veřejných knihovnách.



# Příklady zahraničních standardů

## Standard pro VK ve Velké Británii

[http://www.culture.gov.uk/reference\\_library/publications/3662.aspx](http://www.culture.gov.uk/reference_library/publications/3662.aspx)

## Návrh standardu pro veřejné knihovny v SRN

[http://www.bideutschland.de/deutsch/taetigkeiten/projekte/bibliothek\\_2012/](http://www.bideutschland.de/deutsch/taetigkeiten/projekte/bibliothek_2012/)



# Standard pro VK ve Velké Británii

[http://www.culture.gov.uk/reference\\_library/publications/3662.aspx](http://www.culture.gov.uk/reference_library/publications/3662.aspx)



# Veřejné knihovny ve Velké Británii

- ❑ Procento domácností žijících v určité vzdálenosti od „fyzické“ knihovny (do 1 míle, do 2 mil) **ČR = 15 minut**
- ❑ Celkově plánovaná otevírací doba na 1 000 obyvatel pro všechny knihovny - 128 hodin **ČR = ANO**
- ❑ Procento „fyzických knihoven“ poskytujících přístup k elektronickým informačním zdrojům připojených k Internetu – 100% **ČR = 100%**
- ❑ Celkový počet elektronických pracovních stanic s přístupem k internetu a katalogu knihoven (dostupných pro veřejné využití prostřednictvím jak „fyzických“ tak pojízdných knihoven a dalších míst poskytování služeb dostupných uživatelům v rámci populace určené 10 000 obyvateli – 6 stanic **ČR = 10 stanic**



# Veřejné knihovny ve Velké Británii

- ❑ **Délka vyřízení požadavku**    **ČR = Ne**
  - 50% požadavků na knihy uspokojených do 7 dnů
  - 70% požadavků na knihy uspokojených do 15 dnů
  - 85% požadavků na knihy uspokojených do 30 dnů
  
- ❑ **Roční přírůstek dokumentů provedený formou nákupu na 1000 obyvatel**    **ČR = 124 kj.**
  - **Přírůstek 216 knihovních jednotek na 1000 obyvatel**
  
- ❑ **Doba aktuálnosti půjčovního fondu ve volném výběru nebo fondu, který je k dispozici pro půjčování.**    **ČR = 30 let (% obnovy 3%)**
  - **6,7 let**





# Veřejné knihovny ve Velké Británii

## Zjišťování spokojenosti uživatelů

- ❑ 94% uživatelů knihovny starších 16 let hodnotí služby knihovny jako „velmi dobré“ nebo „dobré“. Používaná škála :
  - velmi dobré
  - dobré
  - přiměřené
  - špatné
  - velmi špatné
  
- ❑ 77% uživatelů knihovny mladších 16 let hodnotí služby knihovny jako „dobré“. Používaná škála:
  - dobré
  - přiměřené
  - Špatné

ČR = Ne



# Návrh standardu pro VK v SRN

21 dobrých důvodů pro dobré knihovny

21 gute Gründe für gute Bibliotheken

[http://www.bideutschland.de/deutsch/taetigkeiten/projekte/bibliothek\\_2012/](http://www.bideutschland.de/deutsch/taetigkeiten/projekte/bibliothek_2012/)

# Návštěvy knihovny

- Nabídka médií a služeb knihovny je utvářena poptávkou uživatelů. Nabídka bude přiměřená intenzitě využití. Půjčování médií, prezenční využívání médií nebo služeb, jako jsou například informační nebo rešeršní služby, jsou formy využívání knihoven. Podmínkou pro tuto formu využívání služeb je návštěva knihovny.

## Indikátor pro tvorbu nabídky:

- Knihovna ročně dosahuje minimálně 3 000 fyzických návštěv na každých 1 tisíc obyvatel její spádové oblasti. **ČR = 1000 návštěv**



# Nabídka KF a zdrojů

- ❑ Knihovny mají k dispozici úplnou aktuální nabídku médií od tištěných přes audiovizuální a elektronické. Zajišťují přístup k moderním formám médií, jako jsou např. digitální média, online publikace. Kvalita nabídky médií se zobrazuje jak ve své aktuálnosti, tak v její šíři.

## Indikátory pro kvalitu nabídky:

- ❑ Knihovna ročně aktualizuje 10 % svého fondu. **ČR = 3%**
- ❑ Knihovna má, podle mezinárodních standardů, k dispozici 2000 médií na 1 tisíc obyvatel své spádové oblasti. **ČR = 4700kj.**
- ❑ Knihovna doplňuje svoji nabídku pomocí meziknihovní výpůjční služby (MVS a MMVS). **ČR = pouze 20%(1103 knihoven)**



# Registrovaní uživatelé - mládež

- ❑ V budoucnu budou k dispozici metody, které spolehlivě a standardizovaně změří virtuální návštěvy knihovny, tzn. používání online knihovnických služeb (např. používání elektronických katalogů, ebooks a další). První výsledky ukazují, že tyto virtuální návštěvy budou dosahovat minimálně stejných hodnot, jako návštěvy fyzické.
  - ❑ Pro knihovnu jako vzdělávací zařízení, jsou žákyně a žáci zvláště důležitou cílovou skupinou. Jejich zájmu o nabídky knihovny je přičítán zvláštní význam.
- ❑ Indikátor pro tvorbu nabídky pro žákyně a žáky:  
minimálně 60 % žáků v obci jsou aktivními uživateli veřejné knihovny. **ČR = 25%**

# Spokojenost uživatelů

- ❑ Spokojenost uživatelů se pravidelně a minimálně každé dva roky zjišťuje pomocí ankety.

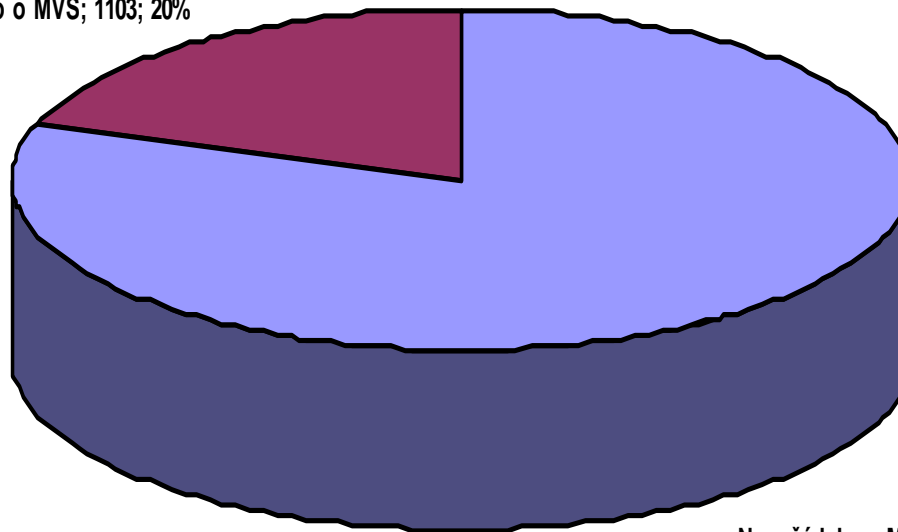
## Indikátor spokojenosti uživatelů

- ❑ Více než 90 % uživatelů hodnotí služby knihovny jako dobré nebo velmi dobré. **ČR = nezjišťuje se**
- ❑ Více než 75 % dětí a mládeže hodnotí služby knihovny stupněm dobry. **ČR = nezjišťuje se**



## Knihovny žádající MVS 2008

Požádalo o MVS; 1103; 20%



Nepožádalo o MVS; 4498; 80%



# Dostupnost knihovny – provozní doba

- ❑ Využívání nabídky knihovny předpokládá dostupnost nejen virtuální, ale i fyzickou. Svoji dostupnost, tzn. provozní dobu, přizpůsobují knihovny měnícím se životním zvyklostem svých uživatelů (např. zaměstnaným, zákazům, studujícím, vědcům). Zvláštní význam má provozní doba knihoven přátelská rodině.

## Indikátor pro dostupnost:

- ❑ Provozní doba obecní knihovny dosahuje minimálně 75 % průměrné otevírací doby místního obchodu.





# Dostupnost knihovny – vzdálenost

- ❑ Sídlo knihovny (pobočka nebo pojízdná knihovna) je zvoleno tak, aby bylo provázáno s ostatními veřejnými zařízeními a místy (nákupní možnosti, vzdělávací a volnočasová centra) a dobře dosažitelné veřejnou dopravou. Knihovna je dostupná také méně mobilním občanům.

## Indikátor pro dostupnost:

- ❑ Vzdálenost k sídlu knihovny činí pro minimálně 75 % občanů města méně než 2 kilometry. **ČR = 15 minut**

# Prostor knihovny

- ❑ Veřejné budovy vytváří podobu obce. Dodávají jí identitu, umožňují identifikaci s ní a zkvalitňují život v obci. Knihovny jsou těmi veřejnými místy v obci, které s odstupem vykazují nejvyšší návštěvnost. Slouží jako živoucí centra setkávání, studijní a pracovní místa pro jednotlivce i skupiny. Funkce knihovny, jako veřejného místa, se odráží v atraktivním vzhledu jejích prostor. Prostor a zařízení knihovny je sladěn s její funkcí.

## Indikátor pro prostor

- ❑ Je stanoveno minimálně 60 m<sup>2</sup> plochy pro veřejnost na 1 000 obyvatel spádové oblasti knihovny

**ČR = 44 m<sup>2</sup>/1000 obyvatel**



# Pracovníci knihovny a jejich odborný vývoj

- ❑ Knihovny jsou zařízení, která ve vysoké míře poskytují služby vázané na personál. Z toho důvodu je nutné měřit personální zabezpečení knihovnických služeb. Přínosem pro měřitelnou nabídku jejich služeb je zaměstnaný, odborně kvalifikovaný personál, který se dále vzdělává. Publikovaná čísla předpokládají využívání technických prostředků, které šetří čas.

## Indikátor pro personální vybavení

- ❑ Na každých 1 tisíc obyvatel spádové oblasti je ve službách knihovny k dispozici 0,33 pracovního úvazku (tzn. na 3 tisíce obyvatel 1 celý pracovní úvazek).

**ČR = 0,51 úvazku/1000 obyv., tj. na 2000 obyvatel=1 úvazek (týká se všech pracovníků, nikoliv jenom služeb)**



# Pracovníci knihovny a jejich odborný vývoj

## Indikátor pro personální rozvoj

- Dalšímu odbornému vzdělávání je ročně na 1 pracovníka věnováno minimálně 3 % pracovních dní (6 pracovních dní při 5denním pracovním týdnu). Na nutné náklady na vzdělávání je pamatováno v rozpočtu.

**ČR = nezjišťuje se**



# Postup prací na novele standardu VKIS

- Ustavení pracovní skupiny
- Analýza plnění standardu VKIS v uplynulých pěti letech
- Využití benchmarkingových dat
- Využití zahraničních zkušeností
- Diskuse o stávajících parametrech = zvýšit + snížit
- Diskuse o nových parametrech
  - **Důraz na kvalitativní a výkonové parametry**
  
- Koncepce rozvoje knihoven 2011 – 2014
- Směrnice pro veřejné knihovny IFLA



**Děkuji za pozornost**