



Roční zpráva o plnění regionálních funkcí krajských knihoven na území ČR za rok 2005

Zpracovaná na základě Ročních zpráv o výkonu regionálních funkcí v roce 2005 v jednotlivých krajích ČR, poskytnutých krajskými knihovnami.
Praha, Knihovnický institut Národní knihovny ČR. Červen 2006



Obsah	
Úvod	3
I. Cíle regionálních funkcí	4
II. Stručná charakteristika roku 2005	5
III. Druhy činností v rámci regionálních funkcí	8
Počet pracovníků	9
Počet obsluhovaných knihoven	10
1. Poradenská a konzultační činnost	11
2. Statistika knihovnických činností	14
3. Vzdělávání knihovníků, semináře, porady	16
4. Tvorba výměnných fondů, cirkulace	20
5. Pomoc při revizi a aktualizaci knihovních fondů	25
6. Nákup a zpracování knihovních fondů z prostředků obcí	26
7. Servis výpočetní techniky	29
Doprava v rámci výkonu RF	31
Žádanost jednotlivých služeb RF	32
IV. Hodnocení financování regionálních funkcí	33
V. Závěr	36
Seznam zkratk	40
Seznam webových adres krajských knihoven informujících o RF	41
Přílohy:	43

- Příloha č. 1 - Sumář financování RF za rok 2005
Příloha č. 2 - Porovnání sumářů financování RF za léta 2002 až 2005
Příloha č. 3 - Statistický výkaz výkonu RF za ČR celkem. Srovnání let 2005 a 2004
Příloha č. 4 - Statistický výkaz výkonu RF za ČR celkem. Za roky 2002 až 2005
Příloha č. 5 - Výkony RF v jednotlivých krajích v grafech
Příloha č. 6 - Financování RF v roce 2005

Úvod

Tato výroční zpráva je vyhotovena v rámci úkolů Národní knihovny ČR, které jí ukládá zák.č. 257/2001 Sb., o knihovnách a podmínkách provozování veřejných knihovnických a informačních služeb (knihovní zákon) v § 9, odst. 2, písm. g) a v souladu s Metodickým pokynem Ministerstva kultury k zajištění výkonu regionálních funkcí knihoven (dále RF) a jejich koordinaci na území České republiky¹. Ten ukládá Národní knihovně vypracovat na základě výročních zpráv a výkazů za jednotlivé kraje celkovou zprávu o regionálních funkcích na území celé ČR. Výroční zpráva je strukturována obdobně, jak doporučuje výše zmíněný metodický pokyn. Údaje v ní jsou přejaty z krajských zpráv o výkonu RF v roce 2005, krajských výkazů financování a krajských výkazů výkonů RF, které krajské knihovny (dále KK) k tomuto účelu poskytly Knihovnickému institutu Národní knihovny ČR (dále KI NK ČR).
Struktura výroční zprávy je následující:

1. Cíle regionálních funkcí
2. Stručná charakteristika roku
3. Hodnocení jednotlivých regionálních funkcí (poradenská a konzultační činnost, statistika, vzdělávání a porady, tvorba výměnného fondu, jeho cirkulace, pomoc při revizích a aktualizacích KF, nákup knihovních fondů z prostředků obcí a zpracování knihovních fondů, servis výpočetní techniky a eventuelní další činnosti vytčené jako cíle v jednotlivých krajích), porovnání se standardy, stanovenými cíli, zhodnocení podílu jednotlivých krajů na celkovém vývoji regionálních funkcí knihoven v ČR, zjištěné problémy výkonu jednotlivých regionálních funkcí, atd.
4. Hodnocení financování regionálních funkcí

¹ METODICKÝ pokyn Ministerstva kultury k zajištění výkonů regionálních funkcí knihoven a jejich koordinaci na území České republiky. Praha: Ministerstvo kultury ČR, 2005. 16 s. Dostupné na < <http://knihovnam.nkp.cz/docs/MetPokynMK05.doc> >

I. Cíle regionálních funkcí knihoven v roce 2005

1. Zajištění dostupnosti veřejných knihovnických a informačních služeb ve všech místech České republiky
2. Vyrovnání rozdílů v úrovni poskytování veřejných knihovnických a informačních služeb obyvatelům měst a malých obcí
3. Zajištění kvality a kontinuity veřejných knihovnických a informačních služeb v návaznosti na informační potřeby uživatelů
4. Odstranění nežádoucích diferencí v úrovni poskytování veřejných knihovnických a informačních služeb mezi jednotlivými regiony a kraji
5. Účelná dělba práce a koordinace odborných činností v kraji
6. Efektivní využití veřejných finančních prostředků
7. Garance průběžné aktualizace knihovního fondu knihoven provozovaných obcemi. Udržení odborného standardu služeb v knihovnách regionů
8. Garance kvalifikačního růstu pracovníků knihoven (celoživotní vzdělávání)

Oficiálně reformulovaným cílem pro rok 2005 bylo bezproblémové překlenout systémovou změnu – přechod na plné řízení a financování RF KK krajskými samosprávami, aniž by tato změna jakkoliv narušila výkon RF a jejich kontinuální vývoj.

K dosažení cílů RF platných celorepublikově a eventuálně definovaných specifických cílů v rámci jednotlivých krajů vypracovaly krajské knihovny dokumenty v podobě krajských koncepcí RF. V některých krajích jsou tyto dokumenty schváleny příslušným krajským zastupitelstvem (Moravskoslezský kraj), zatímco jinde jsou cíle RF součástí Koncepcí rozvoje knihoven v kraji nebo jde o dokumenty, které byly pouze vzaty na vědomí radou kraje apod.; v praxi to znamená, že krajské koncepce RF mají různou váhu. Optimální je stav v Moravskoslezském kraji. Koncepce stanovují vedle cílů i způsob a formu financování RF, druhy a typy činností v rámci RF, jejich množství a kvalitu. V zásadě navazují na Metodický pokyn MK.¹ Základní dokumenty výkonu RF jednotlivých krajů zveřejňují KK na svých webových stránkách, zpravidla ve speciálních sekcích².

Pro zajištění rovnoměrného výkonu regionálních funkcí v systému knihoven³ byl Ministerstvem kultury doporučen standard jednotlivých druhů služeb, jimiž jsou regionální funkce naplňovány⁴. Standard upravuje kvalitativní a kvantitativní parametry výkonu těchto služeb. Při jeho

² Seznam uveden na konci textu.

³ Pokud je použit termín „knihovna“, vztahuje se toto označení na všechny knihovny evidované u MK podle zákona č. 257/2001 Sb.

⁴ METODICKÝ pokyn Ministerstva kultury k zajištění výkonů regionálních funkcí knihoven a jejich koordinaci na území České republiky. Praha: Ministerstvo kultury ČR, 2005. s. 5 – 12.

aplikaci se přihlíží ke konkrétním podmínkám a specifikům jednotlivých krajů a jejich regionů. Standard představuje soubor nároků na způsob a úroveň poskytování služeb, jimiž jsou naplňovány regionální funkce krajskými a pověřenými knihovnami:

1. Poradenská a konzultační činnost, metodické návštěvy, plány, rozbor
2. Statistika knihovnických činností
3. Vzdělávání knihovníků, semináře a porady
4. Tvorba výměnných knihovních fondů, jejich cirkulace a distribuce
5. Pomoc při revizi a aktualizaci knihovních fondů
6. Nákup a zpracování knihovních fondů pořízených z prostředků provozovatele (obce) a jejich distribuce
7. Servis automatizovaného knihovního systému

Kromě regionálních funkcí vymezených standardem vykonává krajská knihovna a jí pověřené knihovny další nezbytné činnosti napomáhající rozvoji knihoven a jejich veřejných knihovnických a informačních služeb.

II. Stručná charakteristika roku

Rok 2005 byl prvním rokem, kdy výkon regionálních funkcí přešel v úplnosti pod samosprávu krajů. Znamená to, že kraje si výkon RF zcela samostatně řídily a financovaly. Vlastní výkon a koordinaci realizovaly krajské knihovny. Za koordinaci RF v České republice odpovídá Národní knihovna, která jako centrum systému knihoven vykonává koordinační, odborné, informační, analytické, výzkumné, standardizační, metodické a poradenské činnosti. V jejich rámci podle § 9 odst. 2 písm. g) knihovního zákona také celostátně metodicky řídí výkon RF a vyhodnocuje jejich plnění. V jednotlivých krajích podle § 11 odst. 3 a 4 knihovního zákona plní a koordinuje plnění regionálních funkcí vybraných základních knihoven v kraji krajská knihovna⁵. Povinností kraje je zajistit z peněžních prostředků svého rozpočtu plnění těchto funkcí.

Na kraje přešly v souladu s novelou zákona o rozpočtovém určení daní⁶ finanční prostředky, a to s uvedením jejich konkrétní výše pro jednotlivé kraje. Bylo však zcela na rozhodnutí krajských zastupitelstev, jak tuto finanční částku využijí. V roce 2005 většina krajů částku

⁵ Funkci krajské knihovny plní v Jihomoravském kraji Moravská zemská knihovna v Brně, zřízená Ministerstvem kultury, a na území hlavního města Prahy Městská knihovna v Praze, zřízená hlavním městem Prahou.

⁶ Zákon č. 1/2005 Sb., kterým se mění zákon č. 243/2000 Sb., o rozpočtovém určení výnosů některých daní územním samosprávným celkům a některým státním fondům (zákon o rozpočtovém určení daní), ve znění pozdějších předpisů, a některé další zákony. Částka 1 Sbírkový zákon 2005, str. 1 – 6.

nekrátila a několik jich dokonce částku mírně navýšilo. V krajích, ve kterých ke krácení předpokládané finanční částky došlo, došlo i k určitým změnám v organizaci výkonu RF a proto i ke změnám v některých výsledcích.

Částky přidělené na RF v krajích v porovnání s částkami, které přešly ze státu na kraje (v tisících Kč)

Kraj	PHA	SČ	JČ	PL	KV	ÚL	LB	HK	PA	VYS	JM	OL	ZL	MS	Celkem
Ze státního do krajského rozpočtu	2 881	19 283	11 773	8 583	3 665	10 166	5 312	8 823	8 176	10 196	13 598	9 877	8 550	12 612	133 495
Skutečně kraji na RF přiděleno	2 881	15 764	11 184	6 000	3 665	10 166	5 312	8 823	8 176	10 127	14 050	9 920	8 550	12 569	127 187
Rozdíl	0	-3 519	-589	-2 583	0	0	0	0	0	-69	452	43	0	-43	-6 308

Znamená to, že v rámci celé ČR byly regionální funkce, respektive příjemi regionálních služeb – obce, zkráceny v roce 2005 celkem o 6 308 000,- Kč oproti předpokladu a státem vytvořeným možnostem. Snížení představuje 4,73 % plánované částky⁷. Ve Středočeském kraji byla částka 3 500 000,- Kč ponechána jako rezerva a později využita na přípravu podmínek výkonu RF podle nové koncepce, která začala fungovat od 1. 1. 2006⁸.

S přihlédnutím k trvalému růstu dotace v letech 2002 až 2004 jde, vzhledem ke změně organizace, resp. financování, o trend alarmující. Viz Přílohu č. 2 (str. 44–45).

Podrobněji o hospodaření v kapitole IV. Hodnocení financování regionálních funkcí (str. 33).

Celkově ze všech uvedených zdrojů bylo na výkon RF v roce 2005 vynaloženo 130 908 132,- Kč. V roce 2004 činila tato částka 134 994 963,- Kč.

Výkon regionálních funkcí v krajské samosprávě v zásadě pokračoval v intencích předěšlých let. Regionální funkce vykonávalo 14 krajských knihoven⁹ a 95 pověřených knihoven (dále jen PK), a to s přepočteným stavem pracovníků 269, 24 (v roce 2004 279,7 pracovního úvazku). Ve sledovaném roce využívalo RF 6 081 knihoven (v roce 2004 6 162 knihoven), většinou knihovny v menších obcích.

Znamená to, že průměrně bylo v každém kraji obsluhováno 434 základních knihoven a každá knihovna plní RF (KK i PK) obsluhovala průměrně 55,28 (v r. 2004 56,53) knihoven.

⁷ Započítáme-li i navýšení v některých krajích – JM, OL, pak snížení finanční částky představuje 5 %.

⁸ Regionální funkce v roce 2006. [Kladno: Středočeská vědecká knihovna, 2001]. Dostupné z < <http://www.svkkl.cz/index.php?kodstr=refgce#al> >

⁹ Včetně Moravské zemské knihovny v Brně zřízené státem a Městské knihovny v Praze zřízené hlavním městem Praha, obě knihovny plní m.j. i funkce krajských knihoven.

Činnosti naplňující RF zajišťovali odborní pracovníci v celkovém přepočteném stavu **269,24** pracovního úvazku (v roce 2004 279,7 pracovního úvazku), což je o **10, 47 pracovního úvazku méně** než v roce předešlém. **Každé z 6 081 obsluhovaných knihoven, především obecních, „pomáhal“ profesionální knihovník s úvazkem 0,04.** (v roce 2004 0,05 úvazku).

Situaci v krajích v roce 2005 zachycuje tabulka:

Kraj	PHA	SČ	JČ	PL	KV	ÚL	LB	HK	PA	VYS	JM	OL	ZL	MS	ČR
Počet PK	0	14	9	14	2	7	3	6	3	4	8	7	3	15	95+14*
Počet pracovníků zajišťujících RF	9,00	31,35	28,00	15,99	8,35	22,55	14,30	17,40	11,40	16,50	30,00	22,00	16,80	25,60	269,24
Počet obsluhovaných knihoven	38	839	615	506	125	305	221	386	422	582	734	514	399	395	6 081
Počet obsluhov. knihoven na 1 prac. úv.	4,22	26,77	21,96	31,64	14,97	13,53	15,45	22,18	37,02	35,27	24,47	23,36	23,75	15,43	22,59
Počet úvazků na jednu obsluh. knihovnu	0,24	0,04	0,05	0,03	0,07	0,07	0,06	0,05	0,03	0,03	0,04	0,04	0,04	0,06	0,04

* v každém kraji vykonává RF zároveň jedna krajská knihovna, celkově tedy **95 PK + 14 KK = 109 knihoven vykonávajících v ČR regionální funkce.** Nejsou započtena pracoviště KK plnících RF v intencích PK a na území cca příslušného okresu.

Podrobně o hospodaření v kapitole IV. Hodnocení financování regionálních funkcí (str. 33). O personálním zajištění výkonu RF tamtéž. Podrobněji o obsluhovaných knihovnách a jejich počtu v kapitole III. Druhy činností v rámci regionálních funkcí (str. 8). Další údaje a ukazatele, např. počty obsluhovaných knihoven, velikost pracovního úvazku na 1 obsluhovanou knihovnu, počet obsluhovaných knihoven na 1 knihovnu vykonávající RF, jsou uvedeny v grafické podobě v Příloze č.5 (str. 49–50).

Celkově byl rok 2005 ve srovnání s rokem 2004 poznamenán poklesem vykazovaných hodnot výkonů, viz Přílohu č.3, a to ve všech sledovaných činnostech s výjimkou údajů o poskytnutých konzultacích a o cirkulaci výměnných fondů (dále VF).

Při hodnocení RF v roce 2004 jsme konstatovali stagnaci v množství výkonů a soustředění na kvalitu, racionalizaci atd. Při hledání příčin poklesu meziročních výsledků je především nutné zjistit, zda netkví mj. i v přechodu RF na krajské samosprávy, resp. ve změnách forem a dalších organizačních aspektů. A v neposlední řadě ověřit, zda výše zmíněný pokles nezapříčinila úbytek finančních prostředků věnovaných na výkon RF a jejich zpožděné poukazování. V návaznosti na to je třeba soustředit se i na výsledky v jednotlivých krajích, na krajské koncepcce, v nich vytčené cíle, stanovené priority a úkoly, které by se mohly i lišit od celostátních a zaměřit se i na jejich plnění. Je třeba soustředit se na to, zda se snížení výkonů týká pouze některých krajů, či trend je v ČR obecný atd.

III. Druhy činností v rámci regionálních funkcí

Pro zajištění rovnoměrného výkonu regionálních funkcí v systému knihoven¹⁰ je využíván **standard¹¹ jednotlivých druhů služeb**, jimiž jsou regionální funkce naplňovány. Standard upravuje kvalitativní a kvantitativní parametry výkonu těchto služeb. Při jeho aplikaci se přihlíží ke konkrétním podmínkám a specifickým jednotlivých krajů a jejich regionů. Standard představuje soubor nároků na způsob a úroveň poskytování služeb, jimiž jsou naplňovány regionální funkce krajskými a pověřenými knihovnami:

1. Poradenská a konzultační činnost, metodické návštěvy, plány, rozbor
2. Statistika knihovnických činností
3. Vzdělávání knihovníků, semináře a porady
4. Tvorba výměnných knihovních fondů, jejich cirkulace a distribuce
5. Pomoc při revizi a aktualizaci knihovních fondů
6. Nákup a zpracování knihovních fondů pořízených z prostředků provozovatele (obce) a jejich distribuce
7. Servis automatizovaného knihovního systému (servis výpočetní techniky)

PK a KK vykázaly plnění RF, resp. 7 standardizovaných služeb ve “Statistickém výkazu výkonu regionálních funkcí za rok 2005.“ Tento výkaz je povinnou přílohou ročních zpráv jednotlivých krajů zasílaných KI NK ČR. Každá KK sumarizuje výkazy PK a přikládá k roční zprávě o plnění regionálních funkcí v daném kraji. Z krajských sumářů je zpracován sumář za celou ČR, který je Přílohou č. 3. V Příloze č. 4 jsou výsledky roku 2005 srovnány s výsledky v letech 2004, 2003 a 2002. Na Příloze č. 4a jsou uvedeny rozdíly mezi rokem 2002 a 2005. Přesto, že rok 2005 znamenal pokles v ukazatelích stavu a výkonů RF, jsou RF za rok 2005 ve srovnání s rokem 2002 (Program RF byl poprvé v roce 2002 realizován na celém území ČR) stále na výrazném vzestupu.

¹⁰ Pokud je použit termín „knihovna“, vztahuje se toto označení na všechny knihovny evidované u MK podle zákona č. 257/2001 Sb.

¹¹ METODICKÝ pokyn Ministerstva kultury k zajištění výkonu regionálních funkcí knihoven a jejich koordinaci na území České republiky. Praha: MK ČR 1994. str. 5
Dostupné z < <http://knihovnam.nkp.cz/docs/MetPokynMK05.doc> >

Ve všech krajích byly ve sledovaném roce RF naplňovány výše uvedenými druhy činností, s výjimkou činnosti č. 6 a 7. MěK v Praze nenakupuje knihovní fond z prostředků obcí, pouze jimi nakoupený fond knihovnický zpracovává (služba č. 6) a v Libereckém kraji není v rámci RF poskytován servis výpočetní techniky (služba č. 7).

Kromě RF vymezených standardem vykonávaly KK a PK další nezbytné činnosti napomáhající rozvoji obsluhovaných knihoven, resp. jimi poskytovaných veřejných knihovnických a informačních služeb v rozsahu, který konkretizovaly v krajských koncepcích RF nebo adekvátních dokumentech. Příkladem je zavádění „Standardu VKIS¹²“ do hodnotících systémů v krajích. Např. SVK v Hradci Králové připravila informační kampaň o tomto nástroji mezi knihovníky i zřizovateli¹³, srovnala parametry standardu s konkrétními knihovnamí a výsledky využívá jako součást celkového hodnocení a analýz pro knihovny i provozovatele. Jako pomůcku vyhotovila i počítačový program. Moravskoslezská vědecká knihovna v Ostravě, p.o. zase využívá standard při metodických knihoven a jejich zřizovatelů spolu s dalším hodnocením a požadavky. Buduje databázi obsahující kromě adresáře i další údaje včetně srovnání knihoven se standardem. Obdobně je tomu i v Jihočeském kraji, kde Jihočeská vědecká knihovna v Českých Budějovicích využívá standard jako hodnotící nástroj při práci s obsluhovanými knihovnamí a jejich provozovateli.

Většina krajských knihoven a celá řada PK v rámci svých RF významně pomohla knihovnám, resp. jejich provozovatelům s internetizací knihoven. Ať již to bylo v rámci žádostí do programu PIK (např. Moravskoslezský kraj, Liberecký kraj, Jihočeský kraj) nebo v rámci strukturálních fondů.

Počet pracovníků

Počet pracovníků se snížil v roce 2005 oproti roku 2004 o **10,45 pracovního úvazku**. Největší podíl na poklesu mají právě kraje, které snížily finanční prostředky – tedy kraj Středočeský a Plzeňský. To má následně vliv na objem prací a tedy i na výkony.

Pohyb počtu pracovních úvazků určených pro výkon RF zachycuje následující tabulka:

Kraj	PHA	SČ	JČ	PL	KV	ÚL	LB	HK	PA	VYS	JM	OL	ZL	MS	ČR celkem
Rok 2004	7,48	35,7	27,55	21,25	9,35	23,65	15	17,4	11,9	16,32	29,8	23	15,95	25,35	279,7
Rok 2005	9,00	31,35	28	15,99	8,35	22,55	14,3	17,4	11,4	17	30	22	16,80	25,6	269,24
Rozdíl	1,52	-4,36	0,45	-5,26	-1,00	-1,10	-0,70	0,00	-0,50	0,18	0,20	-1,00	0,85	0,25	-10,47

¹² METODICKÝ pokyn Ministerstva kultury k vymezení standardu veřejných knihovnických a informačních služeb poskytovaných knihovnamí zřízenými a/nebo provozovanými obcemi a kraji na území České republiky. Praha: Ministerstvo kultury ČR, 2005. 6 s. Dostupné z < <http://knihovnam.nkp.cz/docs/Methodpokyn-standardVKIS.doc> >

¹³ Semináře, porady, metodický zpravodaj U nás.

Počet obsluhovaných knihoven

Rok	2004	2005	+ / -
Počet obsluhovaných knihoven v celé ČR	6 162	6 081	-81

V roce 2005 mírně klesl počet obsluhovaných knihoven ve srovnání s rokem 2004, když meziroční nepatrný nárůst vykazaly kraje Praha, Jihomoravský, Olomoucký a Zlínský. Od roku 2003 tak sice pokračuje sestupný trend, ten je ale především daný zpřesněním metod zpracování výkazů (odstranění tzv. zdvojení počtu, chybné výklady apod.). V každém případě vykázán počet obsluhovaných knihoven v roce 2005 potvrzuje zájem o odbornou pomoc poskytovanou v rámci RF, a to jak ze strany knihovníků obecních knihoven, tak, a to je významné, i ze strany zastupitelů obcí. Několikaletou úspěšnou pomocí knihovnám obcí dochází i k tomu, že některé obce, které dosud neprovozovaly knihovnu, se k této povinnosti vůči svým občanům přihlásily a knihovnu zřídily či obnovily její činnost, např. v Jihočeském kraji. Postupně roste i zájem odborných knihoven o vybrané služby – především o konzultační a poradenské služby a o vzdělávání. Vývoj počtu obsluhovaných knihoven v letech 2002 až 2005 v jednotlivých krajích zachycuje tabulka:

Počet obsluhovaných knihoven	PHA	SČ	JČ	PL	KV	ÚL	LB	HK	PA	VYS	JM	OL	ZL	MS	ČR celkem
V roce 2002	37	982	733	407	127	323	169	453	330	587	419	331	406	383	5 687
V roce 2003	37	981	680	496	126	304	227	481	469	594	685	500	398	409	6 387
V roce 2004	37	861	677	505	127	306	223	394	422	600	710	508	394	398	6 162
V roce 2005	38	839	615	506	125	305	221	386	422	582	734	514	399	395	6 081*

* NIPOS¹⁴ za rok 2004 uvádí celkem 5 102 základních knihoven s dobrovolným knihovníkem a 676 „ostatních“ základních knihoven s profesionálním knihovníkem (nevykonává RF, není knihovnou statutárního města). Pak je i vykázané číslo důvěryhodné, neboť je třeba uvědomit si, že některé knihovny figurují ve výkaze současně jako obsluhované i obsluhující knihovny systému RF. V Příloze č. 5, str. 49 je uvedeno grafické vyjádření.

¹⁴ STATISTIKA kultury 2004: základní statistické údaje o kultuře v České republice. Praha. NIPOS 2005. s. 83. Dostupné na < http://www.ipos-mk.cz/st_statistika.asp>

1. Poradenská a konzultační činnost

V rámci celorepublikových výsledků lze poradenskou a konzultační činnost hodnotit jako velmi úspěšnou a významně ovlivňující úroveň a dostupnost VKIS v knihovnách obcí, ačkoliv počet metodických návštěv mírně poklesl. V rámci RF jsou ze sedmi základních a standardizovaných služeb nejvyhledávanější službou konzultace. O konzultace projevují zájem všechny typy základních knihoven od obecních s „dobrovolným“ knihovníkem až po knihovny profesionalizované a knihovny s odborným zaměřením. Vedle širokého spektra odborných dotazů ovlivňuje výsledky i téma či úkol související s konkrétním celorepublikovým úkolem či cílem. Např. v roce 2002 a 2003 to byla evidence knihoven ve smyslu § 5 a násl. Zák. č. 257/2001 Sb., knihovního zákona (dále KZ) a znění základních dokumentů knihoven, v roce 2004 a 2005 to byly dotazy a požadavky na konzultace spojené s internetizací knihoven a projektem PIK a projekty do strukturálních fondů EU.

Po výrazném zvýšení zájmu o konzultace a metodické návštěvy v roce 2003 ze strany obsluhovaných knihoven i samotných obcí se v roce 2004 ani v roce 2005 nedostavila očekávaná „stagnace“. Naopak **mírně vzrostl počet knihoven, jimž byly poskytnuty konzultace nebo v nich PK a KK vykonaly metodickou návštěvu**. V rámci ČR to bylo za rok 2005 o 125 obslužených knihoven¹⁵ více, bylo poskytnuto o 98 konzultací více, pouze ubylo metodických návštěv, a to o 723.

Poradenská a konzultační činnost v ČR celkem, v roce	2004	2005	+/-
Počet obslužených knihoven	6 270	6 395	125
Počet poskytnutých konzultací	19 890	19 988	98
Počet metodických návštěv	12 273	11 550	-723

Vývoj v jednotlivých krajích během let 2002 až 2005 ilustruje tabulka a grafy v Příloze č. 5, str. 51–54.

Poradenská a konzultační činnost v roce	2002	2003	2004	2005
Počet obslužených knihoven	5 389	6 001	6 270	6 395
Počet poskytnutých konzultací	13 162	18 231	19 890	19 988
Počet metodických návštěv	9 294	12 601	12 273	11 550

Průměrně byla v každém kraji poskytnuta tato služba 457 knihovnám (v roce 2004 celkem 448 knihovnám). V každém kraji se uskutečnilo průměrně **1 428 konzultací** (v roce 2004 celkem 1 421 konzultací), tj. zhruba **každé obslužené knihovně byly poskytnuty v průměru 3,13 konzultace** za rok (v roce 2004 to byly 3,2 konzultace). 5 krajů ze 14 vykazuje nárůst konzultací v roce 2005 vůči roku 2004, jsou jimi kraje Jihočeský, Královehradecký, Olomoucký, hl.m. Praha a Středočeský kraj.

¹⁵ Obslužená knihovna = knihovna odebrávající konkrétní službu

Obsluhovaná knihovna = knihovna zapojená do programu, může odebrat jednu nebo všechny služby.

Vývoj počtu konzultací v jednotlivých krajích v letech 2002 – 2005

Kraj	PHA	SČ	JČ	PL	KV	ÚL	LB	HK	PA	VYS	JM	OL	ZL	MS	Průměr
Počet poskytnutých konzultací															
v roce 2002	209	1959	1317	1025	392	799	204	1075	1089	684	557	1294	1545	1013	940
v roce 2003	181	1866	2560	1310	369	853	423	1337	2233	686	1380	2335	1724	954	1301
v roce 2004	157	1836	2724	1387	437	1008	558	1741	2198	1122	1589	1899	1741	1493	1421
v roce 2005	207	1873	3493	1225	319	885	327	2082	1912	1035	1421	2271	1683	1255	1428

Trend růstu včetně rozdílu 2004-2005 lze sledovat jen v některých krajích, např. Praha, Středočeský, Jihočeský, Královéhradecký a Olomoucký.

V každém kraji bylo průměrně uskutečněno 825 metodických návštěv (v roce 2004 tento průměr činil 877). V průměru byly během roku 2004 všechny obsluhované knihovny navštíveny dvakrát, **kdežto v roce 2005 již jen 1,81x.**

Meziroční nárůst metodických návštěv vykázaly 4 kraje, a to Ústecký, Liberecký Jihomoravský a nepatrně i Zlínský.

Počet metodických návštěv v jednotlivých krajích v letech 2002–2005

Kraj	PHA	SČ	JČ	PL	KV	ÚL	LB	HK	PA	VYS	JM	OL	ZL	MS	Průměr
Počet metodických návštěv															
v roce 2002	0	1279	1373	601	377	380	417	1053	268	927	483	1042	741	353	664
v roce 2003	99	1390	1536	1452	729	418	635	1059	530	978	1231	1236	989	319	900
v roce 2004	102	1438	1582	1570	743	397	833	1110	437	941	905	991	868	356	877
v roce 2005	91	1144	1553	1235	651	473	888	987	412	906	1025	957	874	354	825

Počet metodických návštěv výrazně poklesl z roku 2004 na rok 2005 především v krajích Středočeském a Plzeňském, v nichž došlo i k výraznému snížení finančních prostředků na RF v roce 2005.

Graficky je vývoj konzultací a metodických návštěv v letech 2002–2005 po krajích zachycen v Příloze č.5, str. 51–53.

Výsledky a výkonové ukazatele za rok 2005 v jednotlivých krajích zachycuje následující tabulka:

Kraj	PHA	SČ	JČ	PL	KV	ÚL	LB	HK	PA	VYS	JM	OL	ZL	MS	Prům.
Poradenská a konzultační činnost															
Počet obslužených knihoven	38	879	627	868	125	346	248	384	298	521	703	509	399	450	457
Počet konzultací na jednu obsluženou knihovnu	5,45	2,13	5,57	1,41	2,55	2,56	1,32	5,42	6,42	1,99	2,02	4,46	4,22	2,79	3,31
Počet metod.návštěv na 1 obsluženou knihovnu	2,39	1,30	2,48	1,42	5,21	1,37	3,58	2,57	1,38	1,74	1,46	1,88	2,19	0,79	1,81
Počet obsluhovaných knihoven	37	861	677	505	127	306	223	394	422	600	710	508	394	398	440
Počet konzultací na 1 obsluhovanou knihovnu	5,59	2,18	5,16	2,43	2,51	2,89	1,47	5,28	4,53	1,73	2,00	4,47	4,27	3,15	3,24
Počet metod. návštěv na 1 obsluhovanou knihovnu	2,46	1,33	2,29	2,45	5,13	1,55	3,98	2,51	0,98	1,51	1,44	1,88	2,22	0,89	1,87

Standard byl po obsahové stránce naplněn. Číselně je standardizován pouze počet metodických návštěv v knihovnách - **každá z obsluhovaných knihoven má být navštívena minimálně 1x za rok**. Tento standard se nepodařilo naplnit pouze v Pardubickém a Moravskoslezském kraji (poslední řádek tabulky). Pardubický kraj uvádí zvýšenou pozornost účasti obecních knihoven v grantovém řízení Pardubického kraje na vytvoření podmínek (vlastní HW) pro úspěšnou účast v PIK. Moravskoslezský kraj se zaměřil na komplexnější formy metodických návštěv, kdy za účasti metodiků z KK a PK a pracovníka odboru kultury krajského úřadu navštíví knihovnu a po jejím zhodnocení jednájí obvykle i s provozovatelem.¹⁶ Na straně druhé jsou kraje, např. Karlovarský, kde překračují standard až 5x. V kraji, kde o tuto službu projeví zájem 125 knihoven, se KK spolu s 2 PK zaměřily především na realizaci projektu Informační a komunikační technologie pro veřejnost Karlovarského kraje ze strukturálních fondů EU, na PIK a VISK. V tomto kraji věnují i velkou osobní péči zapracovávání nových knihovníků či celkové modernizaci knihoven malých obcí, zkvalitnění jejich služeb a soustavnému kontaktu se zřizovateli knihoven.

Součástí standardu služby „Poradenská a konzultační činnost...“ je i forma této služby realizovaná prostřednictvím vydávání zpravodaje – např. U nás (Královehradecký kraj), Duha (Jihomoravský kraj), Krok (Olomoucký kraj) a další. Také mnohé PK vydávají skromnější typ metodického zpravodaje, avšak zaměřeného na konkrétní obsluhované knihovny, pro jejichž vnitřní potřebu je vydáván (MěK Jičín, Knihovna města Hradce Králové, Knihovna K. H. Máchy Litoměřice).

Kromě tištěných zpravodajů a dalších forem tištěného informování obsluhovaných knihoven jsou významné i **webové stránky knihoven**, resp. jejich speciální část. Samozřejmostí je to u KK a v současnosti až na několik výjimek i u knihoven pověřených. Zde se s postupující elektronizací objevují všechny důležité informace, aktuality, sdělení, pokyny a návody. Pro operativní komunikaci zřizují KK a PK i elektronické

¹⁶ ROČNÍ zpráva hodnocení výkonů regionálních funkcí za rok 2005 – Moravskoslezský kraj. Ostrava: Moravská vědecká knihovna v Ostravě, p.o., s.3. Dostupné na <
http://www.svkos.cz/vykony_2005.doc >

konference určené obsluhovaným knihovnám a nebo zaheslované stránky. Postupně se tato forma informování a vzájemné komunikace stala běžnou součástí právě poradenské a konzultační činnosti knihoven s RF.

2. Statistika knihovnických činností

Nízká návratnost výkazů KULT (MK) V12-01 z knihoven s dobrovolnými pracovníky v předešlých letech významně zkrusovala výsledky statistických šetření o knihovnách a snižovala tak použitelnost údajů pro plánovací, strategické a ekonomické činnosti. Pomocí KK a PK obsluhovaným knihovnám, resp. jejich provozovatelům při zpracování výkazů, sumarizace a další užití výsledků je nezbytným předpokladem zdárného rozvoje VKIS i v malých obcích. Ukazuje se, že bez pomoci pověřených knihoven by statistika knihovnických činností nikdy nedosáhla takové kvality, aby mohla být používána při nejrůznějších řídicích, plánovacích a projektových činnostech. Potřeba co nejpřesnějšího a nejúplnějšího statistického šetření je ještě naléhavější v souvislosti s vydáním Metodického pokynu k vymezení standardu veřejných knihovnických a informačních služeb poskytovaných knihovnami zřizovanými obcemi a kraji na území ČR.¹⁷ Nejnověji i pro zdárnou realizaci navazujícího projektu Benchmarking v knihovnách¹⁸. Je třeba přehodnotit i k tomu, že poslední léta docházelo k častým úpravám statistického formuláře tak, jak se vyvíjely technologie v oboru a bylo třeba sledovat nové služby, nové formy již tradičních služeb a sladit výkaznictví s ostatními zeměmi EU.

V roce 2005 pomohly KK a PK 6 537 knihovnám a jejich zřizovatelům se zpracováním statistických výkazů KULT V12-01, tj. o 123 knihovnám méně než v roce 2004. Pokles je mj. i výrazem vzrůstající samostatnosti knihoven nebo jejich zřizovatelů při zpracovávání statistických výkazů. Zpracováno bylo celkem 6 827 statistických výkazů a sumářů, tj. o 63 výkazů méně než v roce 2004. Tento rozdíl není z celostátního hlediska významný. Žádná KK nezmiňuje ve své výroční zprávě nějaké výrazné změny či potíže se statistikou. Ustálení na zhruba stejných hodnotách v této oblasti regionálních služeb by mohlo signalizovat z kvalitnější činnosti, zejména bude-li takový trend pokračovat i v příštích letech.

Vzhledem k postupující elektronizaci v oboru knihovnictví bude třeba věnovat zvýšenou pozornost kvalitě zpracovávaných statistických údajů, ale na druhé straně i péči o příslušný SW, aby byl stále přívětivější a v konečném výsledku byly sledované údaje co nejpřesnější a nejpřesnější.

¹⁷ METODICKÝ pokyn Ministerstva kultury k vymezení standardu veřejných knihovnických a informačních služeb poskytovaných knihovnami zřizovanými a/nebo provozovanými obcemi a kraji na území České republiky. Praha: MK ČR, 2005. 6 s. Dostupný též z WWW < <http://knihovnam.nkp.cz/> > a < <http://www.mkcr.cz/article.php?id=1150> >

¹⁸ Dostupné z < http://knihovnam.nkp.cz/sekce.php3?page=02_Odb/15_Vykon.htm >

Objem této služby v jednotlivých krajích a průměrné hodnoty za celou ČR v roce 2005 vyjadřuje tabulka:

Kraj	PHA	SČ	JČ	PL	KV	ÚL	LB	HK	PA	VYS	JM	OL	ZL	MS	Prům.
Statistika knihovnických činností KULT V 12.01															
Počet obslužených knihoven	38	969	640	513	126	622	224	389	434	609	706	509	399	359	467
Počet zpracovaných statistických výkazů	38	972	697	555	126	641	240	423	434	592	717	681	368	343	488
Počet zpracovaných výkazů na 1 obsluženou knih.	1	1,0	1,1	1,1	1,0	1,0	1,1	1,1	1,0	1,0	1,0	1,3	0,9	1,0	1,0

Počet zpracovaných statistických výkazů se v průběhu čtyř posledních let měnil v krajích následovně:

Počet zpracovaných statistických výkazů															
Kraj	PHA	SČ	JČ	PL	KV	ÚL	LB	HK	PA	VYS	JM	OL	ZL	MS	Průměr
v roce 2002	36	977	731	536	133	429	160	532	336	385	417	428	208	371	406
v roce 2003	37	952	727	586	135	330	235	524	445	563	701	704	429	436	486
v roce 2004	37	936	685	507	135	645	244	458	461	589	728	730	366	373	492
v roce 2005	38	972	697	555	126	641	240	423	434	592	717	681	368	343	488

Situaci vyjadřují i grafy v Příloze č. 5, str. 54–55.

Standard byl splněn po všech stránkách a téměř všemi knihovnamí plnicími RF na území ČR, a to jak ve strategickém cíli, tak periodicitě a především v termínech. Pouze ve Středočeském kraji nastaly určité problémy v souvislosti s nově koncipovaným krajským systémem RF. Zde od 1.1. t. r. působí pouze 5 PK a 1 KK. V tomto počtu musí každá knihovna vykonávající RF zajistit pomoc při sběru dat 2x i vícekrát vyššímu počtu knihoven než tomu bylo dosud.

Z celorepublikového hlediska je třeba udržet dosaženou úroveň pomoci obsluhovaným knihovnám, neboť nároky na přesnost i způsoby zpracování statistických výkazů se stále zvyšují. Znamená to i nadále pravidelně a opakovaně informovat obsluhované knihovny o změnách vykazování, definicích, vedení vnitřních statistik a vyplňování statistických výkazů.

3. Vzdělávání knihovníků, semináře, porady

Vzdělávání knihovníků je chápáno jako nezbytná součást a předpoklad k dosažení vytčených cílů nejen RF. Tato činnost je těsně provázána s dalšími programy podporujícími zvyšování kvalifikace knihovníků a informačních pracovníků a s veškerou činností knihoven. Po vybudování školicích středisek KK a získání zkušeností pořadatelů se rozvinulo školení a vzdělávání pracovníků včetně dobrovolných knihovníků nebyvalou měrou. V roce 2005, v prvním roce pod samosprávným řízením RF, však došlo k poměrně velkému snížení počtu vzdělávacích akcí a snížení sledovaných parametrů.

Vzdělávacích akcí pořádaných KK a PK se v roce 2004 zúčastnily 4 034 knihoven¹⁹, v roce 2005 již jen 3 920 knihoven, tj. o 114 méně. Z 863 vzdělávacích akcí bylo 556, tj. 64,4 %, uskutečněno právě v rámci RF, v celkovém rozsahu 2 817 hodin. Zúčastnilo se jich 6 198 knihovníků, což je o více než 1 000 účastníků méně než v roce 2004. Uvedené výsledky znamenají, že průměrně bylo v každém kraji uspořádáno 40 vzdělávacích akcí v rámci RF a každé z nich se průměrně zúčastnilo 11,2 knihovníka, přičemž každá akce trvala průměrně 5,1 vyučovací hodiny. Rozdílý oproti roku 2004 jsou patrný z Přílohy č. 3 a vývoj v letech 2002 až 2005 z Příloh č. 4 a č. 4.a (str. 46 a s. 47–48).

Meziroční rozdíl výsledků za celou ČR jsou zachyceny v tabulce:

Vzdělávání knihovníků, semináře	2004	2005	+/-
Počet obslužených knihoven	4 034	3 920	-114
Počet všech vzdělávacích akcí	1 329	863	-466
z toho: počet akcí v rámci RF	710	556	-154
Počet všech účastníků	15 225	11 367	-3 858
z toho: počet účastníků akcí v rámci RF	7 341	6 198	-1 143
Počet všech vyučovacích hodin	8 112	6 172	-1 940
z toho: počet vyučovacích hodin v rámci RF	3 768	2 817	-951

Ani při pohledu na vývoj počtu vzdělávacích akcí v jednotlivých krajích není patrna závislost poklesu vzdělávacích akcí na finančních prostředcích získaných knihovnami na výkon RF. Zatímco jsou kraje, kde vzdělávání zintenzívnělo, např. Karlovarský, Ústecký a Liberecký, jiné kraje vykazují stabilizovanou úroveň vzdělávání (v počtu akcí) - např. Zlínský a Královéhradecký. Naopak jsou ale kraje, kde se počet vzdělávacích akcí snížil, a to z důvodů nikoliv finančních – např. Praha, Jihočeský a Moravskoslezský. Pokles vzdělávání ve Středočeském kraji (o 44,4 %) a v Plzeňském kraji (o 9,8 %) je ovšem patrně způsoben i finančními prostředky přidělenými na výkon RF. Metodici se často zmiňují o problémech s dopravou a volným časem knihovníků malých obcí. V některé PK a KK tento problém řeší tak, že za knihovníky zajedou

¹⁹ obslužených

a akcí zrealizují na dostupném místě. Jako problematičtější se jeví neúčast knihovníků profesionalizovaných knihoven. Celoživotní vzdělávání zřejmě není dostatečně doceněno jako nezbytný prostředek, resp. příprava pro kvalitní vykonávání profese knihovníka na jakékoli pozici.

Počet vzdělávacích akcí v rámci RF v krajích v letech 2002–2005

Kraj	PHA	SČ	JČ	PL	KV	ÚL	LB	HK	PA	VYS	JM	OL	ZL	MS	Průměr
rok 2002	4	81	25	21	23	18	166	32	21	60	57	110	6	60	49
rok 2003	24	72	64	59	12	21	21	35	23	62	55	55	15	37	40
rok 2004	51	108	81	63	10	24	20	40	23	71	55	78	18	68	51
rok 2005	21	60	51	58	15	30	25	39	19	65	56	54	18	45	40

Příčiny meziročního poklesu počtu vzdělávacích akcí je tedy třeba hledat i v souvislosti s dalšími sledovanými údaji. Např. již zmíněné kraje Středočeský a Plzeňský mají, přes pokles počtu vzdělávacích akcí v roce 2005 (oproti roku 2004), při srovnávání s dalšími krajů poměrně vysokou účast knihovníků (zájem, atraktivní témata) a průměrnou dobou trvání 1 vzdělávací akce patří mezi střed.

Vývoj počtu vzdělávacích akcí od roku 2002 do roku 2005 je zachycen v grafu v Příloze č. 5, str. 56–57.

Údaje za jednotlivé kraje v roce 2005 jsou uvedeny v tabulce – počet knihoven – počet nabídky vzdělávacích akcí, počet knihovníků, kteří se vzdělávání zúčastnili i celkový počet vyučovací hodiny (zajímavé je i jejich srovnání s údaji o celkové vzdělávací činnosti KK a PK):

Kraj	PHA	SČ	JČ	PL	KV	ÚL	LB	HK	PA	VYS	JM	OL	ZL	MS	Průměr
Počet obsloužených knihoven	46	538	294	347	45	211	233	203	157	358	415	401	399	273	280
Počet všech vzdělávacích akcí	96	77	68	x	22	42	37	54	75	75	70	129	48	70	66
z toho: počet akcí v rámci RF	21	60	51	58	15	30	25	39	19	65	56	54	18	45	40
Počet všech účastníků	2 207	1 053	718	x	135	619	564	715	318	1 312	1 165	605	895	1 061	874
z toho: počet účast. akcí v rámci RF	35	714	573	508	75	243	409	439	228	564	958	347	405	700	443
Počet všech vyučovací hodiny	293	656	553	360	307	338	342	427	269	444	714	463	372	634	441
z toho: počet vyučov. hodin v rámci RF	87	371	273	213	233	108	102	208	51	306	472	172	71	150	201
Ukazatele															
Počet vzděláv. akcí RF na 1 obslouž.knih.	0,5	0,1	0,2	0,2	0,3	0,1	0,1	0,2	0,1	0,2	0,1	0,1	0,0	0,2	0,1
Počet vyuč. hodin na 1 vzděláv. akcí RF	4,1	6,2	5,4	3,7	15,5	3,6	4,1	5,3	2,7	4,7	8,4	3,2	3,9	3,3	5,1
Počet účastníků 1 vzděláv. akce RF	2	12	11	9	5	8	16	11	12	9	17	6	23	16	11

Údaje druhé části tabulky (pouze vzdělávání v rámci RF) ilustrují, jak se v mnohých krajích o vzdělávání zajímá jen malá část obsluhovaných knihoven. Některé kraje ale naopak vykazují zájem i těch knihoven, které neuvědly jako příjemce služeb RF – tj. jako knihovny obsluhované. Všechny KK realizují ve vzdělávacích střediscích základy počítačové gramotnosti v rozsahu ECDL (VISK 2), ale i v rozsahu modifikovaném pro potřeby knihovníků malých knihoven (např. Jihočeský, Liberecký a Královéhradecký a další). Kupř. v Libereckém kraji sváží zájemce z míst, která nejsou v potřebné míře pokryta hromadnou dopravou, do krajské knihovny autem. Dále jsou pořádány akce rozšiřující dovednosti a znalosti z oblasti využívání elektronických zdrojů – např. Infobanka ČTK, TAMTAM, Informační zdroje o EU (Plzeň), Úvod do Portálu veřejné správy.

Pozornost je věnována i dalším, mnohde cyklickým školením, např. Komunikační dovednosti, Práce s dětmi v malé knihovně, ale i základní knihovnický kurz, Základy managementu, cykly o současné, překladové, či žánrově zaměřené literatuře atd. Vzdělávání nepořádají pouze KK, ale i knihovny pověřené, a to velmi intenzivně. Zaměřují se především na vzdělávání dobrovolných knihovníků. SVK v Hradci Králové ve své zprávě uvádí, že 29 % akcí KK je realizováno v rámci RF, zatímco vzdělávací akce pořádané PK jsou realizovány v rámci RF z 92%. Zhruba tento poměr platí celorepublikově. KK zaměřují své vzdělávací aktivity na široké spektrum typů a druhů knihoven, resp. knihovníků, zatímco PK vzdělávají povětšinou knihovnické obsluhovaných, tzn. obecních knihoven. Mnohé vzdělávací formy pro knihovnické z obcí - např. instruktáž a trénink - zařazují PK spíše do programů porad.

Grafická vyjádření vzdělávacích aktivit jsou uvedena v Příloze č. 5, str. 56–57.

Porady

Porady jsou v oblasti regionálních služeb prostředkem koordinace, informování a vzájemné výměny názorů a poznatků. Ve sledovaném roce bylo v celé ČR uspořádáno **474 porad, jichž se zúčastnil 4 981 knihovník z 2 915 knihoven**. S výjimkou počtu obslužených knihoven (tj. knihoven zastoupených na poradách) došlo ve všech sledovaných hodnotách k poklesu vůči roku 2004, viz Přílohu č.3, str. 46. V roce 2005 uspořádaly knihovny s RF **každého kraje průměrně 34 porad**, zatímco v roce 2004 38 porad. Průměrný počet účastníků 1 porady v roce 2005 mírně vzrostl, a totiž z 11 účastníků v roce 2004 na 12 účastníků na 1 poradě. Lze tedy konstatovat, že v roce 2005 proběhlo méně porad při vyšší zastoupenosti knihoven a s vyšším počtem účastníků.

Význam porad zejména pro knihovnické obecních knihoven je zmíněn výše.

Údaje za jednotlivé kraje v roce 2005 obsahuje následující tabulka (grafické vyjádření viz Přílohu č. 5, str. 58–59).

Kraj	PHA	SČ	JČ	PL	KV	ÚL	LB	HK	PA	VYS	JM	OL	ZL	MS	Průměr
Porady															
Počet obslužených knihoven	18	424	232	360	28	173	89	147	180	320	367	260	95	222	208
Počet akcí	1	53	36	77	9	17	18	48	31	32	43	45	27	37	34
Počet účastníků celkem (v kraji)	23	571	409	518	96	174	208	448	304	330	723	397	347	433	356
Průměrný počet účastníků na jedné poradě 2005	23	11	11	7	11	10	12	9	10	10	17	9	13	12	12

Vývoj v počtu uspořádaných porad v období let 2002–2005 v jednotlivých krajích ČR

Kraj	PHA	SČ	JČ	PL	KV	ÚL	LB	HK	PA	VYS	JM	OL	ZL	MS	Celkem	Průměr
Počet porad																
v roce 2002	2	48	30	38	15	22	14	57	28	34	18	51	18	54	429	31
v roce 2003	2	54	41	45	11	25	26	59	33	27	32	49	22	67	493	35
v roce 2004	2	69	40	74	10	25	18	47	29	26	39	52	26	75	532	38
v roce 2005	1	53	36	77	9	17	18	48	31	32	43	45	27	37	474	34

Účast knihovníků na 1 poradě podle krajů (srovnání let 2004 a 2005)

Kraj	PHA	SČ	JČ	PL	KV	ÚL	LB	HK	PA	VYS	JM	OL	ZL	MS	Průměr
rok 2004	11	9	11	7	11	10	10	9	11	13	15	10	14	9	11
rok 2005	23	11	11	7	11	10	12	9	10	10	17	9	13	12	12

Plnění standardu

Strategickým cílem této služby je zajištění celoživotního vzdělávání knihovníků a jejich informovanosti o aktuálním vývoji oboru. Většina KK naplnila požadavek 4 porad ředitelů PK ročně (Ústecký a Královéhradecký kraj a další). Stejně tak 2 porady ročně pro profesionální knihovníky obsluhovaných knihoven je naplňován. Obtíže nastávají s účastí knihovníků . Uváděné důvody jsou pestré, avšak z hlediska potřeby vzdělávání jako podmínky úspěšného rozvoje VKIS překonatelné (např. jednotný tzv. zavírací den, pobídkové nástroje, atd.).

4. Tvorba výměnných fondů, cirkulace

Výměnný fond, jako specifický druh knihovních fondů budovaných výhradně v síti knihoven územně samosprávných celků, se právě svým účelem ukázal jako nezbytný prostředek ke zkvalitňování dostupnosti dokumentů a informací v nich obsažených a ke stírání rozdílů v kvalitě služeb knihoven ve městech a v malých obcích. Tím, že výměnný fond cirkuluje po knihovnách, je jeho budování a využívání efektivní i ekonomicky. Výměnné fondy pomáhají především těm obcím, které v současnosti nemají takový finanční potenciál, aby jejich knihovna byla dostatečně „atraktivní“ a mohla uspokojovat požadavky občanů. Využívají je ale i ty obce, které sice financují nákup KF ve své knihovně, avšak nebylo by pro ně hospodárné doplňovat ho v takové šíři, jakou představují cirkulující soubory z výměnných fondů. Především poslední důvod pak bude, jak ostatně potvrzují několikaleté výsledky, i v budoucnu důležitým argumentem pro další realizaci této služby a její masivnější rozšiřování i na další dokumenty.

K 31.12.2005 dosáhly výměnné fondy v rámci celé ČR **2 239 925 knihovních jednotek** (dále k.j.). Znamená to, že **pro každou obsluhovanou knihovnu bylo k dispozici průměrně 369 k. j.** výměnného fondu. Průměrně je v každém kraji ČR²⁰ k dispozici VF o velikosti zhruba 160 tisíc k. j. (svazků). V roce 2004 to bylo 148 tisíc k. j.

Roční přírůstek VF představoval celkem **247 418 k. j.** (v roce 2004 to bylo o **8 633 k. j. více**). **Finanční částka** za celou ČR věnovaná z krajských prostředků na RF v roce 2005 na jeho doplňování činila **35 366 383 Kč**, což představuje **27,7% z celkových výdajů na RF**. VF byl doplňován nejen z finančních prostředků krajů, ale i z prostředků obcí v 10 krajích ze 14. (přibyl 1 kraj – Královéhradecký), z dalších zdrojů doplňovalo VF 6 krajů ze 14. Nejvíce je tento způsob rozvinut v krajích Moravskoslezském, Karlovarském a Ústeckém.

Meziroční rozdíly ukazatelů budování výměnného fondu v ČR znázorňuje tabulka (Příloha č. 3, str. 46).

Výměnný fond	2004	2005	+/-
Stav výměnného fondu k 31.12 v k. j.	2 076 175	2 239 925	163 750
Roční přírůstek VF	256 051	247 418	-8 633
Zakoupeno z dotace na RF (v k. j.)	476 709	223 736	-252 973
Zakoupeno z prostředků obcí (v k. j.)	18 466	18 488	22
Zakoupeno z finan. prostř. dalších zdrojů (v k. j.)	5 725	2 978	-2 747

²⁰ Včetně hlavního města Prahy

Financování doplňování VF z prostředků krajů, obcí a jiných zdrojů

Údaje za jednotlivé kraje o budování VF i finančních nákladech na přírůstek viz. Přílohu č. 5, str. 59-62.

Stav VF k 31. 12. 2005, přírůstky za rok a počet doplněných k. j. podle původu finančních prostředků

Kraj	PHA	SČ	JČ	PL	KV	ÚL	LB	HK	PA	VYS	JM	OL	ZL	MS	Průměr	Celkem
Výměnný fond (v k.j.)																
Stav výměnného fondu k 31. 12. 2005	3 785	248819	240947	263086	127238	144 651	48855	307 204	276836	201208	91079	84 432	65 007	136778	159995	2239925
Roční přírůstek VF	1 177	32467	18936	14335	8344	16 127	5273	19 333	23395	27375	23495	21 659	8 753	26749	17673	247 418
Zakoupeno z dotace na regionální funkce	1177	31059	18267	11702	5481	12026	5273	17477	21269	25409	23399	20058	8753	22386	15981	223 736
Zakoupeno z prostředků obce	0	1392	315	959	2863	2 514	0	1 736	2126	932	0	1 591	0	4060	1321	18 488
Zakoupeno z jiných zdrojů	0	16	354	1220	0	0	0	0	0	1034	96	10	0	248	213	2 978

Přírůstek VF v k. j. z hlavního finančního zdroje 2005 po jednotlivých krajích

Kraj	PHA	SČ	JČ	PL	KV	ÚL	LB	HK	PA	VYS	JM	OL	ZL	MS	Průměr	Celkem
2003 - Zakoupeno z dotace státu na RF	1021	40232	17220	13626	5736	15239	6052	14912	21264	22549	19973	16332	12448	23514	16437	230118
2004 – Zakoupeno z dotace státu na RF	1732	39179	17270	14342	4211	13840	4524	15161	21830	28507	16444	20869	9332	21936	16370	229177
2005 – Zakoupeno z dotace krajů na RF	1177	31059	18267	11702	5481	12026	5273	17477	21269	25409	23399	20058	8753	22386	15981	223 736

Roční přírůstek VF upravuje i standard RF²¹, a to jako počet k. j. zakoupených 1 knihovnou budující VF

Roční přírůstek na 1 knihovnu s RF v roce 2005

Kraj	PHA	SČ	JČ	PL	KV	ÚL	LB	HK	PA	VYS	JM	OL	ZL	MS	Celk.	Stand.
Počet knihoven budujících VF*	1	15	10	14	3	8	4	6	4	5	8	7	4	15	104	1
Roční přírůstek v k.j.	1177	32467	18 936	14 335	8 344	16 127	5 273	19 333	23 395	27 375	23 495	21 659	8 753	26 749	247418	1 500
Roční přírůstek na 1 knihovnu s VF	1177	2 164	1 894	1 024	2 781	2 016	1 318	3 222	5 849	5 475	2 937	3 094	2 188	1 783	2379	1 500

* V některých krajích doplňují VF i KK, v jiných nikoliv

Z tabulky je patrné, které kraje standard doplňování VF neplní.

²¹ METODICKÝ pokyn Ministerstva kultury k zajištění výkonu regionálních funkcí knihoven a jejich koordinaci na území České republiky. Praha: MK ČR 1994. str. 9. Dostupné z < <http://knihovnam.nkp.cz/docs/MezPokynMK05.doc> >

VF patří i finanční prostředky věnované na jeho doplňování. Přehled o finančních objemech vynaložených na doplňování VF v roce 2005 v jednotlivých krajích a zejména pak procentuální vyjádření této částky z celkových nákladů na RF je obsahem následující tabulky, grafické vyjádření je uvedeno v Příloze č. 5, str. 61.

% z celkové dotace na nákup VF	PHA	SČ	JČ	PL	KV	ÚL	LB	HK	PA	VYS	JM	OL	ZL	MS	celkem
Prostředky na nákup VF (v Kč)	190679	4947402	2710540	1744063	693443	2490208	712667	2679934	3477761	4266437	3753521	2941623	1292356	3465750	35366383
Celkové náklady (v Kč)	2836621	16028071	11184000	6000000	3665000	10166000	5323722	8823194	8176000	10127013	14133701	9920000	8550235	12553476	127487034
Na nákup VF celk.nákladů v %	7%	31%	24%	29%	19%	24%	13%	30%	43%	42%	27%	30%	15%	28%	28%

Prostředky na nákup KF v Kč	PHA	SČ	JČ	PL	KV	ÚL	LB	HK	PA	VYS	JM	OL	ZL	MS	celkem
v roce 2003	153 977	6545284	2556495	2401050	931400	2488932	764684	2594606	3415854	4352283	3589209	3197435	1854736	3270411	2722597
v roce 2004	249 703	6802727	2842854	2148433	891468	2220698	751849	2467962	3326135	4040599	3081356	2959618	1430000	3487770	2621512
v roce 2005	190 679	4947402	2710540	1744063	693443	2490208	712667	2679934	3477761	4266437	3753521	2941623	1292356	3465750	2526170

Přestože se náklady na nákup VF snížily, s výjimkou Ústeckého, Královéhradeckého, Pardubického, Jihomoravského a kraje Vysočina, nelze z toho vyvozovat, že se snížila péče o jejich budování. V krajích, v nichž došlo k významnému snížení finančních prostředků na RF, by však tomuto problému měli věnovat zvýšenou pozornost. Ve zprávě Plzeňského kraje je uvedeno, že snížení částky na nákup VF oproti roku 2004 bylo způsobeno právě krácením dotace na RF. Stejný trend vykázal Středočeský kraj. V krajích, které mají tradičně kvalitní a dostatečně velké VF, se při doplňování zaměřují na zkvalitnění jejich skladby a aktuálnost. Naopak v krajích, kde je třeba dobudovat optimálně velký VF (např. Praha, Vysočina), ale i kraje s tradicí budování VF, jako je Jihočeský a Královehradecký a Jihomoravský kraj, se budování VF věnují s patřičnou pozorností.

Cirkulace výměnného fondu

Zatímco většina sledovaných služeb a činností v rámci RF v celostátním součtu vykazala pokles v roce 2005 vůči roku předešlému, cirkulace výměnných fondů naopak zaznamenává nárůst. Znamená to, že zájem knihoven a obcí právě o tuto službu roste. V roce 2005 využilo možnosti obohatit svůj knihovní fond (dále KF) výměnnými soubory již 5 078 knihoven, což je oproti roku 2004 o dalších 142 více. Z celkového počtu obsluhovaných knihoven ve sledovaném roce je to plných 83 %, tedy o další 3 % více než v roce 2004.

Celkem bylo v ČR expedováno 19 377 souborů, které dohromady obsahovaly 879 112 svazků, tzn., že 1 soubor obsahoval průměrně 45,2 k. j. Každá z obslužených knihoven obdržela v roce 2005 průměrně 3,8 cirkulačního souboru a v nich dohromady 172,5 svazků. Jinak řečeno, v každé obci, jejíž knihovna je zapojena do programu RF, obdrželi uživatelé knihovny průměrně 173 knihovních jednotek. Zájem o službu a její růst co do objemu vyjadřují následující tabulky a grafy v Příloze č. 5, str. 62–64.

Zájem o službu zachycuje tabulka vyjadřující v % počet knihoven využívajících tuto službu z celkového počtu obsluhovaných knihoven:

Kraj	PHA	SČ	JČ	PL	KV	ÚL	LB	HK	PA	VYS	JM	OL	ZL	MS	ČR
v roce 2004	38 %	89 %	68 %	88 %	76 %	88 %	77 %	85 %	84 %	82 %	61 %	88 %	89 %	75 %	80 %
v roce 2005	45 %	97 %	74 %	95 %	76 %	90 %	84 %	87 %	78 %	85 %	68 %	88 %	86 %	77 %	84 %

Nejvyšší zájem o VF a cirkulační soubory projevují knihovny ve Středočeském a Plzeňském kraji, právě v nich byly prostředky na RF sníženy.

Počet souborů na 1 obslouženou knihovnu (tj. využívající tuto službu):

Kraj	PHA	SČ	JČ	PL	KV	ÚL	LB	HK	PA	VYS	JM	OL	ZL	MS	ČR	standard
v roce 2004	1,8	3,3	2,7	2,4	5,6	7,0	2,2	4,5	2,5	4,1	3,0	4,2	2,5	5,1	3,6	2
v roce 2005	1,5	3,2	3,0	2,3	4,8	6,8	2,5	4,9	2,6	6,1	2,8	4,5	2,7	5,5	3,8	2

Počet svazků dodaných (za rok) v souborech do 1 obsloužené knihovny

Kraj	PHA	SČ	JČ	PL	KV	ÚL	LB	HK	PA	VYS	JM	OL	ZL	MS	ČR	standard
v roce 2004	89	133	177	169	152	295	83	234	140	184	101	145	110	187	157	60(2x 30)
v roce 2005	87	138	192	169	184	308	99	240	158	185	108	191	125	219	173	60(2x 30)

Tabulka o cirkulaci VF v roce 2005 obsahuje rozdíly mezi kraji, zachycuje „začínající“ Prahu na straně jedné, pokračuje přes intenzivní rozvoj služby v kraji Vysočina, až po kraje s dlouhou a nepřerušovanou tradicí VF a jejich cirkulaci v souborech po knihovnách obcí, např. Královéhradecký, Ústecký a Jihočeský, Moravskoslezský a Jihomoravský kraj na straně druhé. **Průměrně v každém kraji expedovali pracovníci PK a KK 1 258 souborů, které obsahovaly 56 414 k.j.**

Kraj	PHA	SČ	JČ	PL	KV	ÚL	LB	HK	PA	VYS	JM	OL	ZL	MS	ČR
Cirkulace VF															
Počet obslužených knihoven	17	818	453	479	95	274	186	335	328	494	500	452	342	305	363
Počet expedovaných souborů	26	2607	1344	1079	457	1 874	463	1 658	859	2995	1383	2 036	920	1676	1384
Počet svazků v souborech	1486	112950	86915	80883	17506	84474	18417	80321	51939	91149	54004	86337	42787	66944	62579
Poč. sv. na 1 obslouž. knihovnu	89	133	177	169	152	295	83	234	140	184	101	145	110	187	157
Poč.sv. na 1 expedovaný soubor	50	41	65	72	27	42	38	52	55	45	34	35	43	37	45
Poč. exp. soub. na 1 obslouž. knih.	2	3	3	2	6	7	2	4	3	4	3	4	3	5	4

Příloha č 5, str. 62–64 obsahuje grafy zachycující práci se soubory, a to ve srovnání let 2002 až 2005. Poslední graf „Počet svazků v souborech“ vyjadřuje stoupající kvalitu práce s výměnnými soubory, a co je nejdůležitější - počet svazků v jednom souboru se od roku 2002 kontinuálně zvyšuje.

Standard je již několikrát rok naplněn a překročen, viz tabulky výše. Ukládá knihovnám s VF poskytnout každé obslužené knihovně 2x ročně 1 soubor s minimálně 30 svazky a každé knihovně, která buduje VF, aby jej ročně doplnila o 1 500 k.j. Standard nenaplnuje pouze MěK v Praze, a to v počtu dodaných souborů do 1 knihovny, neboť buduje VF teprve po dobu dvou let. Je také možné, že jejím cílem není tak mohutná cirkulace, neboť i počet uživatelů obsluhovaných knihoven je vyšší a tudíž fond „přechten“ za delší údobí. Bylo by proto vhodné uvažovat o začlenění standardu na doplňování dalších dokumentů do VF či o zvýšení ukazatelů.

5. Pomoc při revizi a aktualizaci knihovních fondů

Tato služba nabyla již v roce 2003 velkých rozměrů, avšak hned od roku 2004 vykazuje jisté ustálení. Jednak knihovní zákon stanoví konkrétní povinnosti knihovněm či jejich provozovatelům v oblasti správy KF, jednak jedním z cílů RF formulovaném i v Metodickém pokynu MK²² a krajských koncepcích je „garance průběžné aktualizace knihovního fondu veřejných knihoven v regionu.“ V neposlední řadě hrál významnou roli fakt, že knihovní fondy byly v mnoha obcích zanedbány co do aktuálnosti jejich obsahu apod. KK a PK si kladou za cíl vést provozovatele knihoven k uvědomělé správě KF, ale vzhledem k časové náročnosti jak revizních, tak aktualizací prací, i vzhledem k legislativě nemohou tyto činnosti provádět bez aktivní, tj. fyzické účasti zástupců provozovatelů. Po počátečním množství knihoven, v nichž bylo třeba pomoci s revizí a aktualizací, je objemově tato služba již ustálena.

O tom, jak velkou práci tato činnost v současnosti představuje, svědčí celorepublikové údaje za rok 2005:

V roce 2005 bylo obslouženo celkem **1 185 knihoven**, z toho v **705 z nich proběhla revize KF. Zrevidováno bylo přes 2 300 000 knihovních jednotek.** Počet knihoven, v nichž probíhá a nebyla dokončena revize či aktualizace, poklesl jen statisticky bezvýznamně – o 10, avšak s přihlédnutím k nárůstu počtu zrevidovaných k. j. (o 174 607) je zřejmé, že probíhaly revize a aktualizace ve větších knihovnách než v předešlých letech.

Rozdíl oproti roku 2004 viz Přílohu č. 3 a vývoj v letech 2002 až 2005 viz Přílohu č. 4, str. 46–47.

V každém kraji bylo průměrně obslouženo 85 knihoven, stejně jako v roce 2004. Z tohoto počtu pak v 50 knihovnách (63 %) proběhla revize KF. V každé zrevidované knihovně prošlo kontrolou průměrně 3 275 k. j. Počty zrevidovaných knihoven, objemy zrevidovaných KF a průměrné „velikosti“ KF 1 knihovny v jednotlivých krajích v roce 2005 jsou uvedeny v následující tabulce:

Kraj	PHA	SČ	JČ	PL	KV	ÚL	LB	HK	PA	VYS	JM	OL	ZL	MS	Průměr
Pomoc při revizi a aktualizaci KF															
Počet obsloužených knihoven	2	124	120	86	70	56	26	49	77	92	125	122	164	72	85
Počet zrevidovaných k.j.	14380	142498	148530	197160	40005	148696	99 153	70 277	233034	198697	475626	273246	151219	116238	164911
Počet zrevidovaných knihoven	1	64	48	44	20	52	20	42	73	90	97	73	48	33	50
% revid. knih. z počtu obsloužených	50%	52%	40%	51%	29%	93%	77%	86%	95%	98%	78%	60%	29%	46%	63%
Počet zrevid. k. j. na 1 knihovnu	14380	2 227	3 094	4 481	2 000	2 860	4 958	1 673	3 192	2 208	4 903	3 743	3 150	3 522	4 028

²² METODICKÝ pokyn Ministerstva kultury k zajištění výkonu regionálních funkcí knihoven a jejich koordinaci na území České republiky. Praha: MK ČR 1994. str. 2
Dostupné z < <http://knihovnam.nkp.cz/docs/MetPokynMK05.doc> >

Počet zrevidovaných k.j. na 1 knihovnu v jednotlivých krajích v roce 2005 ve srovnání s léty 2002 až 2004 zachycuje graf v Příloze č.5, str. 64. Tento údaj vyjadřuje objem revizních činností (čím vyšší počet revidovaných svazků, tím větší objem činnosti). V roce 2005 revidovaly „velké knihovny“ v krajích Praha, Libereckém, Jihočeském a Plzeňském. Graf v Příloze č. 5, str. 65 zobrazuje procento ukončených revizí v roce 2005.

Je třeba konstatovat i velký zájem ze strany provozovatelů – obcí, neboť plných 19,6 % ze všech obsluhovaných knihoven bylo v roce 2005 příjemci této služby. Lze již konstatovat dosažení cíle a parametrů uvedených ve **standardu** – totiž zajistit pomoc při revizích KF v obsluhovaných knihovnách ve smyslu § 16, zák. č. 257/2001 Sb., v případě většiny obsluhovaných knihoven²³ 1x za 5 let.

6. Nákup a zpracování knihovních fondů z prostředků obcí

Nákup knihovních fondů z prostředků obcí

Některé obce financují nákup knihovních fondů svých knihoven. Zájem obcí by měl být všestranně podporován a rozšiřován. Cílem je, aby obsluhované knihovny měly vlastní, kvalitní a aktuální knihovní fond a výměnnými soubory by jej dále obohacovaly a zpestřovaly²⁴. Obce tak vyjadřují svou odpovědnost za úroveň knihovnických a informačních služeb svým občanům a zájem o to, aby služby byly co nejkvalitnější. Z hlediska celorepublikových výsledků a průměrů lze pozorovat jistou stagnaci. S výjimkou Prahy, která tuto službu nerealizuje a ani neplánuje, nakupují z finančních prostředků obcí PK eventuálně i KK ve všech krajích. Stále častěji se ozývají hlasy, že nákup do vlastního fondu a zejména pak jeho využití není efektivní především ekonomicky. Většinou se jedná o názor z těch míst, kde obce nebudují vlastní KF (ať již nemohou nebo nechtějí). Zde bude třeba postupovat dle vlastních rozhodnutí obcí a podle poptávky v tom kterém regionu. Celorepublikové údaje jsou za rok 2005 nižší než za rok 2004, avšak při srovnání výsledků jednotlivých krajů je zřejmé, že o službu mají některé obce velký zájem, ba dokonce přibývají i zájemci noví.

Celkově bylo z prostředků obcí v roce 2005 nakoupeno **100 989 k. j.**, tj. o **3 368 k. j. méně** než v roce předešlém. Ubylo také **66 knihoven**, jimž obce přispívaly na vlastní KF. **Celkově bylo obsluženo 1 224 knihoven**, což představuje **20,1 %** ze všech **obsluhovaných knihoven**.

V roce 2004 bylo nakupováno z prostředků obcí 1 290 knihovnam (= 20,9 % obsluhovaných knihoven). Meziroční rozdíl je uveden v tabulce níže a vývoj od roku 2002 v tabulce následující.

²³ Revize KF do 100 000 k.j. 1x za 5 let

²⁴ V některých krajích např. Ústeckém touto cestou budují i společné výměnné fondy

Nákup KF z prostředků obcí	v roce 2004	v roce 2005	+/-
Počet obslužených knihoven	1 290	1 224	- 66
Počet knihovnických jednotek	104 357	100 989	- 3 368

Nákup KF z prostředků obcí	v roce 2002	v roce 2003	v roce 2004	v roce 2005
Počet obslužených knihoven	1 111	1 274	1 290	1 224
Počet knihovnických jednotek	95 415	113 413	104 357	100 989

Přehled o financování nákupu knihovnických fondů obcemi v jednotlivých krajích v roce 2005 obsahuje následující tabulka.

Kraj	PHA	SČ	JČ	PL	KV	ÚL	LB	HK	PA	VYS	JM	OL	ZL	MS	Průměr
Nákup KF z prostředků obcí															
Počet obslužených knihoven	0	87	58	28	80	80	132	84	12	12	174	236	113	128	87
Počet knihovnických jednotek	0	2414	3189	686	5596	10688	10149	1896	430	297	13763	11933	8 449	31499	7214
Poč.zakoupených k.j. na 1 obsluž. knihovnu	0	28	55	25	70	134	77	23	36	25	79	51	75	246	71
Počet obsluhovaných knihoven	38	839	615	506	125	305	221	386	422	582	734	514	399	395	465
Obsluž. knih. v% z poč. obsluhovaných²⁵	0%	10%	9%	6%	64%	26%	60%	22%	3%	2%	24%	46%	28%	32%	24%

Značné mezikrajové rozdíly jsou v počtu knihoven, jejichž provozovatelé – obce poskytují finanční prostředky na nákup KF (tabulka a Příloha č. 5, str. 65-66, nejlépe to ilustrují údaje posledního řádku: nejvyšší procento obcí, které svým knihovnám financují nákup KF, vykazují Karlovarský, Olomoucký a Liberecký kraj. Údaj o počtu svazku zakoupených z prostředků obcí ilustruje rozdílné výše poskytováných částek, ale i objem prací s tím v PK a KK spojených. Nejvíce svazků za finanční prostředky obcí (tj. obsluhovaných knihoven) nakoupily PK v krajích Moravskoslezském, Jihomoravském, Olomouckém a Ústeckém.

Nestálé ve vývoji jsou i krajové výsledky za léta 2002–2005. Příloha č. 4, str. 47.

Tabulka ilustruje meziroční změny v průměrných počtech k. j. zakoupených z prostředků obcí do jedné obslužené knihovny podle krajů. S výjimkou Jihočeského kraje došlo v průběhu sledovaných let k výkyvům, resp. alespoň jednou k meziročnímu poklesu. Celorepublikový průměr dokonce vykazuje trvalý pokles počtu k. j. zakoupených pro jednu obsluženou knihovnu.

²⁵ Procento knihoven, jimž obce přispívají finanční částkou na nákup knih do vlastního KF

Průměrný počet zakoupených k.j. z prostředků obcí na 1 obslouženou knihovnu

Kraj	PHA	SČ	JČ	PL	KV	ÚL	LB	HK	PA	VYS	JM	OL	ZL	MS	Průměr
2002-zakoupené kj na 1 obslouž. knihovnu	0	42	36	43	136	133	73	53	37	39	117	84	68	236	78
2003-zakoupené kj na 1 obslouž. knihovnu	0	35	37	27	96	143	72	25	123	44	80	45	96	250	77
2004-zakoupené kj na 1 obslouž. knihovnu	0	32	46	20	59	138	75	20	46	36	77	49	96	225	71
2005-zakoupené kj na 1 obslouž. knihovnu	0	28	55	25	70	134	77	23	36	25	79	51	75	246	66

Zpracování knihovních fondů z prostředků obcí

Tato služba zpravidla souvisí se službou předešlou – nákupem KF z prostředků obcí. Často je ale poskytována i těm knihovnám, které si KF obstarají vlastními silami (příkladem je MeK Praha, Jihočeský a Plzeňský kraj), nebo naopak kraje nakupují pro více knihoven, než pro které zpracovávají knihovní fond.

I v této oblasti je v celorepublikovém měřítku zaznamenána určitá stagnace a od roku 2003 i mírný pokles. **KK a PK zpracovaly v roce 2005 knihovní fond pro 1 489 knihoven** (zatímco v roce 2004 pro 1 536 knihoven), tzn. pro **24,5 % z obsluhovaných knihoven**. Oproti roku 2004 to bylo o 47 knihoven méně. O zpracování vlastního KF má vždy zájem více knihoven než o jeho nákup (viz Přílohu č. 3 a č. 4, str. 46 a str. 47). Obsluhující knihovny **zpracovaly 132 408 k. j.**, což činí o 859 zpracovaných knihovních jednotek méně než v roce 2004. Tento údaj naopak vypovídá o zpomalení poklesu služby, resp. o stavu, kdy pro méně knihoven je zpracovááno více k. j.

Celorepublikové průměry jsou následující: každý kraj obslouží v průměru 106 knihoven, což činí v průměru 23 % všech obsluhovaných knihoven. V každém kraji zpracují průměrně 9 458 k. j., to představuje pro 1 obslouženou knihovnu 89 k. j.

Tabulka obsahuje výsledky zpracování knihovních fondů z prostředků obcí v jednotlivých krajích, počty knihoven, pro které tuto službu KK a PK vykonávaly včetně vyjádření v procentech, celkové počty zpracovaných knihovních jednotek a průměry na 1 obslouženou knihovnu v roce 2005

Kraj	PHA	SČ	JČ	PL	KV	ÚL	LB	HK	PA	VYS	JM	OL	ZL	MS	Průměr
Zpracování KF z prostředků obcí															
Počet obslužených knihoven	25	89	61	34	80	127	142	90	16	31	212	242	210	130	106
% obslužených kn. z poč.obsluhovaných kn.	66%	11%	10%	7%	64%	42%	64%	23%	4%	5%	29%	47%	53%	33%	23%
Počet zpracovaných knihovních jednotek	4041	2526	3422	1238	5683	12430	18068	2417	526	1453	18156	11933	17978	32537	9 458
Poč. zpracovaných k.j. na 1 obslouženou kn.	162	28	56	36	71	98	127	27	33	47	86	49	86	250	89

Tabulka obsahuje průměrný počet zpracovaných knihovních jednotek pro 1 obslouženou knihovnu v jednotlivých krajích v letech 2002-2005

Kraj	PHA	SČ	JČ	PL	KV	ÚL	LB	HK	PA	VYS	JM	OL	ZL	MS	Průměr
2002 - zpracované kj na 1 obslouž. knihovnu	50	43	39	67	169	112	82	93	37	51	152	45	88	252	91
2003 - zpracované kj na 1 obslouž. knihovnu	158	63	72	186	115	129	105	35	123	57	80	43	81	261	108
2004 - zpracované kj na 1 obslouž. knihovnu	139	35	48	284	64	107	105	97	46	55	87	47	79	178	98
2005 - zpracované kj na 1 obslouž. knihovnu	162	28	56	36	71	98	127	27	33	47	86	49	86	250	89

Regiony, které vykazují vysoký zájem knihoven (resp. obcí) o tyto služby, mají dlouholetou tradici v takto společně budovaných fondech. Často také PK nebo KK nakupují a zpracovávají i pro profesionalizované knihovny (např. Karlovarský kraj, okres Děčín v Ústeckém kraji). A v některých případech se způsob příspěvků obcí na nákup a zpracování KF pro vlastní knihovny vyvinul po transformaci okresních knihovních systémů – např. v moravských krajích.

Standard pro obě služby upravuje podmínky pro poskytovatele PK a KK a stanovuje minimální částku v Kč na 1 obyvatele, aby služba byla efektivní a personální nároky finančně únosné.

Cíl služby, totiž zajištění kvalitní akvizice a zpracování knihovních fondů při zajištění ekonomického efektu pro obec, je splněn. Zároveň ale zůstává otevřena otázka, zda se obce budou větší měrou spolupodílet na tvorbě KF, či společně vytvářet VF. Zda předpoklad, že bude takových obcí přibývat, nebyl mylný. Vývoj zájmu obcí ukáže, zda standard pozměnit či užívat ve stávající podobě. To ale nemění nic na zásadě, že konečné rozhodnutí závisí jen na obcích samotných. Ilustrující grafy viz Přílohu č. 5, str. 67–68.

7. Servis výpočetní techniky

Servis výpočetní techniky je činností v rámci RF funkcí poměrně „mladou“ a dynamicky se rozvíjející tak, jak se rozšiřuje automatizace a napojování na internet do knihoven obcí (významná pomoc VISK3, PIK i strukturálních fondů EU). Původně byla ve významnějším měřítku realizována pouze v Moravskoslezském kraji, zatímco KK a PK v ostatních krajích ji buď nerealizovaly jako pomoc malým knihovnám vůbec, nebo ji nechápaly jako součást jiné služby RF či řešily ji zcela mimo Program RF. V roce 2004 však služba, podle výkazů, doznala velkého rozvoje. Ale již rok 2005 přinesl jistou stagnaci až pokles počtu výkonů. Podle výkazů RF za rok 2005 začal realizovat servis VT i kraj Karlovarský, na druhou stranu Liberecký kraj službu vůbec nevykázal. Zatímco v roce 2004 bylo v celé ČR obslouženo 719 knihoven, což činilo

11,7 % ze všech obsluhovaných knihoven, v roce 2005 to již bylo pouze 586 obslužených knihoven, tj. 9,6 % ze všech obsluhovaných knihoven, tedy o 133 knihoven méně.

Počet servisních akcí za rok 2005 činil v celé ČR **1 185** (v roce 2004 celkem 1 348 servisních akcí), což znamená, že na 1 obsluženou knihovnu připadly v průměru **2 celé servisní akce** (v roce 2004 celkem 1,9 servisní akce).

Stav v jednotlivých krajích za rok 2005 zachycuje tabulka:

Kraj	PHA	SČ	JČ	PL	KV	ÚL	LB	HK	PA	VYS	JM	OL	ZL	MS	Průměr
Servis výpočetní techniky															
Počet obslužených knihoven	8	30	35	18	48	49	0	60	9	16	73	82	68	90	42
Počet akcí	10	19	58	69	10	89	0	108	11	20	119	169	132	371	85
Počet akcí na 1 obsluž. knihovnu	1,3	0,6	1,7	3,8	0,2	1,8	0,0	1,8	1,2	1,3	1,6	2,1	1,9	4,1	2,0

Grafické vyjádření, které dobře ilustruje i vývojový trend za poslední od roku 2002, je uvedeno v Příloze č. 5, str. 68–69.

Změny v počtech knihoven, které využívaly tuto službu v rámci RF v letech 2002 – 2005 v jednotlivých krajích

Kraj	PHA	SČ	JČ	PL	KV	ÚL	LB	HK	PA	VYS	JM	OL	ZL	MS	Průměr
Počet obslužených knihoven															
v roce 2002	2	4	11	46	6	33	0	29	12	7	0	37	131	79	28
v roce 2003	4	14	28	19	4	31	0	53	0	22	52	69	59	73	31
v roce 2004	8	21	35	69	0	83	164	44	7	22	40	89	57	80	51
v roce 2005	8	30	35	18	48	49	0	60	9	16	73	82	68	90	42

Standard byl naplněn. Servisní služby byly poskytovány především knihovnám v malých obcích a malým knihovnám s profesionálním pracovníkem. Služby byly poskytnuty v souvislosti se zaváděním ICT, zaškolováním, při přechodu knihoven na vyšší verze užívaného AKS, rozšiřováním o další modul nebo v rámci údržby atd. Tato služba je realizována spíše jako mimořádná v rámci 1 kalendářního roku nikoliv jako soustavný servis. Problém tkví v různosti vykazovaných akcí. Kraje se liší tak výrazně v tom, jaký zásah či pomoc vykazují, že srovnávané údaje nelze považovat za přesné. Při snaze o sjednocení metodologie vykazování je zřejmé, že standard bude nutno aktualizovat a především zpřesnit.

Doprava v rámci výkonu RF

Regionální funkce jsou činností náročnou na dopravu. Proto jsou mimo standard sledovány a průběžně vyhodnocovány základní údaje tak, aby výsledky mohly být, v případě zájmu knihoven, použity při kalkulacích finančních nákladů adekvátních plánovaným úkolům v rámci výkonu RF i s přihlédnutím ke konkrétním podmínkám v regionech (vzdálenosti, dopravní obslužnost apod.).

Počet obslužených knihoven, do kterých se musel pracovník KK nebo PK dopravit služebním autem (rozvoz knihovních fondů a materiálu, metodické návštěvy), byl v roce **2005 5 214 knihoven**, což je **o 219 méně než v roce 2004. Ujeto bylo 363 753 km, tj. o 24 711 km méně než v roce 2004.** (Viz Přílohu č.3. a č. 4, str. 46 a str. 47) Mírný pokles ve využívání služebních aut souvisí mj. i s poklesem počtu metodických návštěv a jejich realizací současně s rozvozem cirkulačních souborů atd.

Doprava v rámci výkonu RF	2002	2003	2004	2005
Počet obslužených knihoven	4 099	5 067	5 433	5 214
Počet ujetých km	271 628	380 051	388 464	363 753

Řada obsluhujících knihoven využívá též jiných způsobů dopravy, např. hromadnou dopravu, služby dopravců apod. Optimální způsob je dán místními podmínkami, tj. úrovní dopravní obslužnosti, vzdálenostmi mezi místy atd.

Žádánost jednotlivých služeb RF

Závěrem hodnocení jednotlivých standardizovaných služeb lze říci, že i přes nové podmínky poskytování služeb RF, přes pokles vykazovaných hodnot u pěti služeb oproti roku 2004 (Příloha č. 3, str. 46) jsou regionální služby stále vyhledávané a zvolna se formují ty nejpoužívanější, a to podle zájmu obsluhovaných knihoven a jejich provozovatelů. Vyjádřeno v % je vývoj zájmu (počet obslužených knihoven v té které službě z počtu obsluhovaných knihoven, tj. těch, které odebírají alespoň jednu službu v rámci RF) o jednotlivé služby RF v rámci celé ČR následující:

Žádánost služeb RF (% obslužených z počtu obsluhovaných, tj. které odebírají danou službu)	2002	2003	2004	2005
Poradenská a konzultační činnost	94,76%	86,79%	101,75%	105,16%
Statistika knihovnických činností KULT V 12.01	58,25%	62,88%	108,18%	107,50%
Vzdělávání knihovníků, semináře	55,83%	49,78%	65,47%	64,46%
Porady	39,26%	41,21%	45,02%	47,94%
Pomoc při revizi a aktualizaci KF	16,21%	17,76%	19,39%	19,49%
Nákup KF z prostředků obcí	19,54%	18,43%	20,93%	20,13%
Zpracování KF z prostředků obcí	22,07%	21,98%	24,93%	24,49%
Cirkulace VF	59,61%	67,52%	80,10%	83,51%
Servis výpočetní techniky	6,98%	6,19%	11,67%	9,64%

Pořadí z hlediska „žádánosti“ služeb v roce 2005:

1. Statistika knihovnických činností
2. Poradenská a konzultační činnost
3. Soubory z VF cirkulace
4. Vzdělávání knihovníků, semináře
5. Porady
6. Zpracování knihovního fondu z prostředků obcí
7. Nákup knihovního fondu z prostředků obcí
8. Pomoc při revizi a aktualizaci KF
9. Servis VT

Největší zájem o službu Statistika je výrazně ovlivněn především zájmem samotných PK a KK o přesnost a úplnost statistických dat – podkladů pro hodnocení, plánování atd., obdobně zájem o službu Pomoc při revizi a aktualizaci je ovlivněn zákonem předepsanými povinnostmi evidovat a revidovat KF, resp. délkou cyklu mezi jednotlivými revizemi a personálními možnostmi PK a RF.

Jednoznačně nejžádanější službou RF je Konzultační a metodická pomoc, následuje zájem o Cirkulační soubory z VF a o Vzdělávání.

IV. Hodnocení financování regionálních funkcí

Rok 2005 byl prvním rokem, kdy kraje plně financovaly RF z krajských rozpočtů. Finanční částky na kraje přešly v souladu s novelou zákona o rozpočtovém určení daní²⁶, a to i s uvedením jejich konkrétní výše pro jednotlivé kraje. Krajská zastupitelstva rozhodla, jak bude tato částka využita. Většina krajů částku nekrátila a na výkon RF ji schválila v plné výši, několik jich dokonce částku mírně navýšilo. V krajích, ve kterých ke krácení předpokládané finanční částky pro rok 2005 došlo, došlo i k určitým změnám v podmínkách a organizaci výkonu RF, a proto i ke změnám v některých výsledcích výkonů. Jednalo se o Plzeňský a o Středočeský kraj. V případě Středočeského kraje byla původně částka cca 3 500 tis. Kč ponechána jako rezerva, ale v závěru roku 2005 byla použita na vytvoření podmínek k realizaci nové koncepce pro výkon RF,²⁷ která nabyla účinnosti 1. 1. 2006. Proto není částka 3 500 tis. Kč zahrnuta do nákladů na výkon RF v roce 2005.

Částky přidělené na RF v krajích v porovnání s částkami, které přešly ze státu na kraje (v tisících Kč).

Kraj	PHA	SČ*	JČ	PL	KV	ÚL	LB	HK	PA	VYS	JM	OL**	ZL	MS**	Celkem
Ze státního do krajského rozpočtu	2 881	19 283	11 773	8 583	3 665	10 166	5 312	8 823	8 176	10 196	13 598	9 877	8 550	12 612	133 495
Skutečně kraji přiděleno	2 881	15 764	11 184	6 000	3 665	10 166	5 312	8 823	8 176	10 127	14 050	9 920	8 550	12 569	127 187
Rozdíl	0	-3 519	-589	-2 583	0	0	0	0	0	-69	452	43	0	-43	-6 308

* Středočeský kraj při původním rozdělování dotace na jednotlivé PK ponechal 3 500 000,- Kč jako rezervu. Tu na konci roku 2005 použil na přípravu podmínek pro výkon RF podle nové Krajské koncepce. ** Částka v MS kraji je nižší přesně o částku navýšenou v kraji OL. Snížení částky (o 43 tis. Kč) vyplynulo z převedení obcí Huzová, Norberčany a Moravský Beroun pod Olomoucký kraj.

Graficky vyjádřeno v Příloze č. 6, str. 70.

²⁶ Zákon č. 1/2005 Sb., kterým se mění zákon č. 243/2000 Sb., o rozpočtovém určení výnosů některých daní územním samosprávným celkům a některým státním fondům (zákon o rozpočtovém určení daní), ve znění pozdějších předpisů, a některé další zákony. Částka 1 Sbirky zákonů 2005, str. 1 – 6.

²⁷ Koncepce podpory knihoven z rozpočtu Středočeského kraje (usnesení Zastupitelstva Středočeského kraje č. 79-6/2005/ZK ze dne 19.9.2005), která vstoupila v platnost 1. ledna 2006. Dostupné na <<http://www.svkkl.cz/index.php?kodstr=regfce>>

Znamená to, že v rámci celé ČR byly náklady na regionální funkce, zkráceny v roce 2005 o 6 308 000,- Kč oproti předpokladu a státem vytvořeným možnostem. Snížení představuje 4,73 % plánované částky. S přihlédnutím k trvalému růstu dotace v letech 2002–2004 a vzhledem k tomu, že se jednalo o první rok změny organizace, resp. financování, jde o trend alarmující. Viz též Přílohu č. 2, str. 44–45.

Knihovny s RF v 5 krajích vrátily do krajských rozpočtů nevyčerpané prostředky, avšak v zanedbatelné výši -0,08 % přidělené částky. Na druhé straně byly RF financovány i z dalších zdrojů, především zdrojů vlastních (10 krajů ze 14), a to v objemu 2,8 % kraji přidělené částky. Znamená to, že na realizaci RF v roce 2005 bylo celkem vynaloženo 127 487 000,- Kč.

**Sumář vyúčtování za všechny kraje ČR je Přílohou č.1, str. 43.
Porovnání sumářů vyúčtování za celou ČR za léta 2002 až 2005 je Přílohou č. 2, str. 44–45.**

Zatímco zastupitelstva krajů schválila a přidělila knihovně na RF částku 127 187 000,- Kč, knihovny vykazaly čerpání RF 127 487 033,47 Kč, tedy o 395 000,- Kč více než obdržely, avšak další knihovny finance nevyčerpaly a vrátily je krajům. Tedy z rozpočtů knihoven vykonávajících RF byla v rámci celé ČR věnována částka 300 000,- Kč (tj. 0,24 % přidělené částky) a do rozpočtů krajů se vrátilo cca 95 000,- Kč (0,08 % přidělené částky). Kromě toho vykazaly kraje i jiné finanční zdroje (např. obce), a to právě v celkovém objemu 3 517 000,- Kč.

Celkově ze všech uvedených zdrojů bylo na výkon RF v roce 2005 vynaloženo 130 908 132,- Kč.

V roce 2004 činila tato částka 134 994 963,- Kč.

Podrobný přehled nákladů v jednotlivých krajských zachycujících krajská vyúčtování (přílohy ročních zpráv na webech krajských knihoven).

Přehled čerpaných prostředků, částek vrácených do krajských rozpočtů a finančních částek použitých z jiných zdrojů (včetně vlastních, zaokrouhleno na celé tisíce Kč) v roce 2005 v jednotlivých krajích zachycuje následující tabulka:

Kraj	PHA	SČ	JČ	PL	KV	ÚL	LB	HK	PA	VYS	JM	OL	ZL	MS	Celkem
Přiděleno na RF	2 881	15 764	11 184	6 000	3 665	10 166	5 312	8 823	8 176	10 127	14 050	9 920	8 550	12 569	127 187
Skutečně vynaloženo	2 837	16 028	11 184	6 000	3 665	10 166	5 324	8 823	8 176	10 127	14 134	9 920	8 550	12 553	127 487
Vráceno do krajských rozpočtů	44	34	0	0	0	0	12	0	0	0	1	0	0	16	95
Financování z jiných (vč. vlastních) zdrojů	0	358	495	1098	0	111	12	7	166	0	57	8	0	1 204	3 517

Finanční zabezpečení výkonu RF mělo vliv na celou řadu charakteristik výkonu RF v hodnoceném roce. Za velmi důležité a výkon ovlivňující je třeba považovat snížení mzdových nákladů, a tudíž i počtu pracovníků. Celkově se snížil počet pracovníků oproti roku 2004 o 10,45 pracovního úvazku. Podíl jednotlivých krajů je již zmíněn v kapitole Základní charakteristika roku (str. 4). Největší podíl na tomto poklesu mají právě kraje, které snížily finanční prostředky – tedy kraj Středočeský a Plzeňský, ale i Karlovarský (kde to činí velkou část původního počtu), Olomoucký a Ústecký. To má následně vliv i na objemy prací a tedy výkony.

Pohyb počtu pracovních úvazků určených pro výkon RF zachycuje následující tabulka:

Kraj	PHA	SČ	JČ	PL	KV	ÚL	LB	HK	PA	VYS	JM	OL	ZL	MS	ČR celkem
Rok 2004	7,48	35,7	27,55	21,25	9,35	23,65	15	17,4	11,9	16,32	29,8	23	15,95	25,35	279,7
Rok 2005	9,00	31,35	28	15,99	8,35	22,55	14,3	17,4	11,4	17	30	22	16,80	25,6	269,24
Rozdíl	1,52	-4,36	0,45	-5,26	-1,00	-1,10	-0,70	0,00	-0,50	0,18	0,20	-1,00	0,85	0,25	-10,47

Z údajů v tabulce je zřejmé, že největší snížení pracovních úvazků nastalo ve Středočeském a Plzeňském kraji, což má příčinu ve snížení finančních prostředků na RF. Ke snížení pracovních úvazků však došlo i v krajích, v nichž finanční částka na RF byla přidělena v plné výši – např. Karlovarský (zde vzhledem k stavu v roce 2004 bylo snížení v roce 2005 značné), Olomoucký, Liberecký a další kraje. Z tabulky bychom mohli usuzovat, že v krajích dochází k racionalizačním opatřením daleko častěji, než v období dotování RF státem. U větších snížení pracovních úvazků lze předpokládat, že ovlivnilo i celkový pokles výkonů, jak je uvedeno dále, ale ani to není pravidlem. Kdyby však měl takový trend pokračovat, mělo by to negativní vliv na vývoj RF v dalších letech. Viz Přílohu č. 6, str. 71.

Dalším sledovaným údajem a jedním z důležitých aspektů hodnocení hospodaření s finančními prostředky jsou částky vynaložené jednotlivými regiony na doplňování výměnných fondů. Tento aspekt je sledován i v souvislosti s hodnocením kvality, stavu a doplňování VF viz kapitola II. a IV.

Přehled o finančních objemech vynaložených na doplňování VF v roce 2005 v jednotlivých krajích a zejména pak procentuální vyjádření této částky z celkových nákladů na RF je obsahem následující tabulky, grafické vyjádření je uvedeno v Příloze č. 5, str. 61.

% z celkové dotace na nákup VF	PHA	SČ	JČ	PL	KV	ÚL	LB	HK	PA	VYS	JM	OL	ZL	MS	ČR
Prostředky na nákup VF (v Kč)	190679	4947402	2710540	1744063	693443	2490208	712667	2679934	3477761	4266437	3753521	2941623	1292356	3465750	35366383
Celkové náklady (v Kč)	2836621	16028071	11184000	6000000	3665000	10166000	5323722	8823194	8176000	10127013	14133701	9920000	8550235	12553476	127487034
Na nákup VF celk.nákladů v %	7%	31%	24%	29%	19%	24%	13%	30%	43%	42%	27%	30%	15%	28%	28%

Obdobně lze v procentech vyjádřit i mzdové náklady z nákladů celkem. Z tabulky níže je patrné, že KK i PK si vedou velmi hospodárně, obzvlášť při porovnání s procentuálním údajem o nákladech na VF (Vysočina, Pardubický kraj). Tento údaj je však třeba chápat velmi orientačně, neboť některé kraje realizují i tzv. střediskový systém, při kterém se na základě objednávky a následné faktuře nepromítne do hospodářeni knihoven s RF právě část personálních nákladů.

Kraj	PHA	SČ	JČ	PL	KV	ÚL	LB	HK	PA	VYS	JM	OL	ZL	MS	ČR
Celk. náklady	2836621	16028071	11184000	6000000	3665000	10166000	5323722	8823194	8176000	10127013	14133701	9920000	8550235	12553476	127487034
Z toho mzdové v %	51%	39%	44%	40%	53%	46%	54%	39%	25%	35%	39%	33%	43%	40%	40%

Podrobná vyúčtování za jednotlivé kraje, tj. i za KK a PK jsou součástí ročních zpráv o RF dostupných na příslušných webových adresách (str.42).

Rozhodující je, aby finanční prostředky na RF byly alespoň zhruba stejné vždy v přepočtech např. na 1 obsluhovanou knihovnu a 1 obyvatele²⁸, nebo jiným způsobem, kdy výpočet pro jednotlivé PK a jejich výkon RF konstruován tak, aby obce, resp. jejich knihovny v různých regionech mohly přijímat zhruba stejné množství a kvalitu regionálních služeb. Jen tak se podmínky poskytování VKIS ve všech částech ČR budou přibližovat cílům RF - zajištění dostupnosti veřejných knihovnických a informačních služeb ve všech místech České republiky, vyrovnání rozdílů v úrovni poskytování veřejných knihovnických a informačních služeb obyvatelům měst a malých obcí a odstranění nežádoucích diferencí v úrovni poskytování veřejných knihovnických a informačních služeb mezi jednotlivými regiony a kraji. Ještě důležitější pro splnění cílů je zajistit, aby v následujících letech nedocházelo ke krácení částek na RF poskytovaných z krajských rozpočtů. Příjemci hodnot za tyto finanční prostředky jsou obce a jejich obyvatelé.

V. Závěr

Výkon RF v roce 2005 byl charakteristický systémovou změnou, kterou přinesla novela zákona o rozpočtovém určení daní.²⁹ S platností od 1. ledna 2005 řídily a financovaly regionální funkce kraje. Výsledek financování RF v jednotlivých krajích je analyzován a zhodnocen v kapitolách II. a IV. této zprávy. Kromě toho, že se výsledná finanční částka za celou ČR oproti očekávání snížila, nedošlo ani k očekávanému

²⁸ METODICKÝ pokyn Ministerstva kultury k zajištění výkonu regionálních funkcí knihoven a jejich koordinaci na území České republiky. Praha: MK ČR 1994. str. 4. Dostupné z < <http://knihovnam.nkp.cz/docs/MetPokynMK05.doc> >

²⁹ Zákon č. 1/2005 Sb., kterým se mění zákon č. 243/2000 Sb., o rozpočtovém určení výnosů některých daní územním samosprávným celkům a některým státním fondům (zákon o rozpočtovém určení daní), ve znění pozdějších předpisů, a některé další zákony. Částka 1 Sbirky zákonů 2005, str. 1 – 6.

urychlení procesu přidělování finančních prostředků, který byl jedním z problémů RF v letech předešlých, kdy byl Program RF financován státem. I při financování krajskou samosprávou docházelo v roce 2005 k výrazným zpožděním a některé PK nemohly RF vykonávat průběžně po celý rok, ale až po obdržení finančních prostředků.

Výrazným znakem roku 2005 bylo i zpracovávání základních dokumentů, jako jsou krajské koncepce RF, zásady a pravidla nakládání s finančními prostředky, formulace a uzavírání nových smluv atd. Krajské knihovny vypracovaly krajské koncepce výkonu RF, např. Moravskoslezský kraj má koncepci schválenou krajským zastupitelstvem. V několika dalších regionech byl dokument tohoto významu vzat na vědomí nebo schválen radou kraje. Většina z nich vychází z Metodického pokynu Ministerstva kultury³⁰ a logicky tak navazuje na Program RF platný pro předešlé roky. Drobné formální rozdíly mezi krajskými dokumenty a zásadami lze vysledovat i v družích smluv o výkonu RF, způsobech vyúčtování (v periodicitě), sledovaných položkách atp. Všechny PK zpracovávají roční zprávu o výkonu RF, jejíž součástí je i výkaz výkonu regionálních funkcí a výkaz financování regionálních funkcí. Z těchto zpráv vyhotovují KK roční zprávy o výkonu RF za příslušný kraj. Krajské knihovny zaslaly své Roční zprávy o výkonu regionálních funkcí (za rok 2005) spolu s vyúčtováním Knihovnickému institutu NK ČR. Ten na jejich základě zpracoval tuto Zprávu o výkonu regionálních funkcí knihoven na území ČR v roce 2005. Krajské knihovny a Knihovnický institut NK ČR zveřejňují roční zprávy na svých webových stránkách³¹.

Rok 2005 byl charakteristický i tím, že všechny KK a PK řešily organizační a administrativní změny a některé z KK i problémy s výší finančního příspěvku. Budou-li finanční prostředky na výkon RF i v dalších letech postupně kráceny, existuje reálné nebezpečí, že podmínky pro výkon RF se natolik zhorší, že nebude možné dosáhnout základních cílů RF:

1. Zajištění dostupnosti veřejných knihovnických a informačních služeb ve všech místech České republiky
2. Vyrovnání rozdílů v úrovni poskytování veřejných knihovnických a informačních služeb obyvatelům měst a malých obcí
3. Zajištění kvality a kontinuity veřejných knihovnických a informačních služeb v návaznosti na informační potřeby uživatelů
4. Odstranění nežádoucích diferencí v úrovni poskytování veřejných knihovnických a informačních služeb mezi jednotlivými regiony a kraji atd., bude ohrožen cíl – kvalitní, aktuální a hodnotné knihovnické a informační služby pro obyvatele především malých obcí

V roce 2005 došlo k poklesu objemu téměř všech služeb poskytovaných v obcích jednotlivých krajů, i když se zatím nejedná o výrazný propad. Hlavní příčinou tohoto poklesu bylo snížení objemu financování regionálních funkcí a s tím související snížení pracovních úvazků. Výjimku představují pouze Poradenské a konzultační služby a Výměnné fondy a jejich cirkulace, o kteréžto služby se zájem stále zvyšuje. Oblast poradenství se postupně rozšiřuje i na knihovny specializované a odborné, zájem o zlepšení výběru knihovních fondů pro své

³⁰ METODICKÝ pokyn Ministerstva kultury k zajištění výkonů regionálních funkcí knihoven a jejich koordinaci na území České republiky. Praha: Ministerstvo kultury ČR, 2005. 16 s. Dostupné z < <http://knihovnam.nkp.cz/docs/MetPokynMK05.doc>>

³¹ Seznam webových adres všech krajských knihoven s dokumenty RF je uveden v závěru textu.

obyvatele projevuje stále více obcí. Stagnaci zaznamenala služba pomoci při statistickém výkaznictví, to však je způsobeno i úplným pokrytím zájmu obsluhovaných knihoven a jejich provozovatelů. Další sledované a vyhodnocované činnosti jsou ve srovnání s rokem 2004 nižší. Služba Pomoc při revizi a aktualizaci knihovních fondů se dostala na úroveň zájmu 19 % obsluhovaných knihoven a na této úrovni bude stagnovat, neboť periodicita revizí KF – 5 let tomu odpovídá. Problém s vyhodnocením služby Servis VT tkví v naprosté nejednotnosti vykazovaných činností, v pochopitelné nárazovosti poskytovaných služeb – tedy v metodice vykazování. Bylo by vhodné, aby se zhodnocením standardu služby Servis VT zabývala Sekce SDRUK pro RF a vyřešila její formu a obsah.

Jednotlivé standardizované služby jsou vyhodnoceny a mezikrajově srovnány v kapitole III. této zprávy.

KK i PK rozvinuly a obohatily své služby v roce 2005 i o celou řadu nových počínů. Zvýšenou měrou se věnovaly zapojení knihoven do některého z programů, který pomáhá obcím vybavit knihovny veřejným internetem, s tím souvisejícímu vzdělávání „dobrovolných“ knihovníků v oblasti práce s počítačem a využívání internetu.

Např. Knihovna města Hradce Králové uspořádala soutěž pro obecní knihovny Web sem, web tam a následně připravila vzdělávací kampaň pro oblast tvorby webových stránek obecních knihoven. Jsou pořádané instruktáže, základní knihovnické kurzy ale i řádná, byť zkrácená cyklická školení v práci s ICT. S kladným ohlasem proběhlo školení v oblasti komunikace, marketingových dovedností, práce s dětmi v malých knihovnách, atd. Knihovny se postupně mění na komunitní centra v pravém smyslu slova. Práce těch nejuspěšnějších je pro inspiraci dalším knihovnám prezentována na seminářích a knihovnických setkáních.

PK již běžně komunikují se svými obsluhovanými knihovnami elektronicky a mají pro ně a jejich provozovatele zřízeny weby elektronické konference apod. Řada krajů se intenzivně věnovala v rámci Poradenské a konzultační služby zavádění standardu VKIS³² do praxe, popsáno je v kapitole II. Některé KK a PK se účastní „Projektu Benchmarking knihoven.“³³

Pokračovala stagnace, resp. nastal obrat k poklesu zájmu o službu „Nákup a zpracování knihovních fondů z prostředků obcí.“ Nebylo by ale vhodné již po tak krátké době činit závěry. Bude třeba soustředit se na tuto problematiku i v budoucnu. Příspěvek obce na nákup KF pro svou knihovnu je projevem zájmu o kvalitu veřejných knihovnických a informačních služeb poskytovaných občanům a zároveň má „společná“ realizace nákupu a zpracování PK výrazné ekonomické přednosti. Zároveň je třeba zmínit, že mnohé obecní knihovny si nakupují a zpracovávají KF vlastními silami, a to s odbornou erudicí a znalostí potřeb vlastních uživatelů. Další knihovny však tuto činnost sami neprovádějí. Proto by bylo optimální, kdyby příspěvky obcí měly rostoucí tendence a tvorba VF by se mohla postupně zaměřit i na další dokumenty, případně i nákup elektronických licencí. RF by se tak mohly stále více soustřeďovat na pomoc odbornou, poradenskou a konzultační, vzdělávací a na aktuální úkoly veřejného knihovnictví.

Kvalita, resp. účinnost pomoci v rámci RF není ve všech regionech stejná a není pravidlem, že nižší úroveň výkonu RF jsou charakteristické ty regiony, v nichž byla na delší období zcela přerušena pomoc profesionálních knihoven knihovnám v malých obcích. Přesto se

³² METODICKÝ pokyn Ministerstva kultury k vymezení standardu veřejných knihovnických a informačních služeb poskytovaných knihovnami zřizovanými a/nebo provozovanými obcemi a kraji na území České republiky. Dostupné na [www < http://knihovnam.nkp.cz/sekce.php3?page=02_Odb/RegFceSemin05.htm >](http://knihovnam.nkp.cz/sekce.php3?page=02_Odb/RegFceSemin05.htm)

³³ Dostupné na [www < http://knihovnam.nkp.cz/sekce.php3?page=15_Vykon.htm >](http://knihovnam.nkp.cz/sekce.php3?page=15_Vykon.htm)

všechny kraje snaží regionální funkce vykonávat co nejlépe, hospodárně a eventuální problémy postupně odstraňovat. Rozdílly ve výkonu RF jsou nejen mezi kraji, ale i mezi obvody PK jednoho kraje. Je to dáno jednak obsahem smlouvy PK a KK, v níž nemusí být nasmlouván výkon všech 7 standardizovaných služeb; jednak charakterem obvodu – velikost obcí, dopravní dostupnost, ale i zájem knihovníků a představitelů obcí.

KK a PK pořádaly v průběhu roku porady a semináře, v nichž se zabývaly problematikou RF. Spolu s Knihovníckým institutem NK ČR docházelo v průběhu roku 2005 k návrhům na přehodnocování forem některých činností, resp. využívání zkušeností pro účelné a hospodárné směřování pomocí knihovně. Roční výsledky a zkušenosti byly projednány na seminářích metodiků KK a NK ČR.³⁴ Uskutečnil se dvoudenní seminář pracovníků knihoven s RF 1. a 2. listopadu 2005 v Pardubicích.³⁵

Pro rok 2006 a léta následující bude důležité, zda se podaří v plném rozsahu realizovat RF, tzn. pokračovat v pomoci obsluhovaným knihovněm, zlepšovat kvalitu a dostupnost knihovníckých a informačních služeb pro obyvatele ve všech, ale především v malých obcích. Předpokladem je ovšem dostatečné a kontinuální finanční zabezpečení regionálních funkcí v celé ČR. , pravidelné vyhodnocení a srovnávání výsledků, forem a způsobů realizace RF v jednotlivých krajích i v obvodech PK.

³⁴ Zápisy z jednání dostupné na [www < http://knihovnam.nkp.cz/sekce.php3?page=10_RegFceRozc.htm >](http://knihovnam.nkp.cz/sekce.php3?page=10_RegFceRozc.htm)

³⁵ Program a prezentace dostupné na [www < http://knihovnam.nkp.cz/sekce.php3?page=02_Odb/RegFceSemin05.htm >](http://knihovnam.nkp.cz/sekce.php3?page=02_Odb/RegFceSemin05.htm)

Seznam zkratek

PHA	Praha
SČ	Středočeský kraj
JČ	Jihočeský kraj
PL	Plzeňský kraj
KV	Karlovarský kraj
ÚL	Ústecký kraj
LB	Liberecký kraj
HK	Královéhradecký kraj
PA	Pardubický kraj
VYS	kraj Vysočina
JM	Jihomoravský kraj
OL	Olomoucký kraj
ZL	Zlínský kraj
MS	Moravskoslezský kraj
RF	regionální funkce
KK	krajská knihovna
PK	pověřená knihovna
VKIS	veřejné knihovnické a informační služby
KF	knihovní fond
VF	výměnný fond
k.j.	knihovní jednotka
sv.	svazky
ICT	informační a komunikační technologie
VT	výpočetní technika
PIK	Program internetizace knihoven

Webové adresy Krajských knihoven a Národní knihovny ČR s informacemi o RF

Knihovnický institut NK ČR	http://knihovnam.nkp.cz/sekce.php3?page=10_RegFceRozc.htm
Městská knihovna v Praze	http://www.mlp.cz/regiofce.php
Středočeská vědecká knihovna v Kladně	http://www.svklk.cz/index.php?kodstr=regfce
Jihočeská vědecká knihovna v Českých Budějovicích	http://platon.cbvk.cz/regionfce/
Studijní a vědecká knihovna Plzeňského kraje	http://www.svkpl.cz/ sekce „Služby knihovnám regionu“
Krajská knihovna Karlovy Vary	http://www.knihovna.kvary.cz/ sekce „Pro knihovny“
Severočeská vědecká knihovna Ústí nad Labem	http://www.svkul.cz/region/
Krajská vědecká knihovna v Liberci	http://www.kvklk.cz/cz/region/region.html
Studijní a vědecká knihovna v Hradci Králové	http://www.svkhk.cz/knihovny.asp
Krajská knihovna v Pardubicích	http://www.knihovna-pardubice.cz/index.asp?lang=cs sekce „Služby/Pro knihovny“
Krajská knihovna Vysočiny	http://www.kkvysoctiny.cz/knihovnam.aspx
Moravská zemská knihovna Brno	http://www.mzk.cz/region/
Krajská knihovna Františka Bartoše, p.o. Zlín	http://www.kfbz.cz/knihovnam.htm
Vědecká knihovna v Olomouci	http://www.svkol.cz/region.htm
Moravskoslezská vědecká knihovna v Ostravě, p.o.	http://www.svkol.cz/region.htm

PŘÍLOHY

Sumář financování RF v roce 2005

č.ř.	Výkaz financování regionálních funkcí knihoven	rok 2005
50	(z finančních prostředků krajů)	
51		
52	Sumář za ČR	(v Kč)
53	Spotřeba materiálu (číslo účtu 501)	40 770 424,60
54	z toho: nákup knihovního fondu	35 366 383,08
55	z toho: nákup DDHM	3 156 162,59
56	Spotřeba energie (číslo účtu 502)	1 531 332,21
57	Opravy a udržování (číslo účtu 511)	589 689,08
58	Cestovné (číslo účtu 512)	857 643,30
59	Ostatní služby (číslo účtu 518)	12 841 242,46
60	z toho: doprava	787 631,94
61	z toho: servis výpočetní techniky	1 159 476,00
62	z toho: nákup licence na el. zdroje	844 732,30
63	z toho: nákup knihovnických služeb	6 176 799,95
64	Mzdové náklady (číslo účtu 521) (ř. 65,66)	51 015 420,00
65	z toho: platy zaměstnanců	49 904 884,00
66	z toho: ostatní osobní náklady	1 212 536,00
67	Zákonné sociální pojištění (číslo účtu 524)	17 740 697,55
68	Sociální náklady (číslo účtu 527 a 528)	1 236 030,20
69	Jiné ostatní náklady (číslo účtu 549)	250 482,30
70	Ostatní provozní náklady (neuveďeny v ř. 53, 56 - 59, 64,67 - 69)	654 072,27
71	Provozní náklady celkem (součet ř. 53,56 - 59, 64,67 - 70)	127 487 033,47
72	Investiční náklady	0,00
73	Náklady celkem (součet ř. 71 a 72)	127 487 033,57
74		
75	Přidělená dotace (přidělené finanč. Prostř.)	127 187 000,00
76	Vráceno	94 998,06
77	Uhrazeno z vlastních zdrojů (knihovny)	395 031,63
78		
79		
	Financování regionálních funkcí z jiných zdrojů	
80	(vlastní prostředky obce, další zdroje, sponzorské dary)	Celkem
81	Náklady za rok 2005	
82	Mzdové náklady (číslo účtu 521)	1 560 388,00
83	z toho: platy zaměstnanců	1 545 954,00
84	z toho: ostatní osobní náklady	14 434,00
85	Zákonné sociální pojištění (číslo účtu 524)	603 445,00
86	Ostatní provozní náklady (neuveďeny v ř. 82 - 85)	1 352 898,96
87	Provozní náklady celkem (součet ř. 82 - 86)	3 516 731,96
88	Investiční náklady	0,00
89	Náklady celkem (součet ř. 87- 88)	3 516 731,96
90	Finanční prostředky obcí na fond knihoven a jeho zpracování	16 907 706,24
91	Na nákup knihovního fondu pro knihovny (z prostř.obcí)	16 079 012,74
92	Na zpracování knihovního fondu pro knihovny (z prostř.obcí)	828 693,50

Řádek 91 a 92 vyplňují jen ty PK a KK, které takovou činnost realizují (viz ř. 28 a ř. 31)

Porovnaní sumářů financování RF v ČR v letech 2002 – 2005 (v Kč)

52	Rok	2 005	2004	2003	2002
53	Spotřeba materiálu (číslo účtu 501)	40 770 425	42 084 030	46 124 563	37 272 468
54	z toho: nákup knihovního fondu	35 366 383	36 701 172	38 116 356	25 260 854
55	z toho: nákup DDHM	3 156 163	2 940 878	5 163 676	8 282 255
56	Spotřeba energie (číslo účtu 502)	1 531 332	1 532 694	1 445 908	735 583
57	Opravy a udržování (číslo účtu 511)	589 689	593 812	882 273	282 234
58	Cestovné (číslo účtu 512)	857 643	1 021 415	948 470	754 927
59	Ostatní služby (číslo účtu 518)	12 841 242	12 858 883	12 794 934	9 338 920
60	z toho: doprava	787 632	905 099	1 085 760	699 548
61	z toho: servis výpočetní techniky	1 159 476	1 163 149	1 773 661	1 309 277
62	z toho: nákup licence na el. zdroje	844 732	777 859	976 824	1 077 224
63	z toho: nákup knihovnických služeb	6 176 800	5 821 117	5 696 840	3 793 884
64	Mzdové náklady (číslo účtu 521) (ř. 65,66)	51 015 420	51 138 354	45 735 893	29 889 277
65	z toho: platy zaměstnanců	49 904 884	49 470 217	40 345 678	27 327 585
66	z toho: ostatní osobní náklady	1 212 536	1 293 097	1 178 713	1 037 176
67	Zákonné sociální pojištění (číslo účtu 524)	17 740 698	17 336 143	15 666 840	10 024 032
68	Sociální náklady (číslo účtu 527 a 528)	1 236 030	1 508 046	1 541 984	709 705
69	Jiné ostatní náklady (číslo účtu 549)	250 482	254 468	332 249	197 060
70	Ostatní provozní náklady (neuveďeny v ř. 53, 56-59, 64, 67-69)	654 072	756 117	1 886 638	523 982
71	Provozní náklady celkem (součet ř. 53, 56 - 59, 64, 67 - 70)	127 487 034	129 083 960	127 908 183	89 728 187
72	Investiční náklady	0	281 000	2 035 973	1 751 463
73	Náklady celkem (součet ř. 71 a 72)	127 487 034	129 364 456	129 944 593	91 479 955
74					
75	Přídělná dotace	127 187 000	129 627 000	129 607 432	91 790 921
76	Vráceno do státního (krajského od 2005) rozpočtu	94 998	263 271	469 486	410 485

77							
78							
79							
80	Financování regionálních funkcí z jiných zdrojů (vlastní zdroj.)						
81	Náklady za rok	2 005	2004	2003	2002		
82	Mzdové náklady (číslo účtu 521)	1 560 388	1 391 063	813 724	2 725 628		
83	z toho: platy zaměstnanců	1 545 954	1 378 258	798 716	2 264 588		
84	z toho: ostatní osobní náklady	14 434	12 805	15 008	720 318		
85	Záonné sociální pojištění (číslo účtu 524)	603 445	398 942	327 434	2 256 972		
86	Ostatní provozní náklady (neuveené v ř. 82 - 85)	1 352 899	3 792 639	1 533 055	5 283 190		
87	Provozní náklady celkem (součet ř. 82 - 86)	3 516 732	5 582 643	2 679 139	4 133 031		
88	Investiční náklady	0	47 864	1 352 029	109 856		
89	Náklady celkem (součet ř. 87- 88)	3 516 732	5 630 507	4 031 168	9 479 622		
90	Finanční prostředky obcí na fond knihoven a jeho zpracování*	16 907 706	x	x	x		
91	Na nákup knihovního fondu pro knihovny (z prostř.obcí)	16 079 013	x	x	x		
92	Na zpracování knihovního fondu pro knihovny (z prostř.obcí)	828 694	x	x	x		

Řádek 91 a 92
vyplňují jen ty PK a
KK, které takovou
činnost realizují (viz
ř. 28 a ř. 31)
Takto sledováno
je od r. 2005

Statistický výkaz výkonu regionálních funkcí ČR celkem, srovnání let 2004 a 2005

Rok	2 004	2 005	rozdíl
Počet PK a KK	96+14	96+14	0
Počet pracovníků zajišťujících RF	280	269	-10
Počet obsluhovaných knihoven	6 162	6 081	-81
Poradenská a konzultační činnost			
Počet obslužených knihoven	6 270	6 395	125
Počet poskytnutých konzultací	19 890	19 988	98
Počet metodických návštěv	12 273	11 550	-723
Statistika knihovnických činností KULT V 12.01			
Počet obslužených knihoven	6 666	6 537	-129
Počet zpracovaných statistických výkazů	6 894	6 827	-67
Vzdělávání knihovníků, semináře			
Počet obslužených knihoven	4 034	3 920	-114
Počet všech vzdělávacích akcí	1 329	863	-466
z toho: počet akcí v rámci RF	710	556	-154
Počet všech účastníků	15 225	11 367	-3 858
z toho: počet účastníků akcí v rámci RF	7 341	6 198	-1 143
Počet všech vyučovacích hodin	8 112	6 172	-1 940
z toho: počet vyučovacích hodin v rámci RF	3 768	2 817	-951
Porady			
Počet obslužených knihoven	2 774	2 915	141
Počet akcí	532	474	-58
Počet účastníků	5 381	4 981	-400
Pomoc při revizi a aktualizaci KF			
Počet obslužených knihoven	1 195	1 185	-10
Počet revidovaných k.j.	2 134 152	2 308 759	174 607
Počet revidovaných knihoven	757	705	-52
Nákup KF z prostředků obcí			
Počet obslužených knihoven	1 290	1 224	-66
Počet knihovnických jednotek	104 357	100 989	-3 368
Zpracování KF z prostředků obcí			
Počet obslužených knihoven	1 536	1 489	-47
Počet zpracovaných knihovnických jednotek	133 267	132 408	-859
Výměnný fond			
Stav výměnného fondu k 31.12	2 076 175	2 239 925	163 750
Roční přírůstek VF	256 051	247 418	-8 633
Zakoupeno z dotace na regionální funkce	476 709	223 736	-252 973
Zakoupeno z prostředků obcí	18 466	18 488	22
Zakoupeno z prostředků kraje a dalších zdrojů	5 725	2 978	-2 747
Cirkulace VF			
Počet obslužených knihoven	4 936	5 078	142
Počet expedovaných souborů	17 611	19 377	1 766
Počet svazků v souborech	789 792	876 112	86 320
Servis výpočetní techniky			
Počet obslužených knihoven	719	586	-133
Počet akcí	1 348	1 185	-163
Doprava v rámci výkonu RF			
Počet obslužených knihoven	5 433	5 214	-219
Počet ujetých km	388 464	363 753	-24 711

Statistický výkaz výkonu regionálních funkcí ČR celkem, srovnání let 2002 – 2005

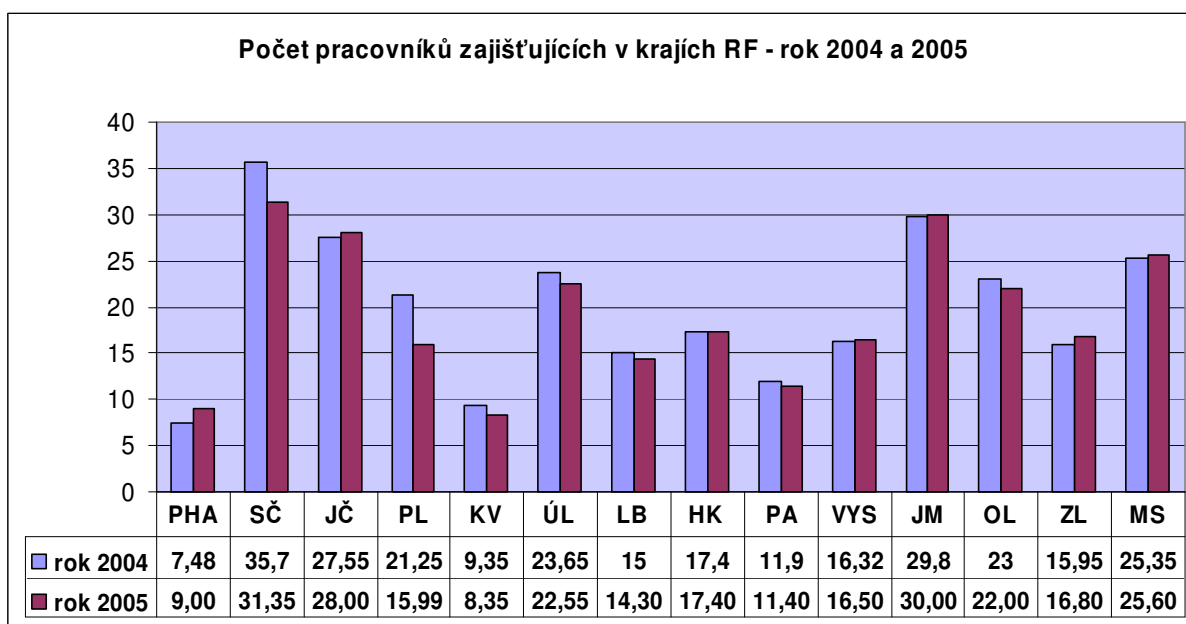
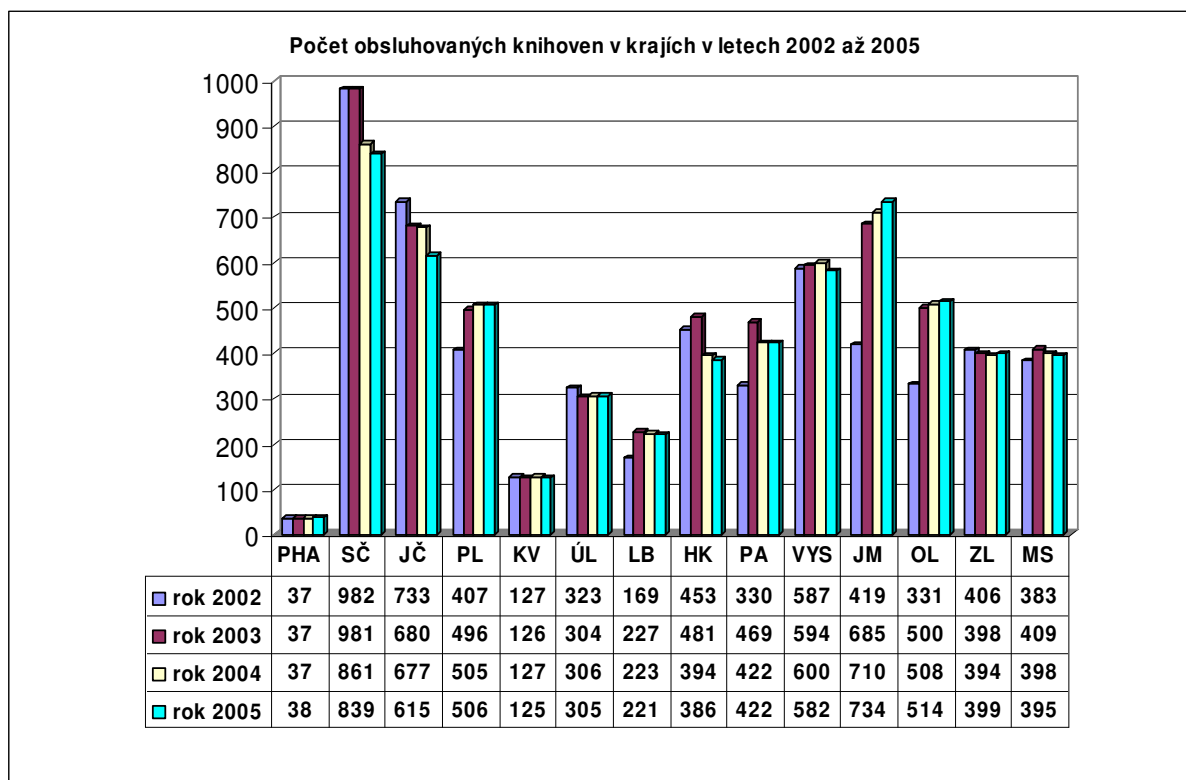
Rok	2002	2003	2 004	2 005
Počet pracovníků zajišťujících RF	219	276	280	269
Počet obsluhovaných knihoven	5 687	6 914	6 162	6 081
Poradenská a konzultační činnost				
Počet obslužených knihoven	5 389	6 001	6 270	6 395
Počet poskytnutých konzultací	13 162	18 231	19 890	19 988
Počet metodických návštěv	9 294	12 601	12 273	11 550
Statistika knihovnických činností KULT V 12-01				
Počet obslužených knihoven	5 414	7 923	6 666	6 537
Počet zpracovaných statistických výkazů	5 679	7 408	6 894	6 827
Vzdělávání knihovníků, semináře				
Počet obslužených knihoven	3 175	3 442	4 034	3 920
Počet všech vzdělávacích akcí	899	1 073	1 329	863
z toho: počet akcí v rámci RF	X	555	710	556
Počet všech účastníků	10 120	11 081	15 225	11 367
z toho: počet účastníků akcí v rámci RF	X	5 896	7 341	6 198
Počet všech vyučovacích hodin	4 854	9 100	8 112	6 172
z toho: počet vyučovacích hodin v rámci RF	X	3 541	3 768	2 817
Porady				
Počet obslužených knihoven	2 233	2 849	2 774	2 915
Počet akcí	429	493	532	474
Počet účastníků	4 769	5 209	5 381	4 981
Pomoc při revizi a aktualizaci KF				
Počet obslužených knihoven	922	1 228	1 195	1 185
Počet revidovaných k.j.	1 747 259	2 019 343	2 134 152	2 308 759
Počet revidovaných knihoven	454	785	757	705
Nákup KF z prostředků obcí				
Počet obslužených knihoven	1 111	1 274	1 290	1 224
Počet knihovních jednotek	95 415	113 413	104 357	100 989
Zpracování KF z prostředků obcí				
Počet obslužených knihoven	1 255	1 520	1 536	1 489
Počet zpracovaných knihovních jednotek	1 184 030	150 832	133 267	132 408
Výměnný fond				
Stav výměnného fondu k 31.12	1 400 124	1 887 722	2 076 175	2 239 925
Roční přírůstek VF	184 415	257 952	256 051	247 418
Zakoupeno z dotace na regionální funkce	197 256	229 788	476 709	223 736
Zakoupeno z prostředků obce	13 468	24 417	18 466	18 488
Zakoupeno z prostředků kraje a dalších zdrojů	11 466	9 975	5 725	2 978
Cirkulace VF				
Počet obslužených knihoven	3 390	4 668	4 936	5 078
Počet expedovaných souborů	9 623	15 445	17 611	19 377
Počet svazků v souborech	408 221	672 157	789 792	876 112
Servis výpočetní techniky				
Počet obslužených knihoven	397	428	719	586
Počet akcí	1 093	1 248	1 348	1 185
Doprava v rámci výkonu RF				
Počet obslužených knihoven	4 099	5 067	5 433	5 214
Počet ujetých km	271 628	380 051	388 464	363 753

Příloha č. 4.a

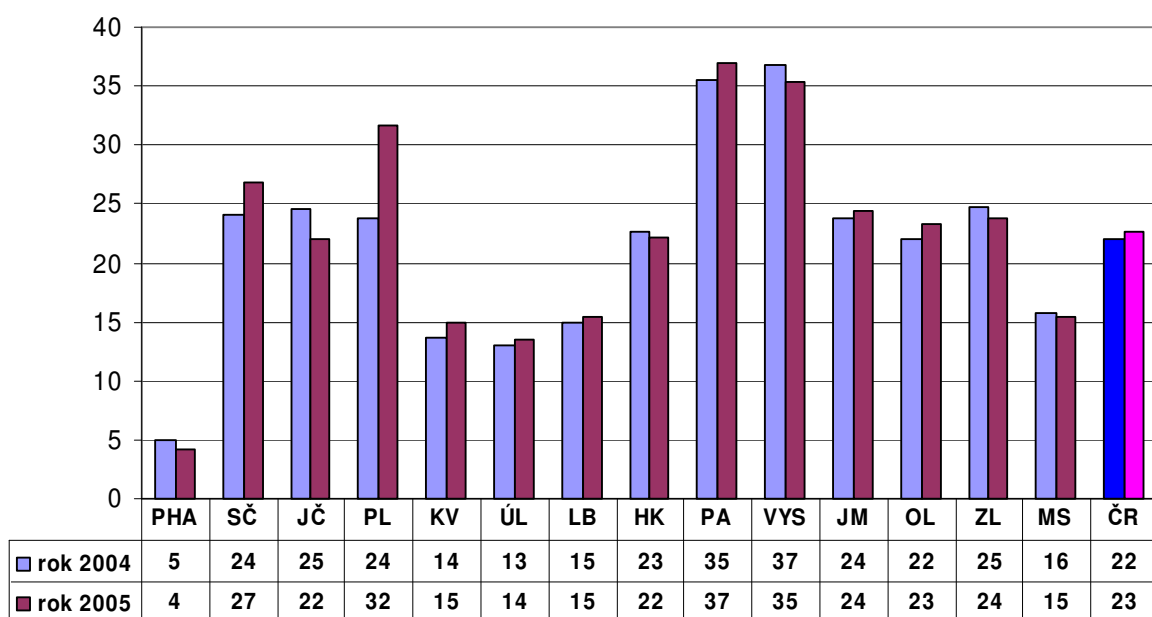
Statistický výkaz výkonu regionálních funkcí ČR celkem, rozdíl let 2002 a 2005

Rok	2002	2 005	rozdíl
Počet pracovníků zajišťujících RF	219	269	+50
Počet obsluhovaných knihoven	5 687	6 081	+394
Poradenská a konzultační činnost			
Počet obslužených knihoven	5 389	6 395	+1 006
Počet poskytnutých konzultací	13 162	19 988	+6 826
Počet metodických návštěv	9 294	11 550	+2 256
Statistika knihovnických činností KULT V 2.01			
Počet obslužených knihoven	5 414	6 537	+1 123
Počet zpracovaných statistických výkazů	5 679	6 827	+1 148
Vzdělávání knihovníků, semináře			
Počet obslužených knihoven	3 175	3 920	+745
Počet všech vzdělávacích akcí	899	863	-36
z toho: počet akcí v rámci RF	X	556	+556
Počet všech účastníků	10 120	11 367	+1 247
z toho: počet účastníků akcí v rámci RF	X	6 198	+6 198
Počet všech vyučovacích hodin	4 854	6 172	+1 318
z toho: počet vyučovacích hodin v rámci RF	X	2 817	+2 817
Porady			
Počet obslužených knihoven	2 233	2 915	+682
Počet akcí	429	474	+45
Počet účastníků	4 769	4 981	+212
Pomoc při revizi a aktualizaci KF			
Počet obslužených knihoven	922	1 185	+263
Počet revidovaných k.j.	1 747 259	2 308 759	+561 500
Počet revidovaných knihoven	454	705	+251
Nákup KF z prostředků obcí			
Počet obslužených knihoven	1 111	1 224	+113
Počet knihovnických jednotek	95 415	100 989	+5 574
Zpracování KF z prostředků obcí			
Počet obslužených knihoven	1 255	1 489	+234
Počet zpracovaných knihovnických jednotek	184 030	132 408	-51 622
Výměnný fond			
Stav výměnného fondu k 31.12	1 400 124	2 239 925	+839 801
Roční přírůstek VF	184 415	247 418	+63 003
Zakoupeno z dotace na regionální funkce	197 256	223 736	+26 480
Zakoupeno z prostředků obce	13 468	18 488	+5 020
Zakoupeno z prostředků kraje a dalších zdrojů	11 466	2 978	-8 488
Cirkulace VF			
Počet obslužených knihoven	3 390	5 078	+1 688
Počet expedovaných souborů	9 623	19 377	+9 754
Počet svazků v souborech	408 221	876 112	+467 891
Servis výpočetní techniky			
Počet obslužených knihoven	397	586	+189
Počet akcí	1 093	1 185	+92
Doprava v rámci výkonu RF			
Počet obslužených knihoven	4 099	5 214	+1 115
Počet ujetých km	271 628	363 753	+92 125

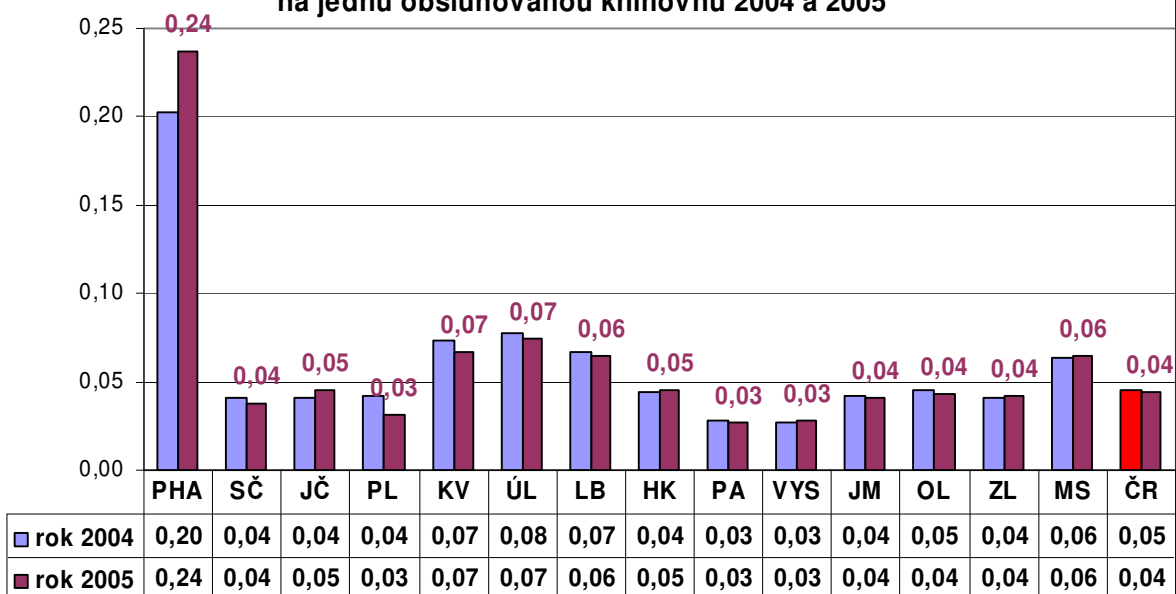
Výkony RF v jednotlivých krajích ČR v grafech



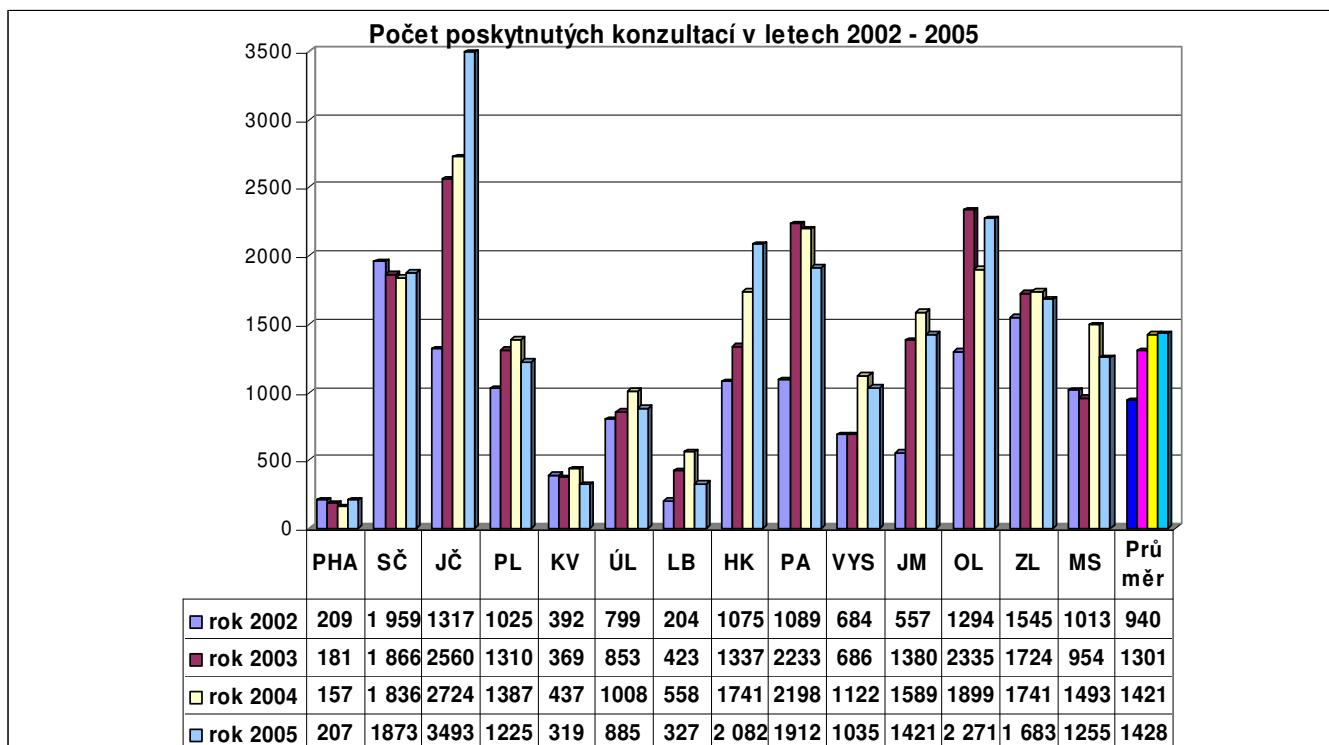
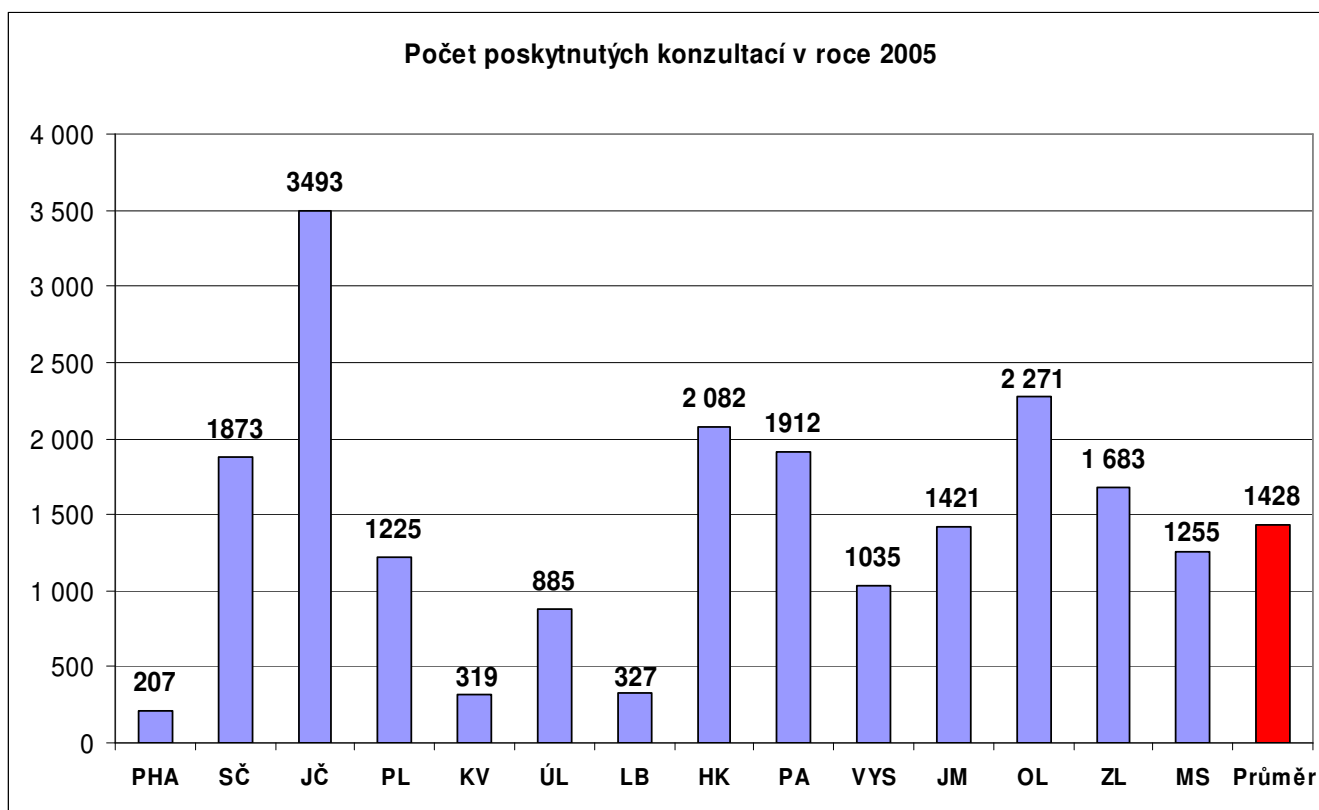
**Počet obsluhovaných knihoven na 1 pracovní úvazek
v letech 2004 a 2005**



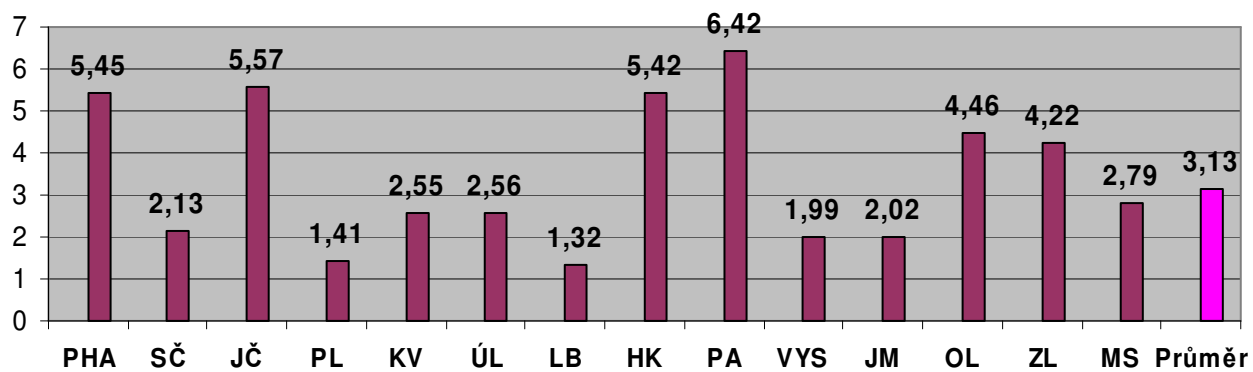
**Velikost pracovního úvazku
na jednu obsluhovanou knihovnu 2004 a 2005**



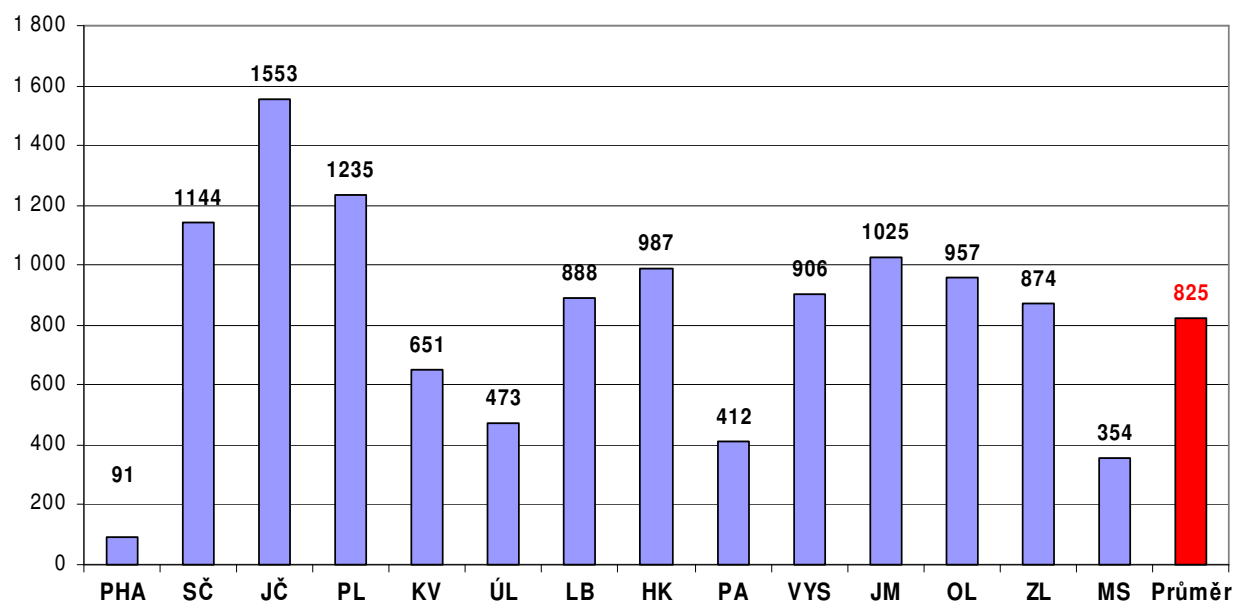
Poradenská a konzultační činnost, metodické návštěvy



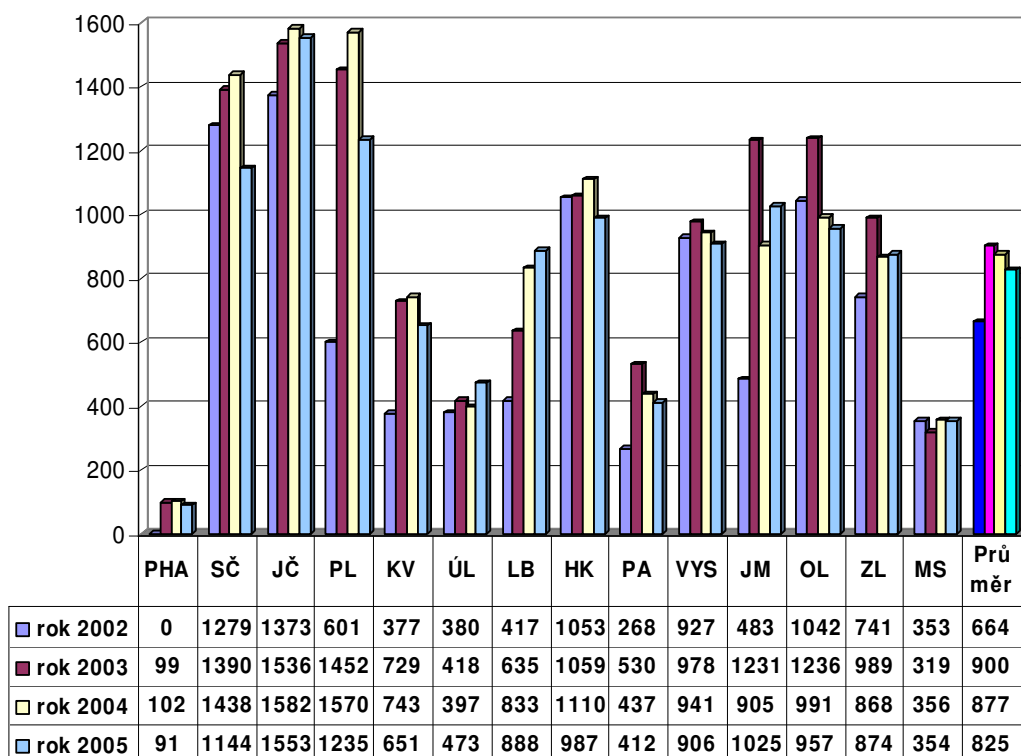
průměrný počet konzultací na 1 obsluženou knihovnu v roce 2005



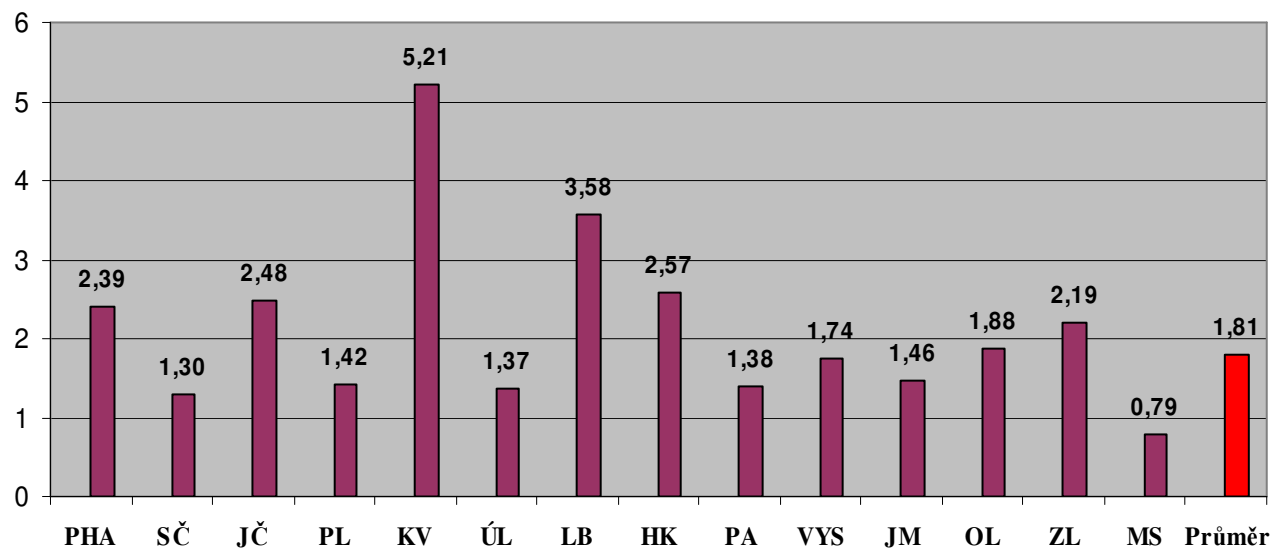
Počet metodických návštěv v roce 2005



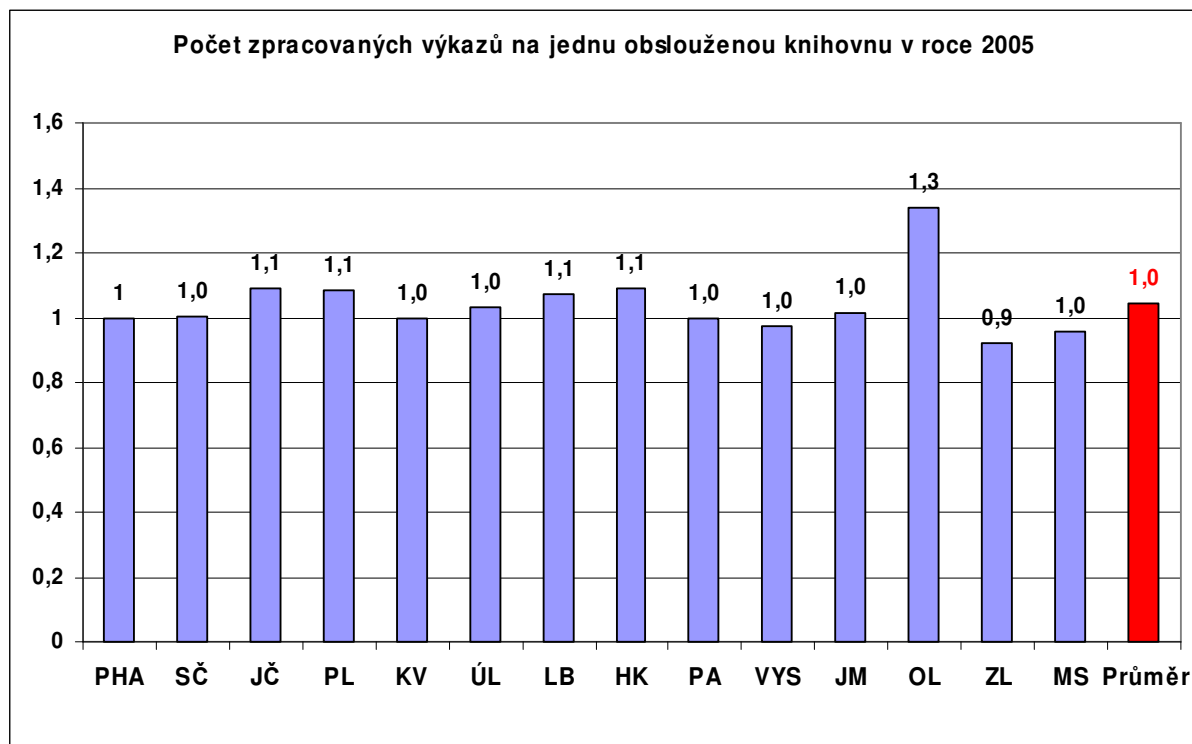
Počet metodických návštěv v letech 2002 - 2005



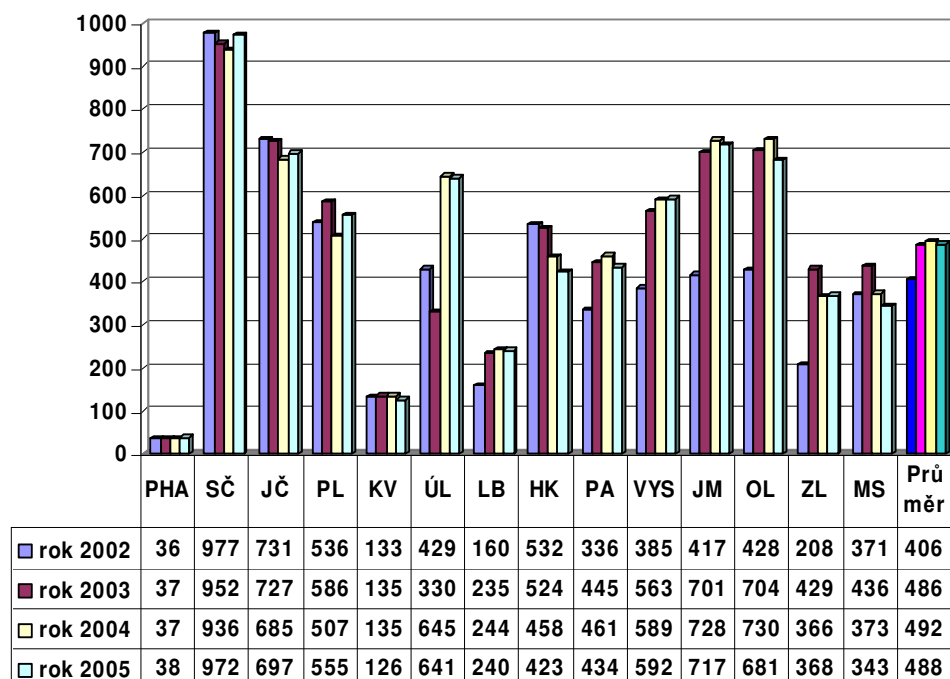
Průměrný počet metodických návštěv na 1 obslouženou knihovnu v roce 2005



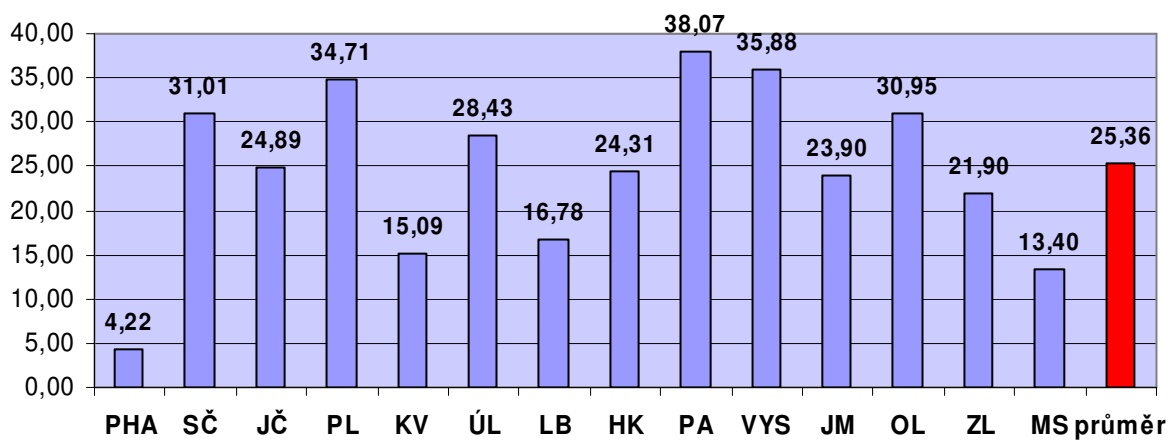
Statistika knihovnických činností



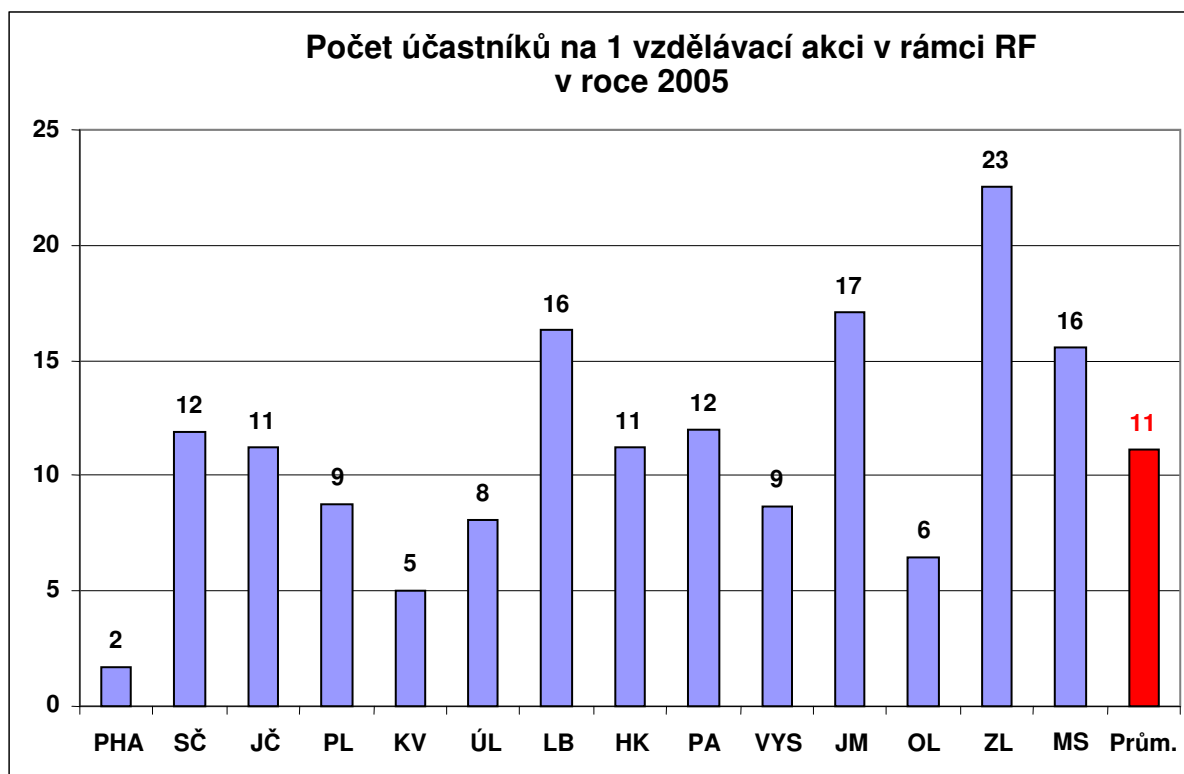
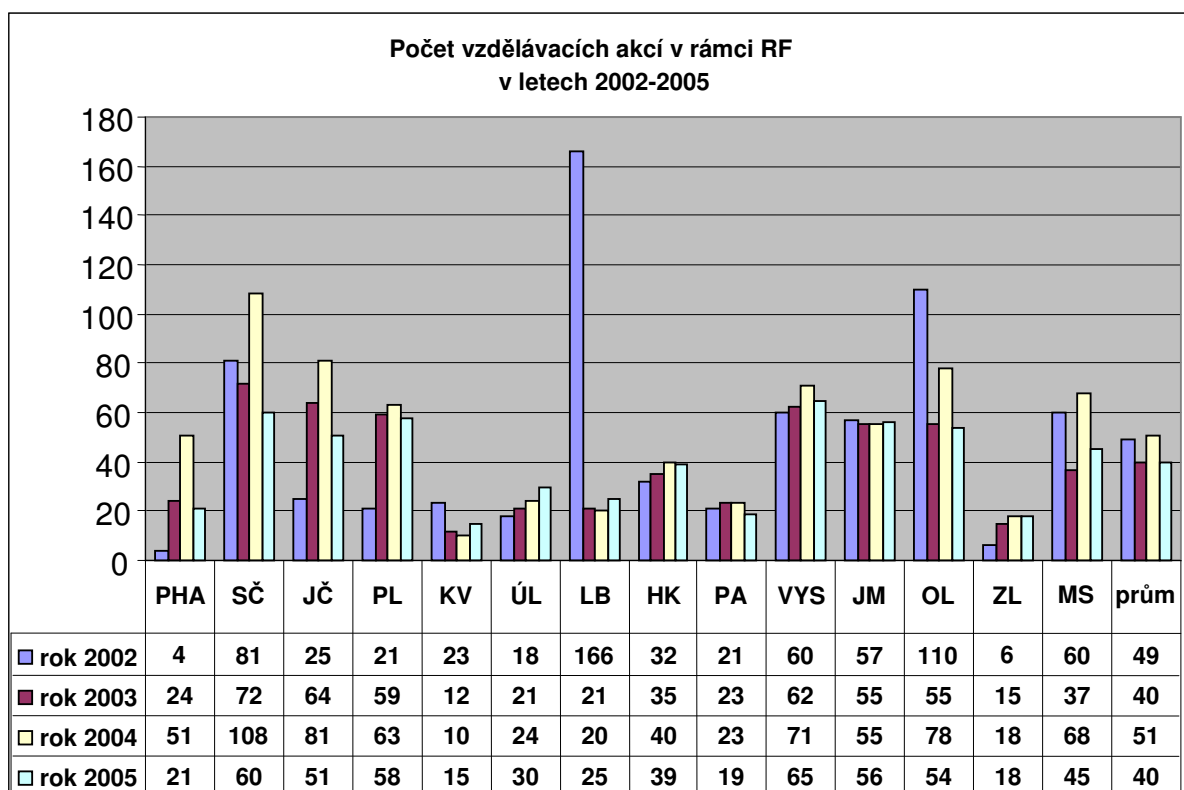
Počet zpracovaných statistických výkazů v letech 2002 - 2005



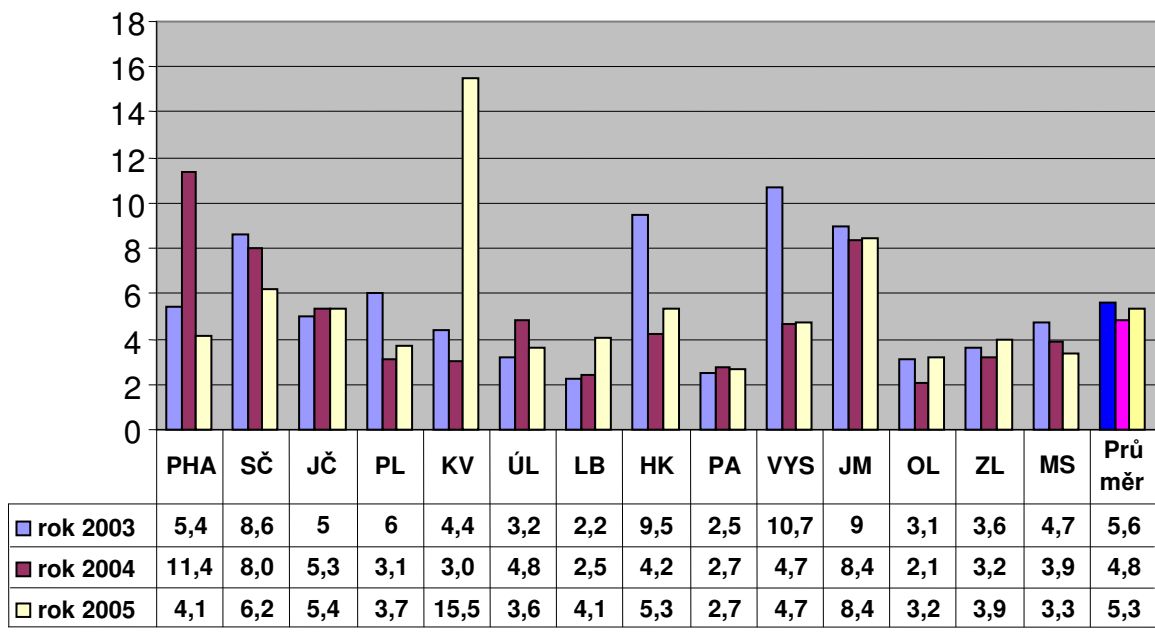
Počet zpracovaných výkazů (sumářů) na 1 metodika v r. 2005



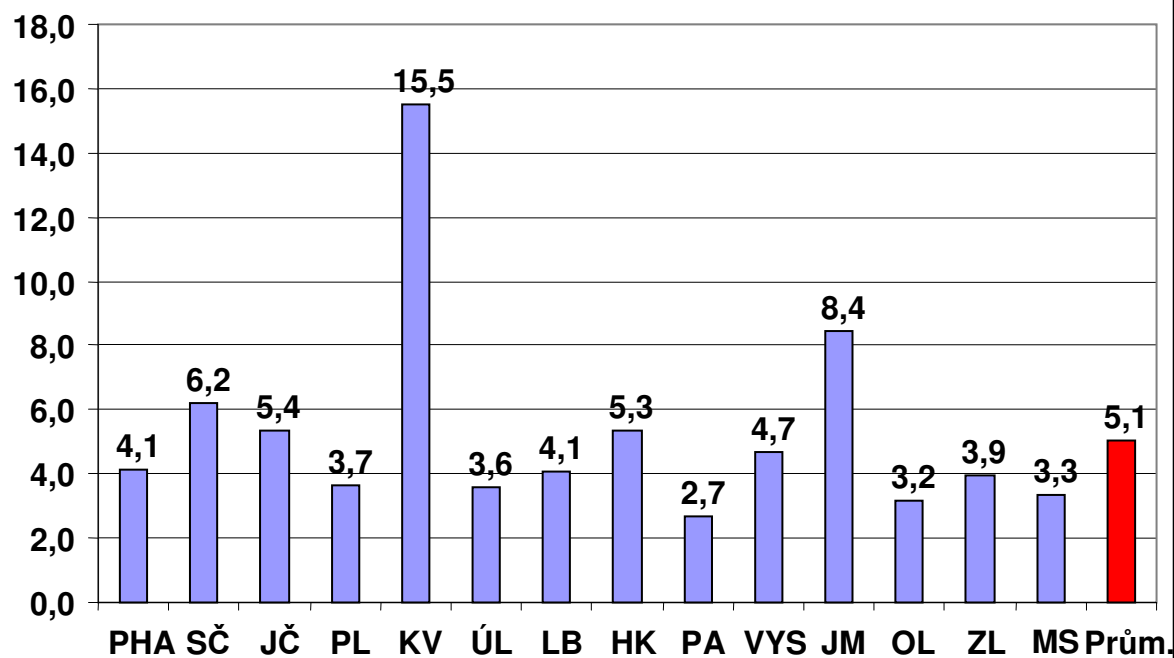
Vzdělávání knihovníků obsluhovaných knihoven, porady



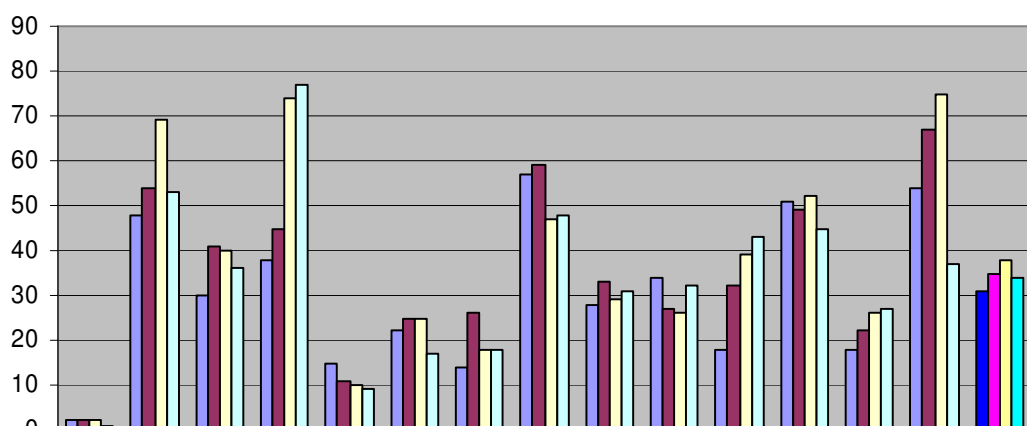
**Průměrný počet vyučovacích hodin 1 vzdělávací akce RF
v letech 2003-2005**



Průměrná délka 1 vzdělávací akce v rámci RF v roce 2005 (v hod.)

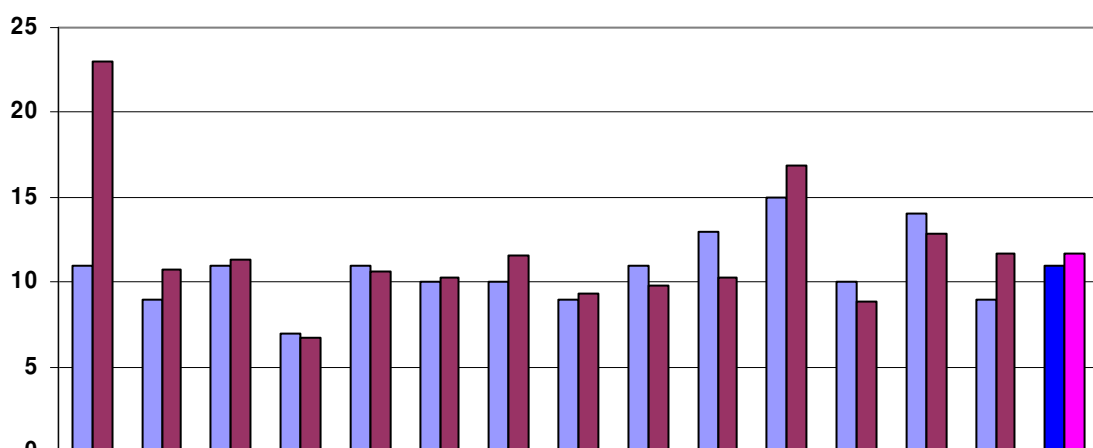


Počet porad v jednotlivých krajích v letech 2002 - 2005



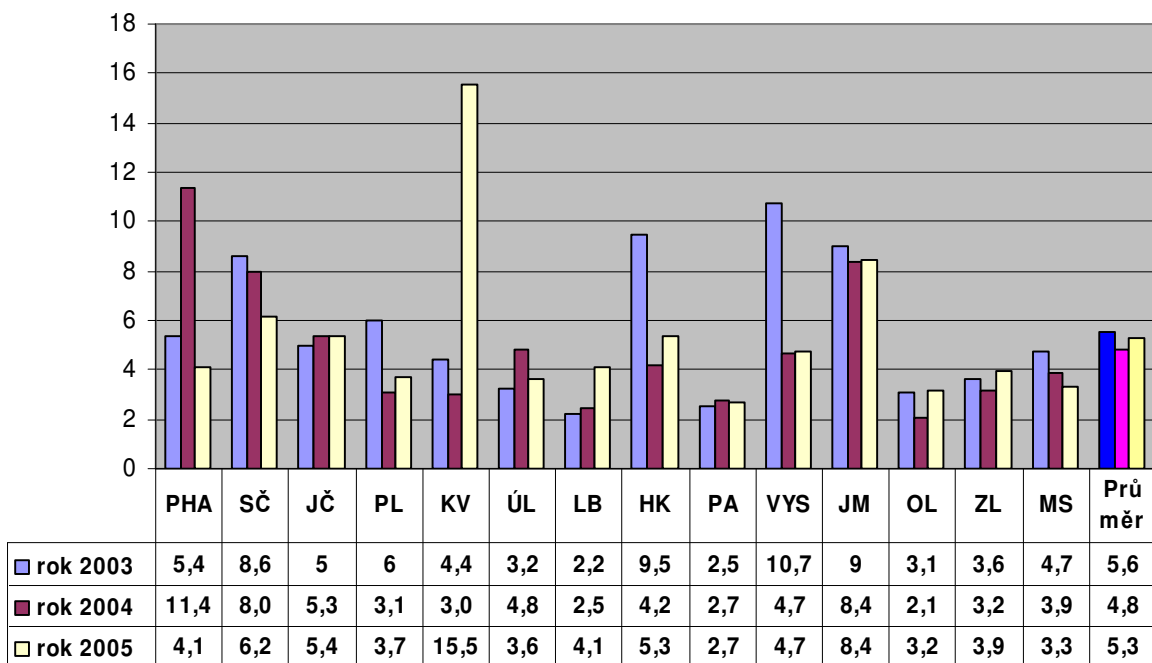
	PHA	SČ	JČ	PL	KV	ÚL	LB	HK	PA	VYS	JM	OL	ZL	MS	Průměr
v roce 2002	2	48	30	38	15	22	14	57	28	34	18	51	18	54	31
v roce 2003	2	54	41	45	11	25	26	59	33	27	32	49	22	67	35
v roce 2004	2	69	40	74	10	25	18	47	29	26	39	52	26	75	38
v roce 2005	1	53	36	77	9	17	18	48	31	32	43	45	27	37	34

Průměrný počet účastníků na jedné poradě v letech 2004 a 2005



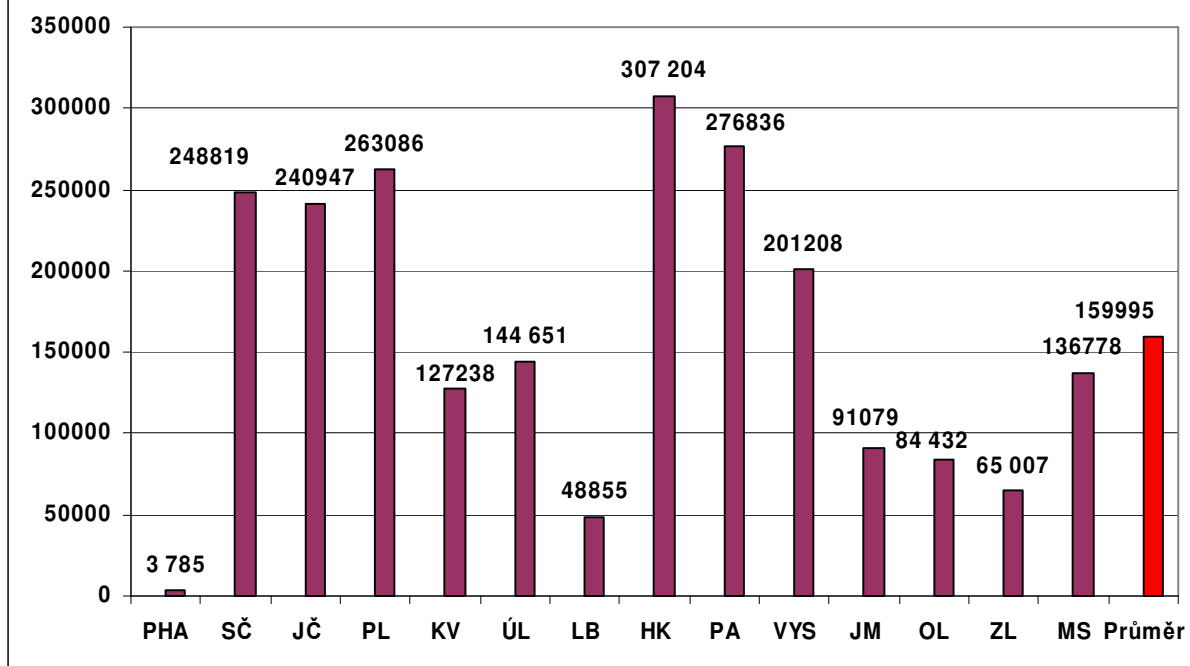
	PHA	SČ	JČ	PL	KV	ÚL	LB	HK	PA	VYS	JM	OL	ZL	MS	Průměr
rok 2004	11	9	11	7	11	10	10	9	11	13	15	10	14	9	11
rok 2005	23	11	11	7	11	10	12	9	10	10	17	9	13	12	12

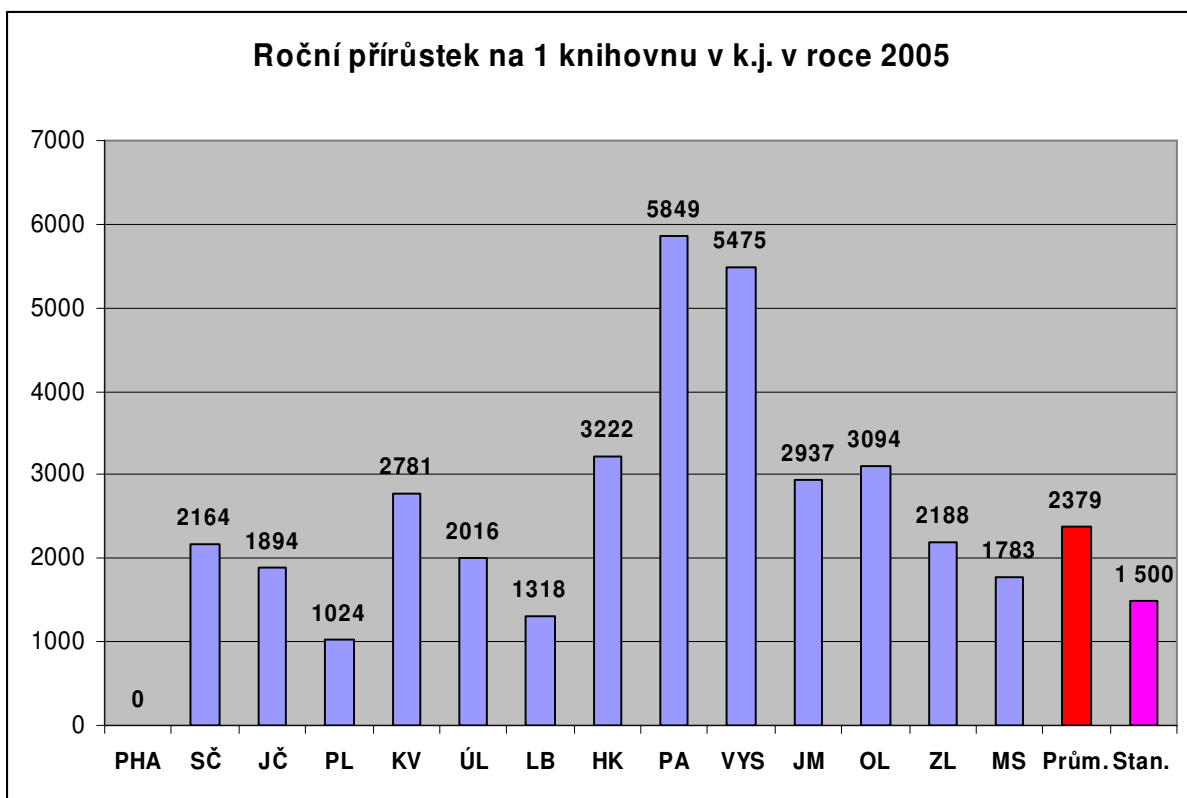
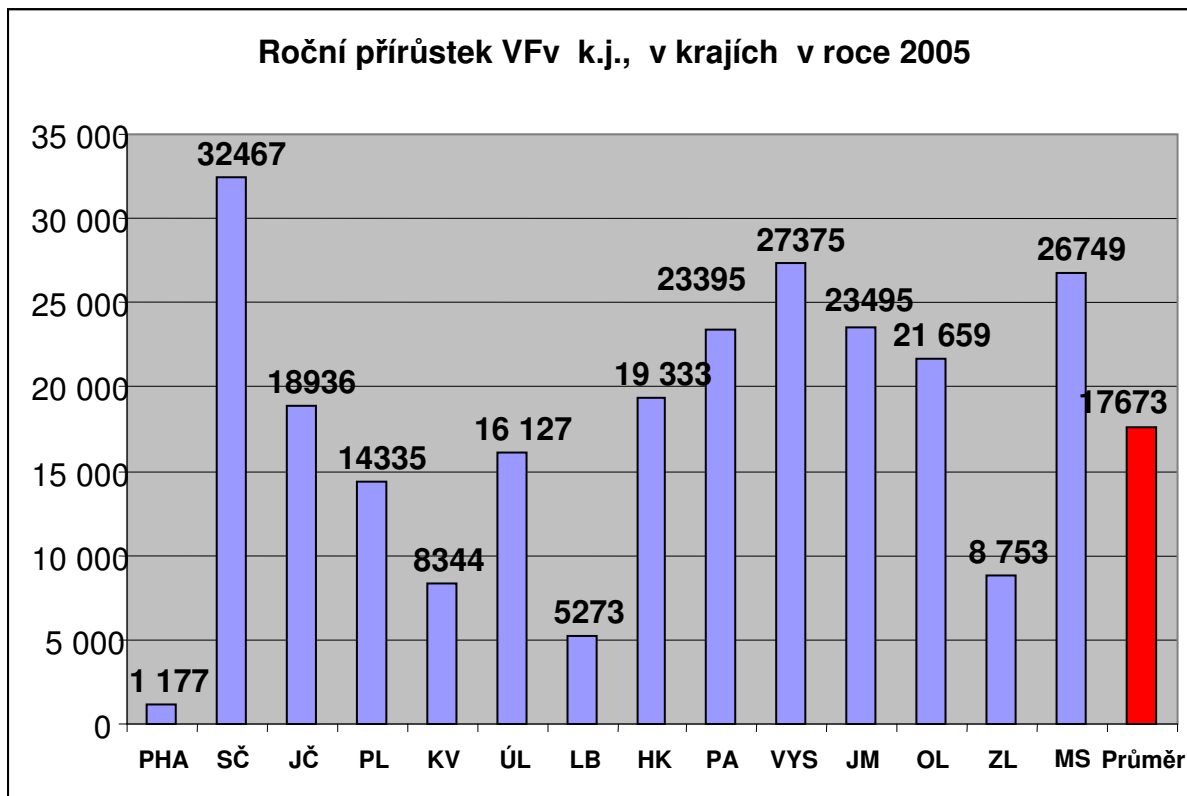
Průměrný počet hodin 1 vzdělávací akce v letech 2002 - 2005



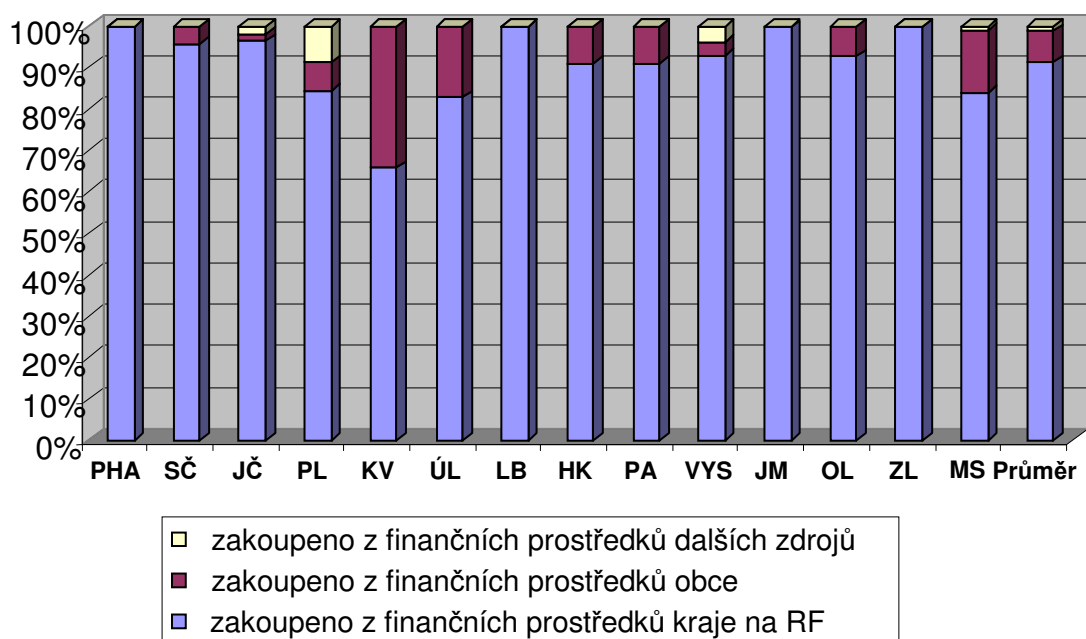
Stav a budování výměnného fondu

Stav (velikost) výměnného fondu k 31.12. 2005

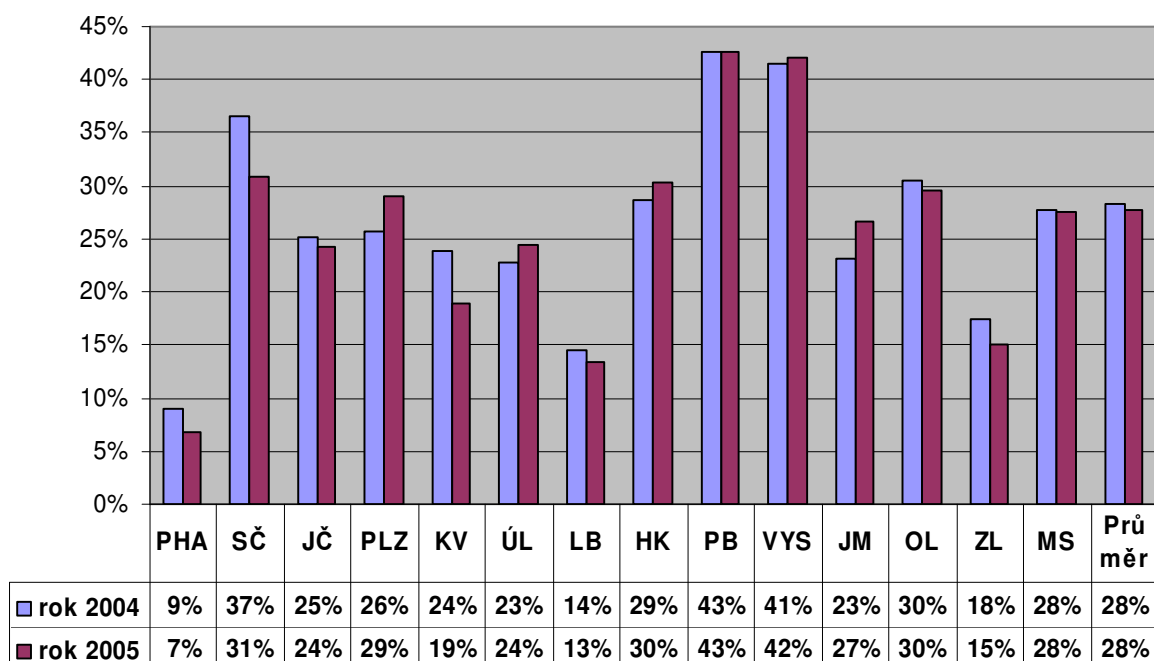


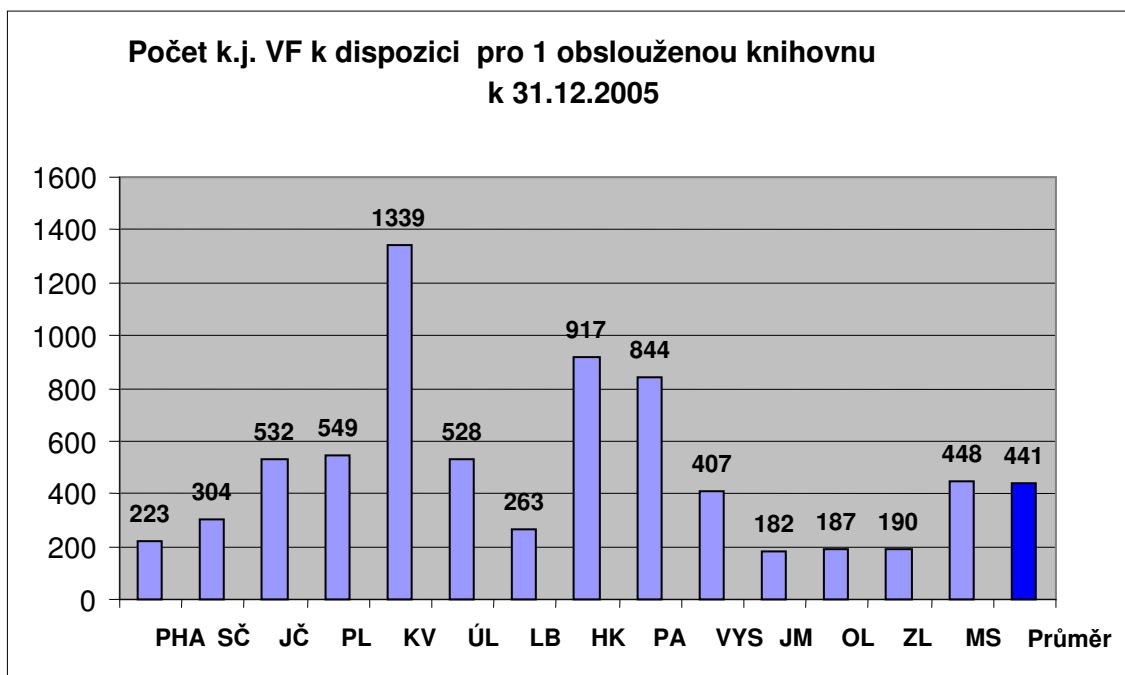


Roční přírůstek podle finančního zdroje v jednotlivých krajích rok 2005

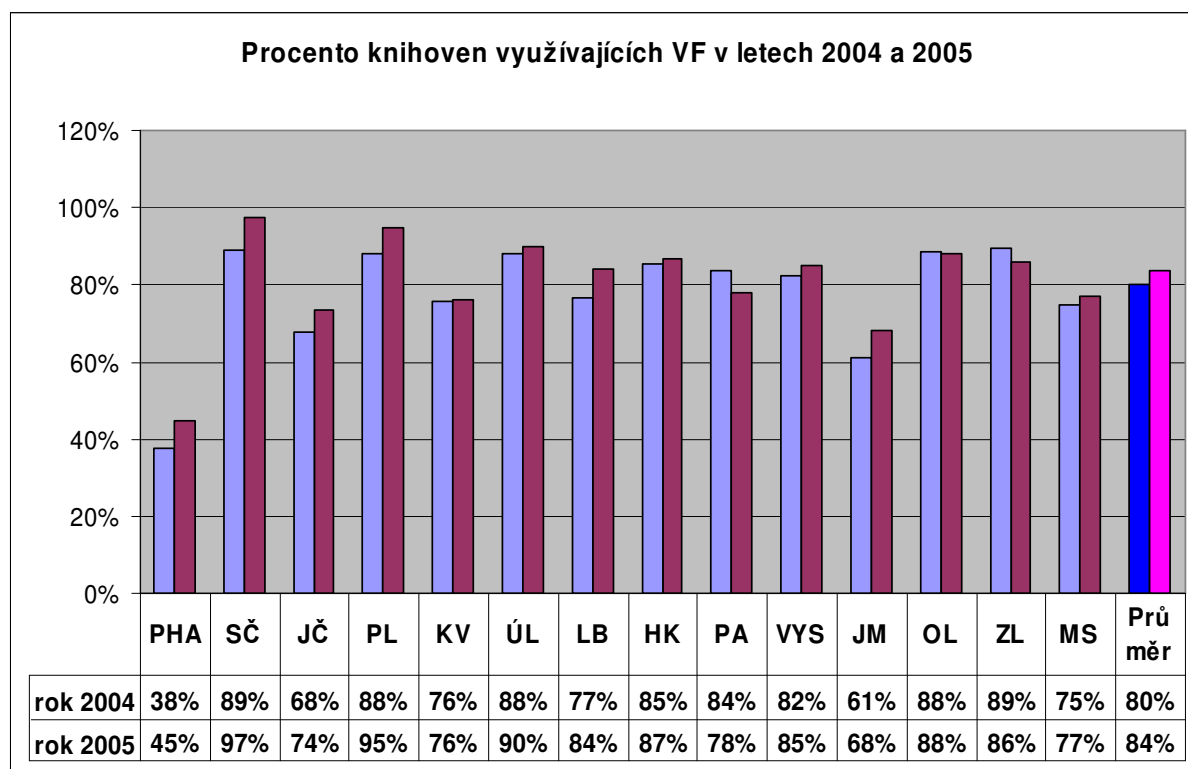


Prostředky na nákup VF z celkových nákladů na RF v %

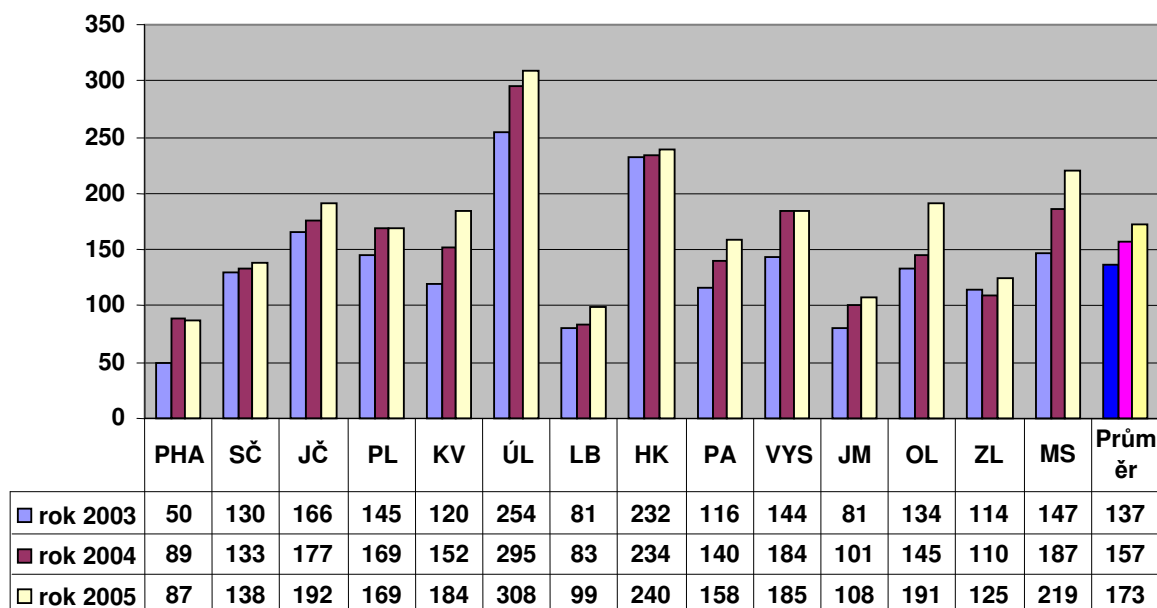




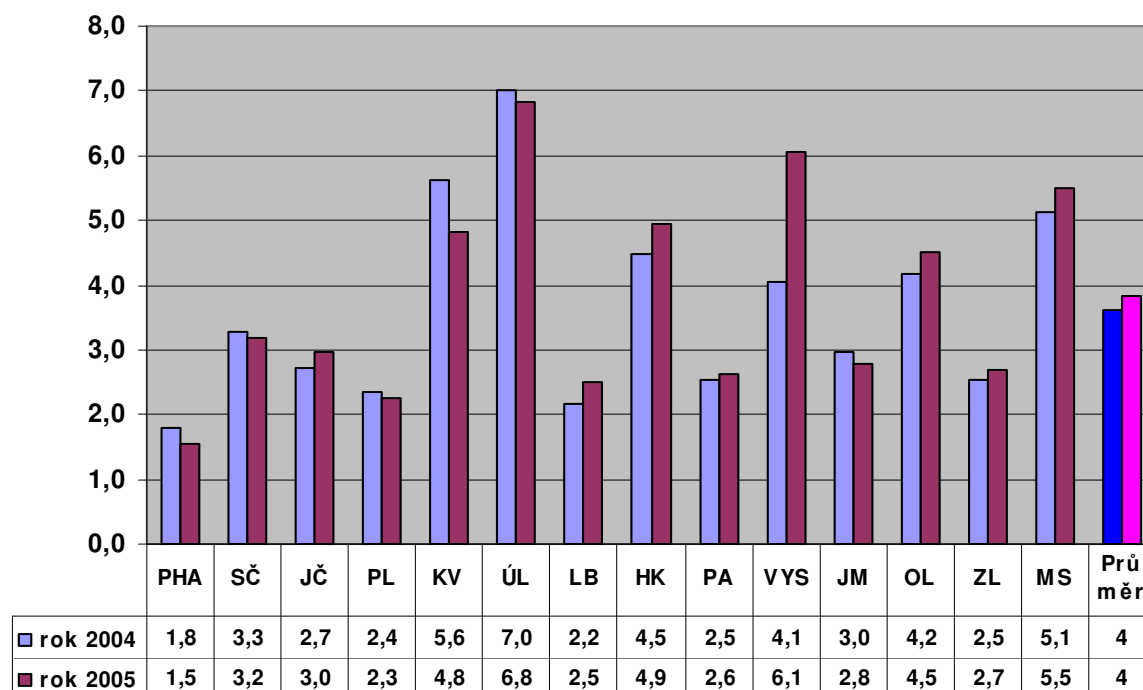
Cirkulace souborů knih z VF



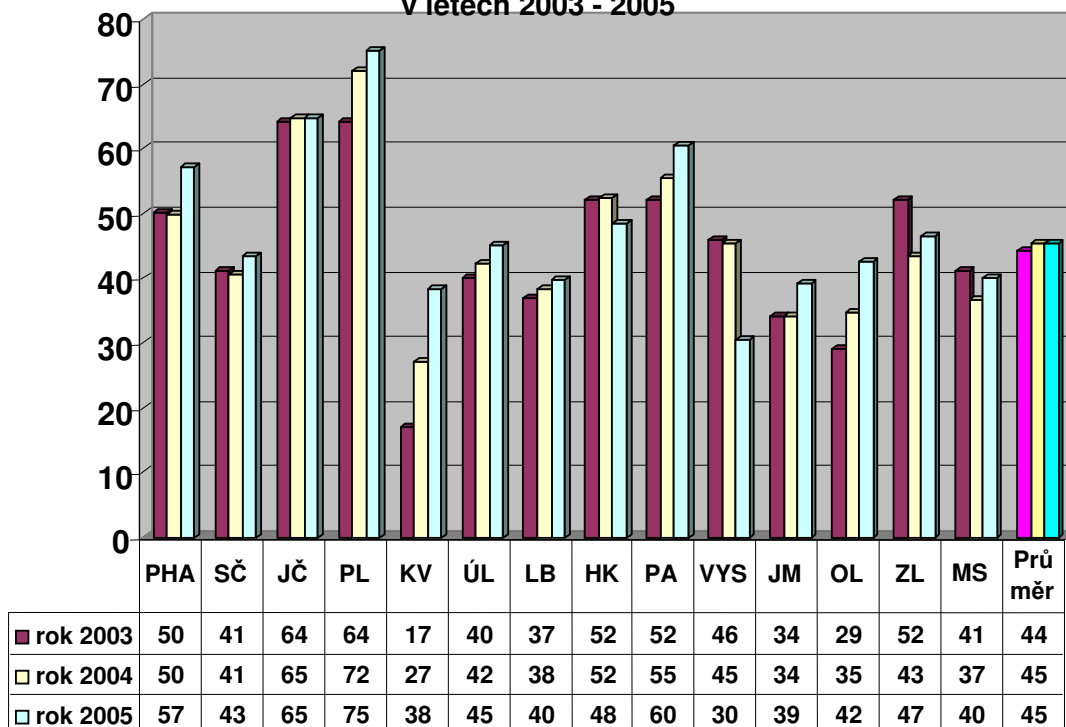
Počet svazků v souborech do jedné obslužené knihovny
v letech 2003 - 2005



Počet souborů do jedné obslužené knihovny
v letech 2004 a 2005

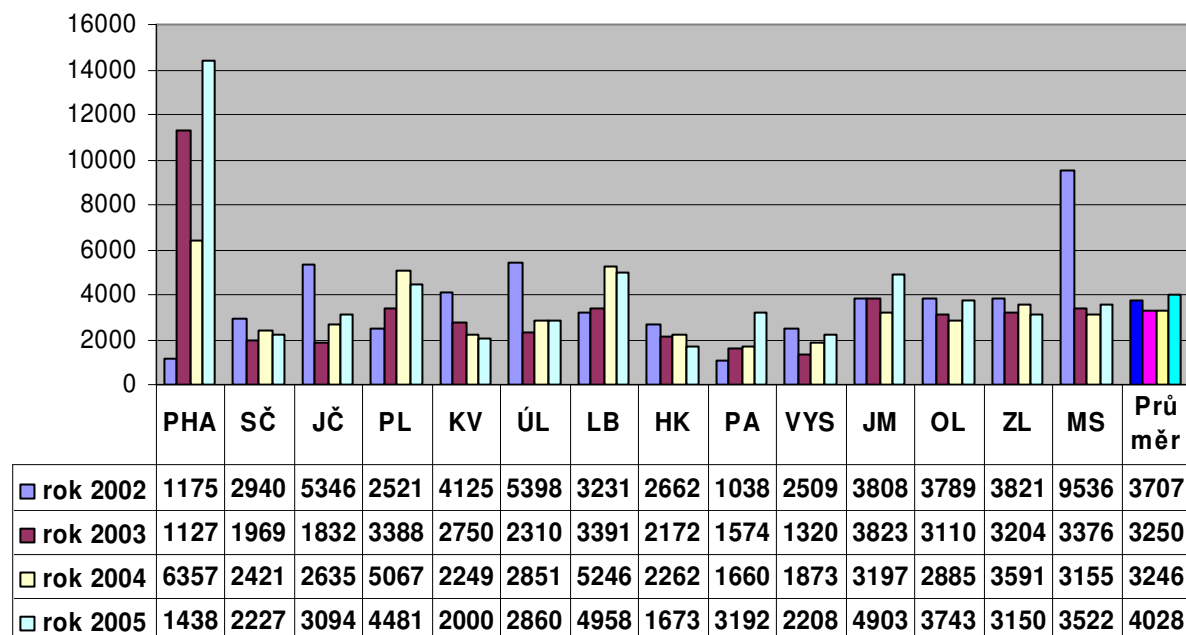


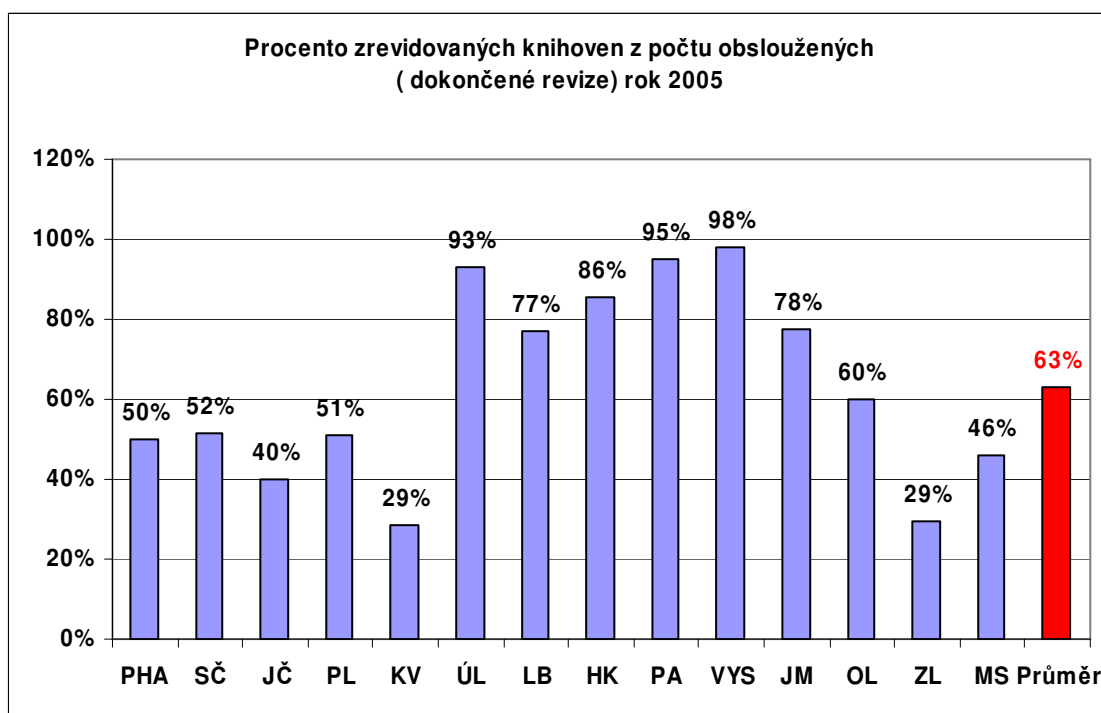
**Průměrný počet svazků v jednom expedovaném souboru
v letech 2003 - 2005**



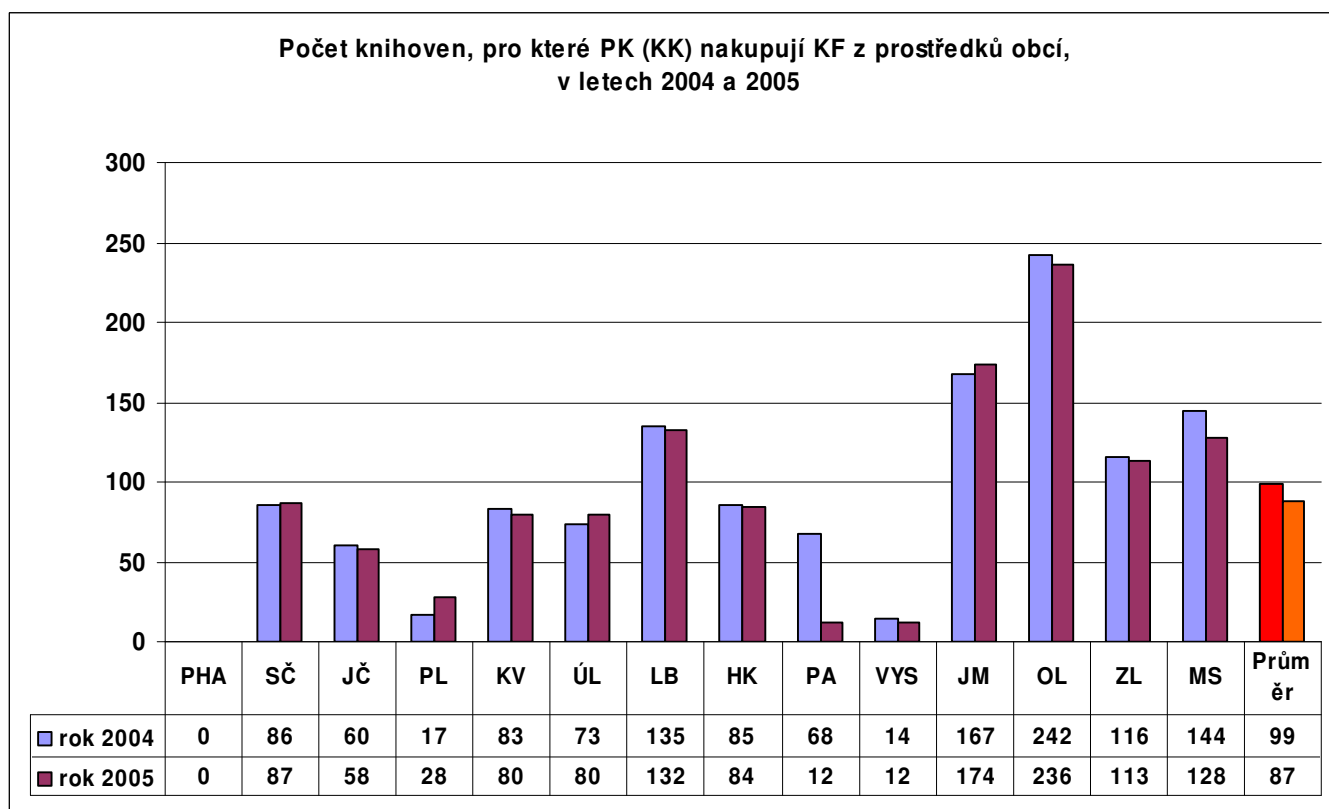
Pomoc při revizi a aktualizaci knihovních fondů obsluhovaných knihoven

**Průměrná velikost 1 revidované knihovny (v k.j.)
v letech 2002 až 2005**

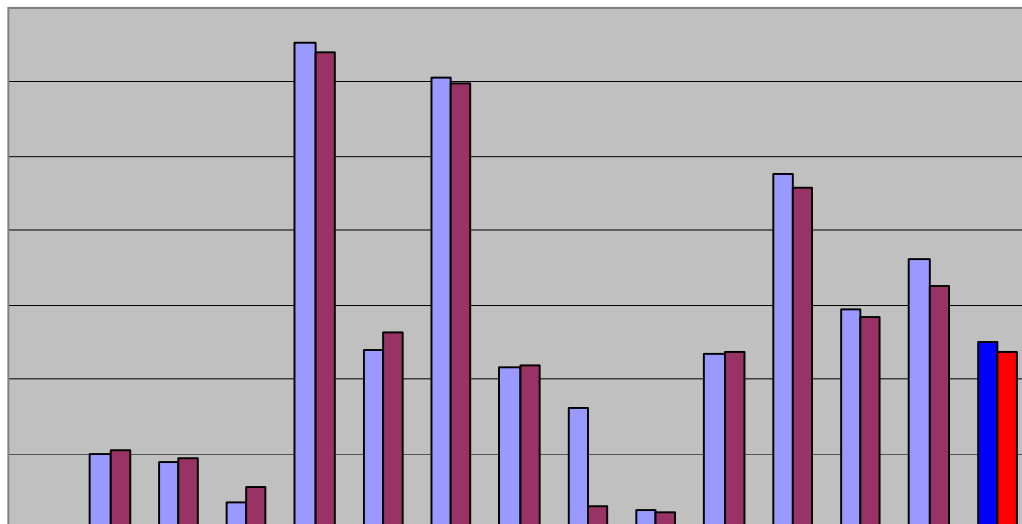




Nákup a zpracování knihovních fondů z finančních prostředků obcí

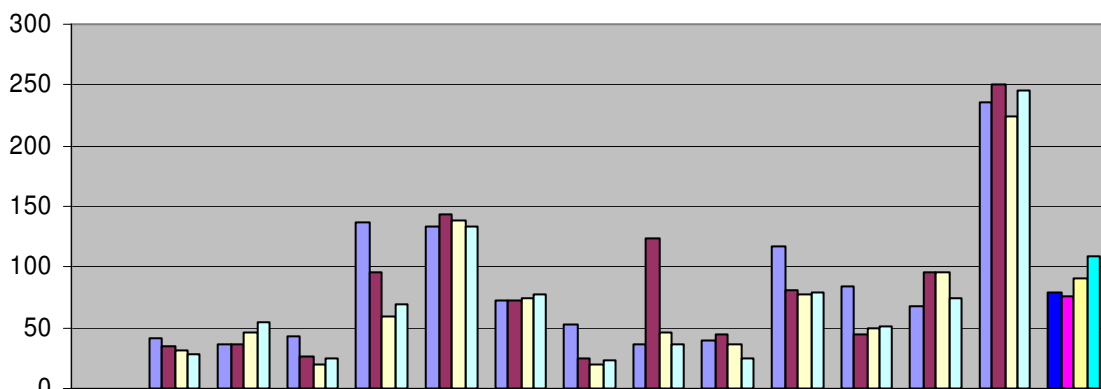


**Zájem o službu (nákup pro obce) v %
v letech 2004 a 2005**



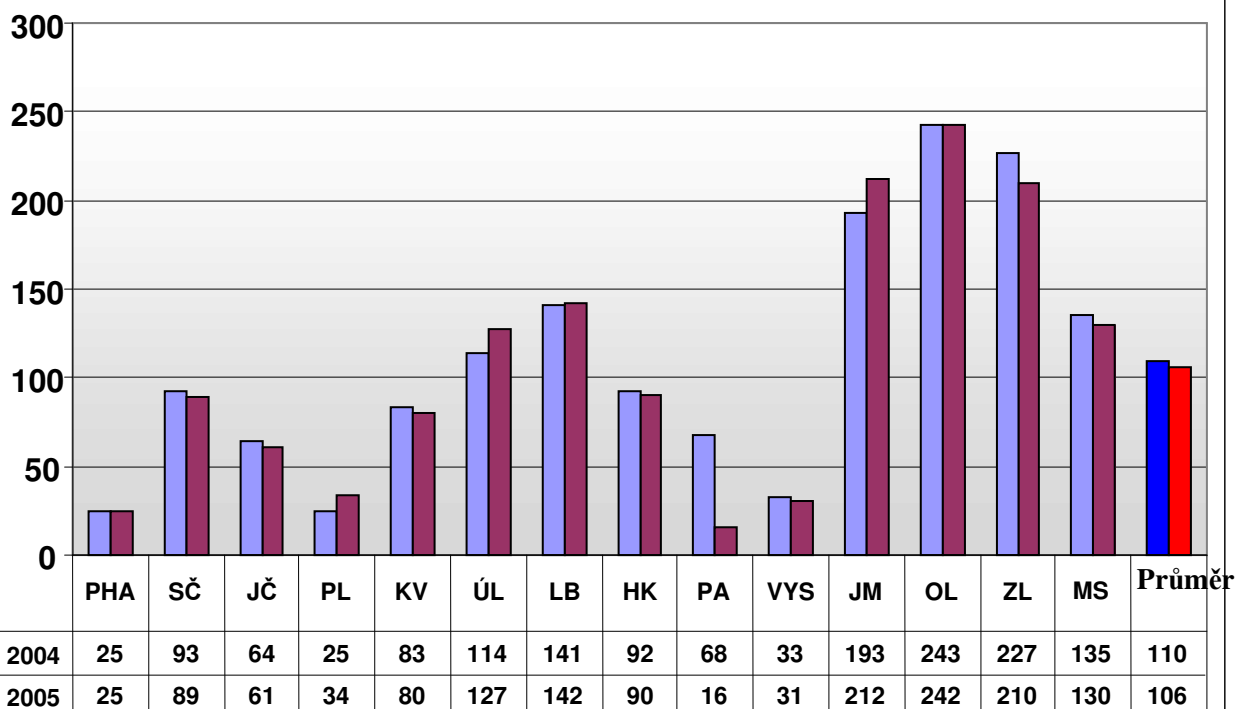
	PHA	SČ	JČ	PL	KV	ÚL	LB	HK	PA	VYS	JM	OL	ZL	MS	Prů měř
rok 2004	0%	10%	9%	3%	65%	24%	61%	22%	16%	2%	24%	48%	29%	36%	25%
rok 2005	0%	10%	9%	6%	64%	26%	60%	22%	3%	2%	24%	46%	28%	32%	24%

**Průměrný počet zakoupených k.j. pro 1 knihovnu
(z prostředků obcí) v letech 2002 - 2005**

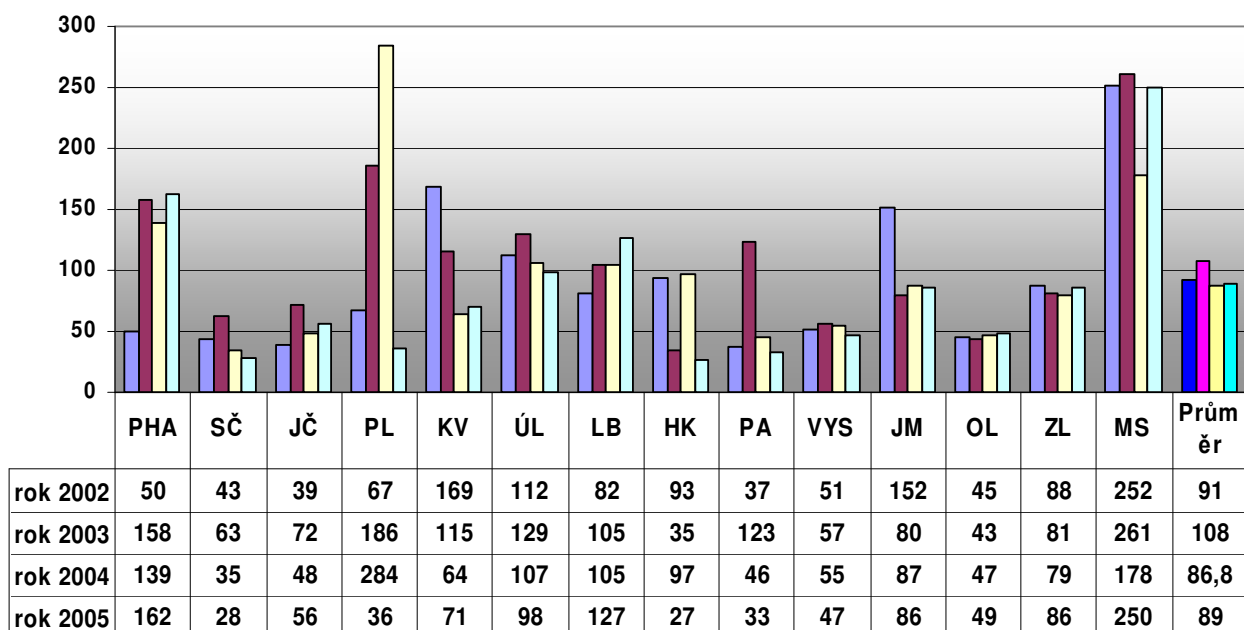


	PHA	SČ	JČ	PL	KV	ÚL	LB	HK	PA	VYS	JM	OL	ZL	MS	Prů měř
rok 2002	0	42	36	43	136	133	73	53	37	39	117	84	68	236	78
rok 2003	0	35	37	27	96	143	72	25	123	44	80	45	96	250	77
rok 2004	0	32	46	20	59	138	75	20	46	36	77	49	96	225	91
rok 2005	0	28	55	25	70	134	77	23	36	25	79	51	75	246	108

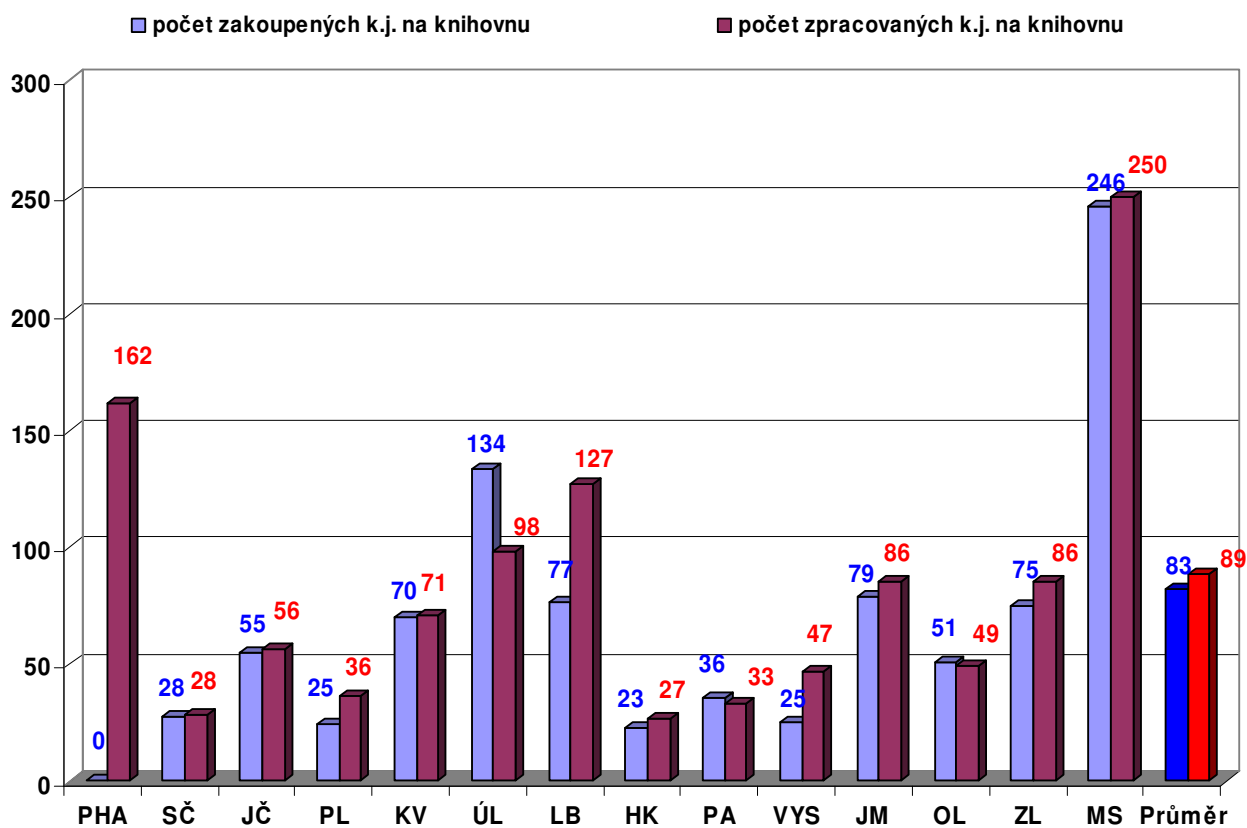
**Zpracování knihovního fondu z prostředků obcí
počet obslužených knihoven v letech 2004 a 2005**



**Počet zpracovaných k.j. na jednu obsluženou knihovnu
v letech 2002 - 2005**

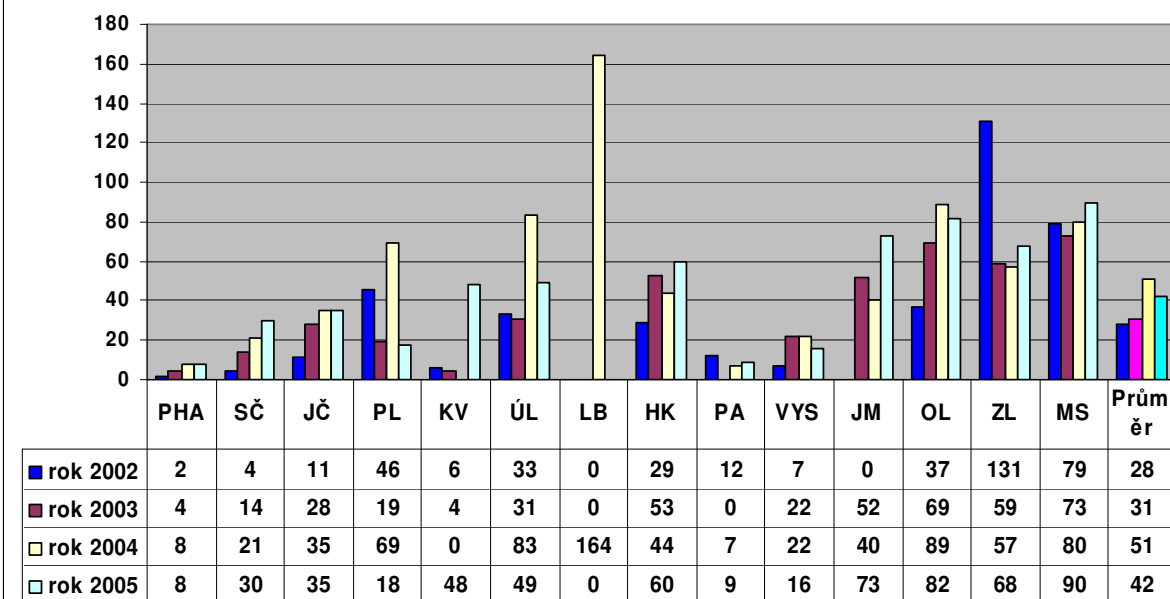


Nákup a zpracování knihovního fondu z prostředků obcí rok 2005

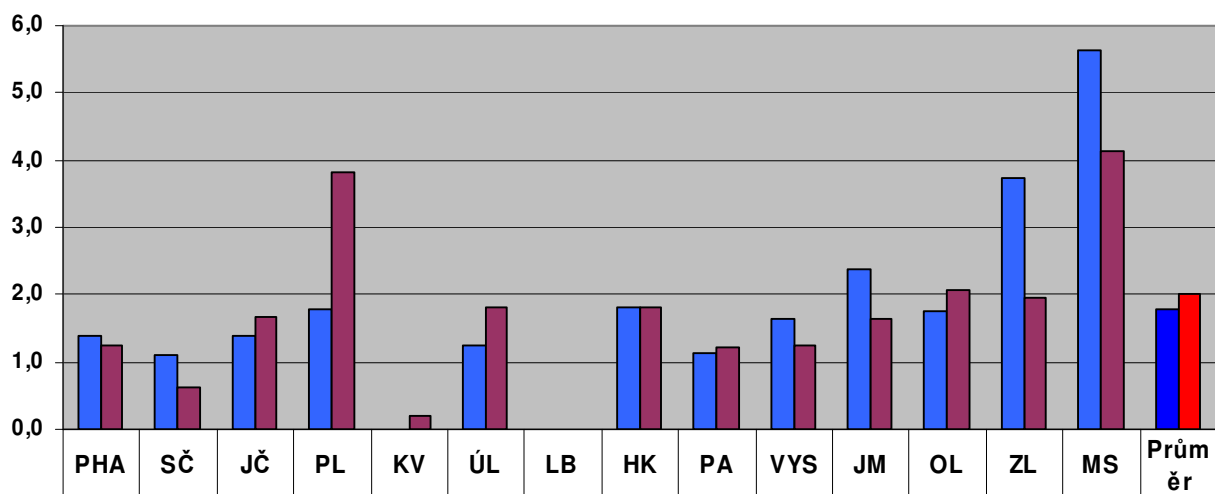


Servis výpočetní techniky

Servis výpočetní techniky
počet obslužených knihoven v letech 2002 - 2005



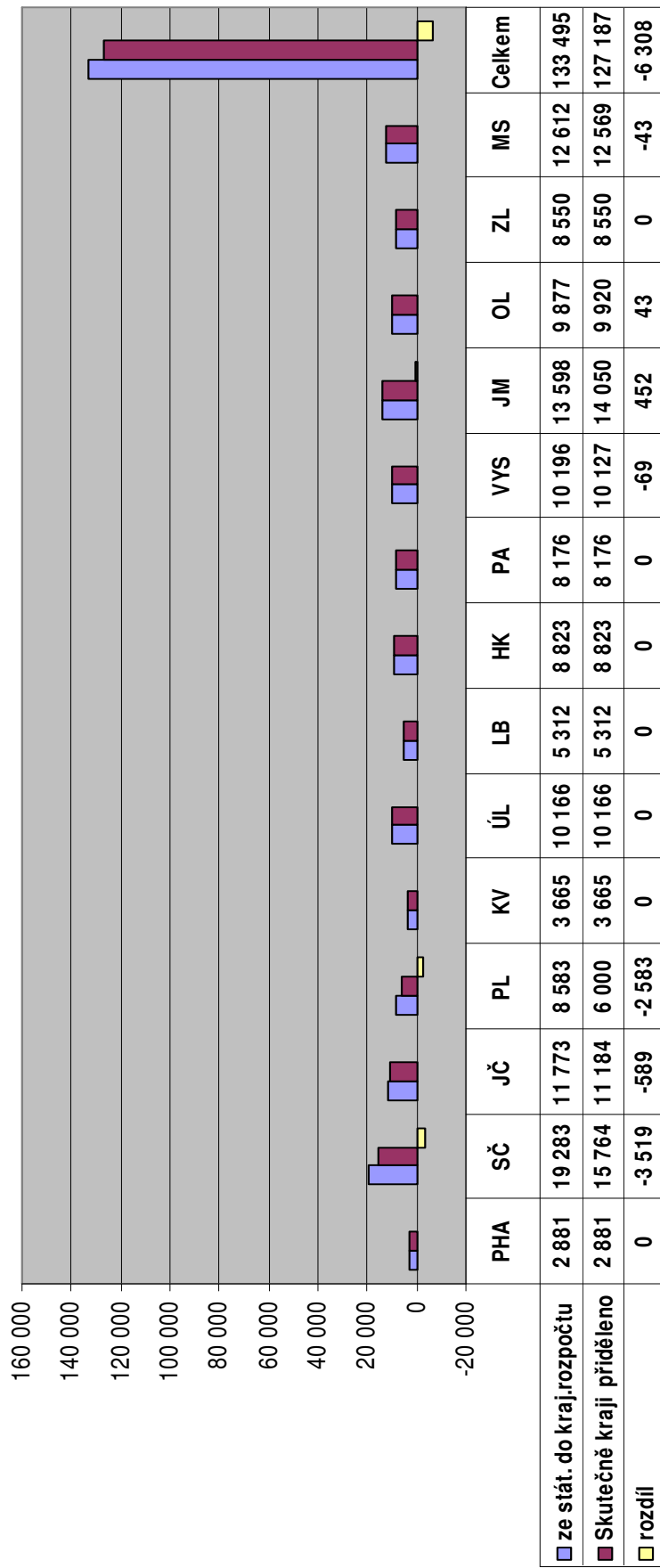
**Počet akcí na jednu obslouženou knihovnu
v letech 2004 a 2005**



■ rok 2004	1,4	1,1	1,4	1,8	0,0	1,2	0,0	1,8	1,1	1,6	2,4	1,7	3,7	5,6	2
■ rok 2005	1,3	0,6	1,7	3,8	0,2	1,8	0,0	1,8	1,2	1,3	1,6	2,1	1,9	4,1	2,0

Financování RF v roce 2005

Finance na RF "převedené" na kraje a kraji skutečně přidělené (v tisících Kč)



**Počet pracovníků zajišťujících v krajích RF
v letech 2004 a 2005**

