

Vyhodnocení standardů veřejných knihovnických a informačních služeb za rok 2005

Celostátní úroveň

Zpracovala Mgr. Vladana Pillerová, PhDr. Vít Richter

Praha 2006
Národní knihovna ČR



Obsah

Úvod	3
1. Analýza standardů veřejných knihovnických a informačních služeb	5
1.1. Provozní doba knihovny pro veřejnost	5
1.2. Tvorba knihovních fondů (KF) a informačních zdrojů	9
1.2.1. Výdaj na nákup KF a dalších informačních zdrojů v přepočtu na jednoho obyvatele (v Kč)	9
1.2.2. Počet knihovních jednotek (k.j.) doplněných do KF za jeden kalendářní rok	13
1.2.3. Doplnování fondu zvukových, zvukově obrazových a multimediálních dokumentů	16
1.3. Studijní místa pro uživatele knihovny	21
1.4. Počet veřejně přístupných stanic připojených k internetu	24
2. Souhrnné přehledy podle velikostních kategorií obcí	27
3. Práce se standardem VKIS v knihovnách	33
4. Stručné shrnutí výsledků za rok 2005	35
5. Doporučení pro další práci se standardem VKIS	36

Úvod

31. března 2005 vydalo Ministerstvo kultury ČR „Metodický pokyn k vymezení standardu veřejných knihovnických a informačních služeb (VKIS) poskytovaných knihovnami zřizovanými a/nebo provozovanými obcemi a kraji na území České republiky“. Cílem standardu je:

- a) zlepšit dostupnost a kvalitu VKIS pro uživatele,
- b) umožnit knihovnám, provozovatelům knihoven, obcím, krajům a ústředním orgánům státní správy provádět srovnání a kontrolu dostupnosti a kvality VKIS a systematicky uplatňovat formy podpory rozvoje VKIS,
- c) stát se nástrojem motivace a poskytnout zainteresovaným indikátory jako pomůcku pro plánování, poskytování a využívání peněžních prostředků z veřejných rozpočtů za účelem podpory rozvoje VKIS.

Hodnoty indikátorů stanovených standardem VKIS byly definovány jako optimální, což znamená, že jejich dosažení garantuje dobré podmínky pro poskytování VKIS uživatelům. Základním východiskem pro zpracování standardu byly statistické údaje o činnosti veřejných knihoven za rok 2002, ale vlastní hodnoty indikátorů byly stanoveny na základě intenzivních diskuzí širokého spektra pracovníků knihoven. Hodnoty ukazatelů jsou uváděny v osmi velikostních kategoriích obcí, přičemž základním kritériem pro jejich určení byl počet obyvatel v obci, respektive rozsah obsluhované populace.

1. 1 – 500 obyvatel
2. 501 - 1 000 obyvatel
3. 1 001- 3 000 obyvatel
4. 3 001 - 5 000 obyvatel
5. 5 001 - 10 000 obyvatel
6. 10 001 - 20 000 obyvatel
7. 20 001 - 40 000 obyvatel
8. Více než 40 001 obyvatel

Pro účely analýzy byla využita statistická data o činnosti veřejných knihoven za rok 2005 shromážděná Národním informačním a poradenským střediskem pro kulturu (NIPOS) v rámci statistického šetření Kult (MK) 12-01. Předmětem analýzy se stala data z 5523 knihoven. Z analýzy bylo vyloučeno 338 knihoven, což je 5,8 % z celkového množství. Vyřazena byla data těch knihoven, které nevyplnily údaj o počtu obyvatel nebo jiné údaje nezbytné pro analýzu. Při výpočtu průměrných hodnot a mediánu, stejně jako při zjišťování minimálních hodnot, nebyly vyhodnocovány a započítávány knihovny, které v daném indikátoru vykazaly hodnotu „nula“, tj. například nevykázaly žádné výdaje při doplňování knihovního fondu, neuvedly počet přírůstků či rozsah provozní doby, nebyly připojeny k internetu apod. Hlavním důvodem pro tento

postup bylo, aby nulová hodnota, jako extrémní hodnota, podstatně neovlivnila celkový průměr dosahovaný knihovnami, které byly ve stanovené oblasti aktivní. Všechny knihovny s vykázanou hodnotou „nula“ byly zařazeny do kategorie knihoven, které nesplňují dotýčný standard.

Definice údajů v tabulkách

Počet obyvatel	– počet obyvatel v obci či části obce, který tvoří obsluhovanou populaci knihovny
Počet knihoven	– počet všech knihoven v dané velikostní kategorii
Relevantní knihovny	– počet knihoven, které v daném statistickém indikátoru vykázaly větší hodnotu než 0. Položka relevantní knihovny představuje výchozí hodnotu pro další výpočty – průměr, minimum, maximum, medián
Zavřené knihovny	– počet knihoven, které v rubrice „provozní doba pro veřejnost“ uvedly nulovou hodnotu
Knihovna nenakupuje	– počet knihoven, které v rubrice „výdaj na nákup knihovního fondu“ uvedly nulovou hodnotu
Knihovna nedoplňuje	– počet knihoven, které v rubrice „přírůstek knihovního fondu“ uvedly nulovou hodnotu
Žádné studijní místo	– počet knihoven, které v rubrice „počet studijních míst“ uvedly nulovou hodnotu
Nepřipojené knihovny	– počet knihoven, které v rubrice „počet počítačů připojených k internetu“ uvedly nulovou hodnotu
Nesplňuje standard	– počet knihoven, které nedosahují hodnot standardu
Nesplňuje standard celkem	– součet knihoven z rubriky „Nesplňuje standard“ a knihoven, které uvedly nulovou hodnotu
Standard splňuje	– počet knihoven, jejichž hodnoty se pohybují v rozmezí hodnot standardu nebo ho převyšují
Standard nesplňuje %	– procento knihoven, které nedosahují hodnoty standardu
Standard splňuje %	– procento knihoven, které dosahují nebo převyšují hodnoty standardu
Hodnota standardu	– hodnoty indikátorů stanovených standardem, které jsou definovány jako optimální
Minimální hodnota	– nejnižší vykázaná hodnota
Průměrná hodnota	– aritmetický průměr hodnot relevantních knihoven za rok 2005
Medián	– hodnota, která leží uprostřed řady čísel uspořádané podle velikosti. Je to tedy reálně vykázaná hodnota, která naznačuje, nakolik byly průměrné hodnoty ovlivněny krajními a extrémními čísly
Maximální hodnota	– nejvyšší vykázaná hodnota
Průměr 2002	– hodnoty, které v jednotlivých indikátorech odpovídají průměrným hodnotám za rok 2002
Průměr 2005	– hodnoty, které v jednotlivých indikátorech odpovídají průměrným hodnotám za rok 2005

2. Analýza standardů veřejných knihovnických a informačních služeb

1.1. Provozní doba knihovny pro veřejnost

Vymezení standardu

- Optimální přístup uživatelů k VKIS vyžaduje, aby knihovna byla otevřena tak, aby jejích služeb mohli uživatelé maximálně využít i mimo svoji pracovní dobu. Podle situace v místě je vhodné stanovit proporce provozní doby v dopoledních a odpoledních hodinách, a také v sobotu a v neděli.
- **Indikátor:** počet provozních hodin¹ pro veřejnost týdně.
- Rozsah provozní doby knihovny není totožný s celkovým objemem pracovní kapacity nezbytné pro zajištění činností knihovny. Pracovní doba pracovníka knihovny v obcích do 1 000 obyvatel by měla být orientačně o jednu třetinu delší než provozní doba knihovny. Ve větších knihovnách se přiměřeně přihlédne k celkovému rozsahu činností knihovny.

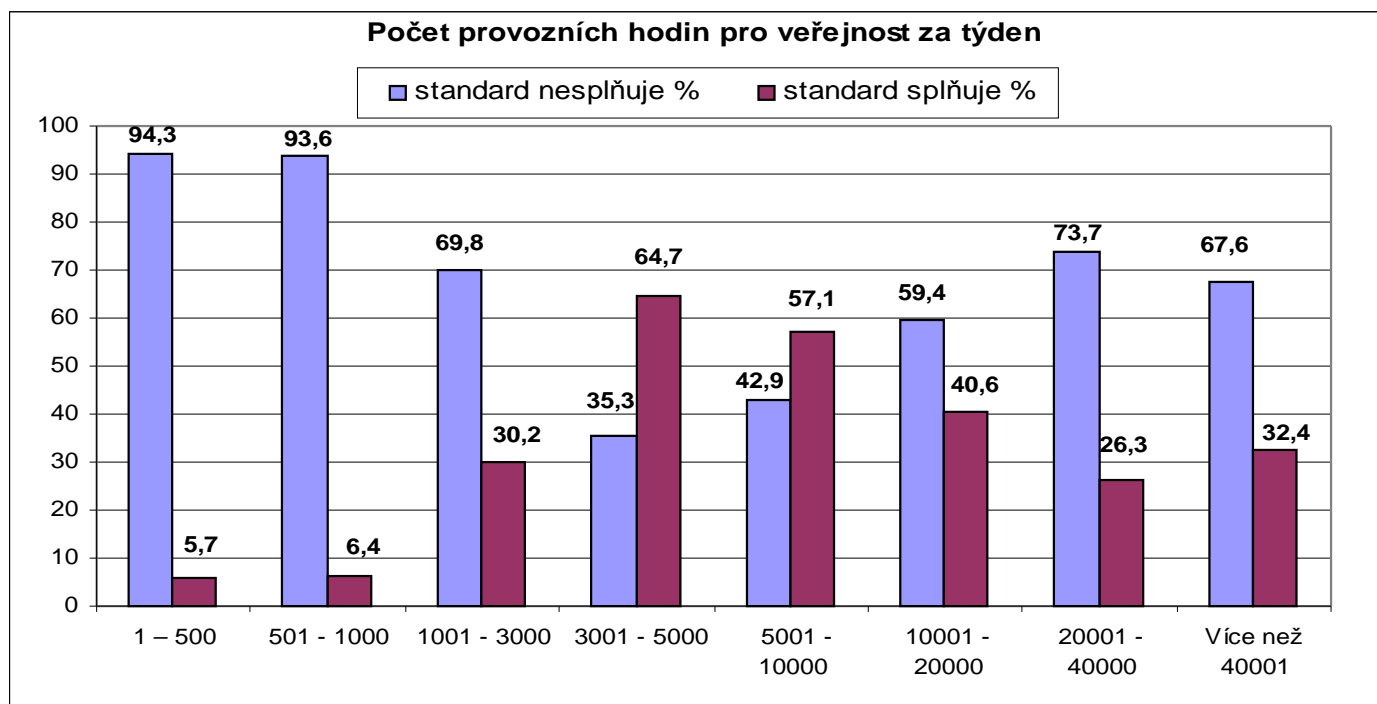
počet obyvatel	počet knihoven	relevantní knihovny	zavřené knihovny	nesplňuje standard	nesplňuje standard celkem	splňuje standard	standard nesplňuje %	standard splňuje %	hodnota standardu hodiny	minimální hodnota hodiny	průměr 2005 hodiny	Medián hodiny	maximální hodnota hodiny	průměr 2002 hodiny
1 – 500	3061	2803	258	2627	2885	176	94,3	5,7	5 až 10	1	2,4	2	40	2 až 3
501 - 1000	1180	1140	40	1064	1104	76	93,6	6,4	10 až 15	1	4	3	44	4
1001 - 3000	831	814	17	563	580	251	69,8	30,2	15 až 20	1	10,4	7	48	12
3001 - 5000	170	168	2	58	60	110	35,3	64,7	20 až 25	2	22	21	62	20
5001 - 10000	140	139	1	59	60	80	42,9	57,1	25 až 30	1	26	26	56	26
10001 - 20000	69	69	0	41	41	28	59,4	40,6	35 až 45	2	31	32	44	30
20001 - 40000	38	38	0	28	28	10	73,7	26,3	45 až 50	27	41	42	54	40
Nad 40001	34	34	0	23	23	11	67,6	32,4	50 a více	36	47	45	81	42

¹ Stanovená hodnota provozní doby se vztahuje na týdenní provozní dobu nejdéle otevřeného provozního útvaru knihovny. V případě poboček se provozní doba stanovuje podle počtu obsluhované populace, např. počtu obyvatel městské části, sídliště či přidružené obce v dané lokalitě.

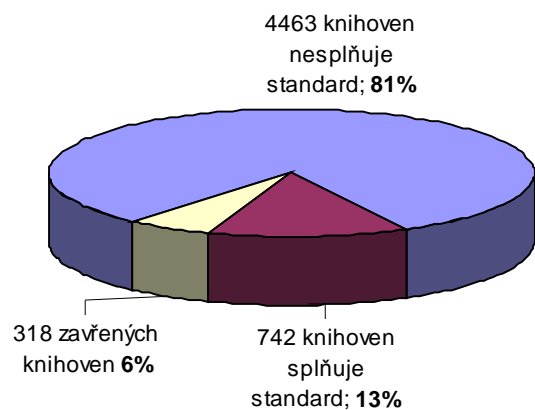
V knihovnách prvních dvou kategorií (1-500 a 501-1000 obyvatel) splňuje standard pouze 5,7 a 6,4 % knihoven. Průměrné hodnoty zdaleka nedosahují stanovených standardů. V kategorii 1 – 500 obyvatel má 779 knihoven otevřeno 1 hodinu týdně, což představuje téměř 30 % ze všech knihoven této kategorie, 1 423 knihoven má otevřeno 2 hodiny týdně (50 %). 258 knihoven (9 %) této kategorie uvedlo nulový počet provozních hodin. V kategorii knihoven od 501 do 1 000 obyvatel má největší procento knihoven (40 %) otevřeno 2 hodiny týdně. Při hodnocení tohoto indikátoru musíme vzít do úvahy, že v malých obcích se často setkáváme s neformálními vztahy při poskytování knihovnických služeb. Oficiální provozní dobu mají malé knihovny podle zjištěných údajů většinou 1 až 2 hodiny týdně, v řadě z nich se ale můžeme setkat s tím, že služby poskytnou na požádání. Knihovníci tak vycházejí pružně vstříc obyvatelům obcí – není pro ně problém zpřístupnit např. internet mimo provozní dobu knihovny, jestliže o to občané mají zájem. Tuto pozitivní praxi ale nelze reflektovat běžně vykazovanými statistickými údaji.

Ve třetí kategorii knihoven od 1 001 do 3 000 obyvatel splňuje standard 30 % knihoven, ale průměrná hodnota se také pohybuje pod hodnotami standardu. Až průměrné hodnoty knihoven v kategoriích nad 3 000 obyvatel se pohybují v rozmezí stanovených standardů. Nejvyšší procento plnění bylo zaznamenáno v kategorii knihoven obsluhujících populaci od 3 001 do 5 000 obyvatel, a to 64,7 %. Ve větších kategoriích se plnění standardu pohybuje od 26,3 % do 57,1 %.

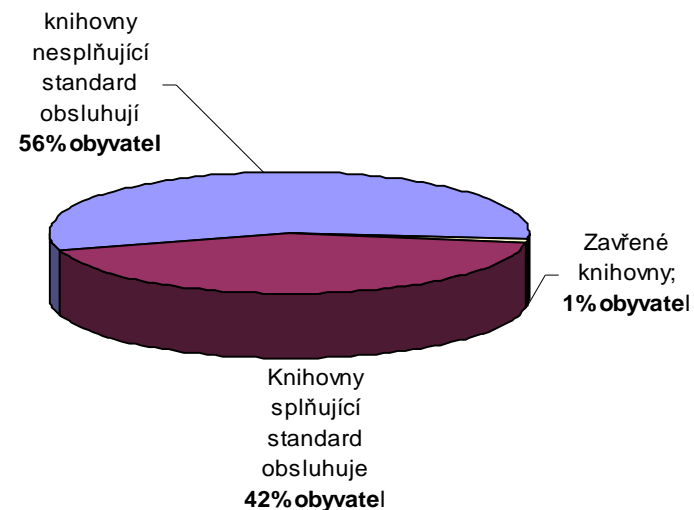
Celkově můžeme říci, že standard provozní doby splňuje nejméně knihoven. Téměř 87 % všech knihoven nedosahuje stanovených hodnot standardu. Pokud ale hodnoty provozní doby přepočteme na počet obyvatel, zjišťujeme podstatně optimističtější údaje. Je totiž možno konstatovat, že 13 % knihoven, které mají provozní dobu v rozsahu stanoveném standardem, obsluhuje 42 % celkového počtu obyvatel ČR. Uvedená hodnota potvrzuje již zmíněný fakt, že rozsah provozní doby pro veřejnost je problémem především knihoven v malých obcích, kterých je velké množství, ale obsluhují podstatně menší část populace. Výrazně podprůměrné plnění tohoto standardu samozřejmě souvisí s tím, jak byly nastaveny jeho optimální hodnoty. Při srovnání s průměrnou provozní dobou knihoven v jiných zemích (např. podle řady standardů uplatňovaných pro veřejné knihovny v USA) bylo zjištěno, že provozní doba knihoven v ČR je výrazně nižší. Snaha ovlivnit tuto skutečnost se projevila v nastavení vyšších hodnot standardu. V posledních letech působí pozitivně na prodlužování provozní doby zprovoznění veřejného internetu v menších knihovnách. Průměrné hodnoty provozní doby knihoven v roce 2005 se však ve srovnání s rokem 2002 zvýšily jen zanedbatelně. Nízký rozsah provozní doby knihoven je dlouhodobý problém, který v podstatné míře ovlivňuje dostupnost, rozsah a kvalitu VKIS.



Celkové plnění standardu - Počet provozních hodin pro veřejnost za týden



% obsluhované populace knihovnami podle plnění standardu



Rozdělení obyvatel podle toho, zda je obsluhují knihovny plnící či neplnící standard

	Počet knihoven	Počet obsluhované populace	Procento obsluhované populace
<i>Celkem knihoven</i>	5 523	10 024 613 ²	100
<i>Splňují standard</i>	742	4 249 799	42,4
<i>Nesplňují standard</i>	4 463	5 653 660	56,4
<i>Zavřené knihovny</i>	318	121 154	1,2

² Celkový počet obyvatel je nižší než celkový počet obyvatel ČR, jelikož 338 knihoven nebylo do výpočtů zahrnuto z důvodu neuvedení podstatných údajů.

1.2. Tvorba knihovních fondů (KF) a informačních zdrojů

1.2.1. Výdaj na nákup KF a dalších informačních zdrojů v přepočtu na jednoho obyvatele (v Kč)

Vymezení standardu

- Knihovna zpřístupňuje knihovní fond a další informační zdroje v množství a kvalitě dostatečné k tomu, aby byla schopna uspokojovat potřeby a zájmy svých uživatelů.
- Knihovní fond vyžaduje soustavnou obměnu, aby si zachoval svůj společenský význam a přiměřenou aktuálnost.
- **Indikátor:** Výdaj na nákup knihovního fondu a dalších informačních zdrojů, tj. částka v Kč na 1 obyvatele obce vydaná na nákup knihovního fondu a informačních zdrojů za jeden kalendářní rok.³ Doporučená hodnota: 25 až 35 Kč na 1 obyvatele.

počet obyvatel	počet knihoven	relevantní knihovny	knihovna nenakupuje	nesplňuje standard	nesplňuje standard celkem	splňuje standard	standard nesplňuje %	standard splňuje %	hodnota standardu Kč	minimální hodnota Kč	průměr 2005 Kč	medián Kč	maximální hodnota Kč	průměr 2002 Kč
1 – 500	3061	1374	1687	1006	2693	368	88,0	12,0	25 až 35	0,1	20	14	233	22
501 - 1000	1180	840	340	703	1043	137	88,4	11,6	25 až 35	0,1	15	12	208	22
1001 - 3000	831	727	104	554	658	173	79,2	20,8	25 až 35	0,2	18	15	191	22
3001 - 5000	170	160	10	108	118	52	69,4	30,6	25 až 35	0,4	23	20	112	22
5001 - 10000	140	135	5	73	78	62	55,7	44,3	25 až 35	0,2	25	23	81	22
10001 - 20000	69	67	2	24	26	43	37,7	62,3	25 až 35	1	37	30	120	22
20001 - 40000	38	37	1	9	10	28	26,3	73,7	25 až 35	4	42	38	206	22
Nad 40001	34	34	0	17	17	17	50,0	50,0	25 až 35	4	28	25	61	22

Největší problémy s plněním standardu výdajů na nákup KF mají opět knihovny malých obcí v kategoriích do 3 000 obyvatel. Procento plnění standardu se zde pohybuje v rozmezí 11,6 až 20,8 % knihoven. V kategorii od 500 do 1000 obyvatel se průměrná hodnota pohybuje výrazně pod hodnotou standardu a oproti roku 2002 se dokonce ještě zmenšila. V kategoriích obcí od 3 001 do 5 000 a 5 001 až 10 000 obyvatel vykazují hodnoty stanovené standardy méně než polovina knihoven (30,6 a 44,3 %).

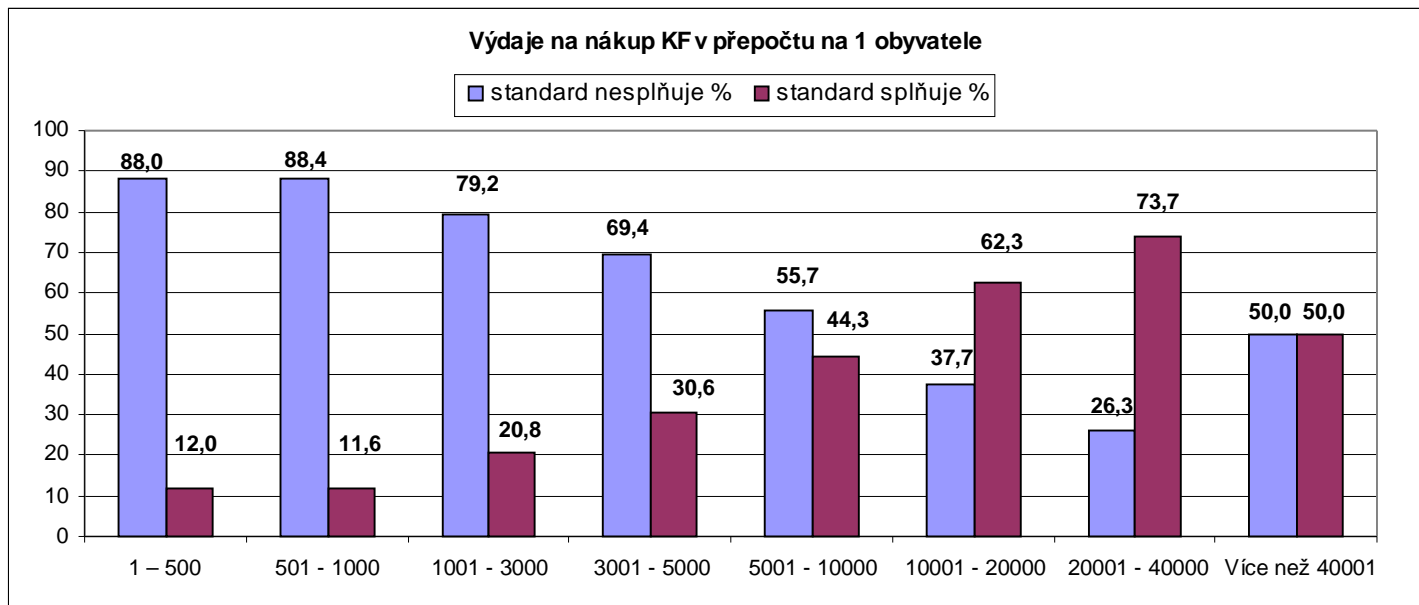
³ Uvedený indikátor zahrnuje průměrnou hodnotu na nákup knih, periodik, zvukových a dalších dokumentů včetně nákupu databází a licencí na elektronické informační zdroje, a to pořízených pouze z vlastních finančních zdrojů, nikoliv z dotací na tvorbu výměnného fondu.

Kategoriím knihoven v obcích nad 10 000 obyvatel se daří plnit standard nejlépe. Vykazují nadprůměrné hodnoty, tedy hodnoty vyšší než je rozmezí standardu. Podíl knihoven, které splňují nebo převyšují stanovené standardy, činí 62,3 % a 73,7 %. U poslední kategorie nad 40 000 obyvatel standard splňuje přesně polovina knihoven.

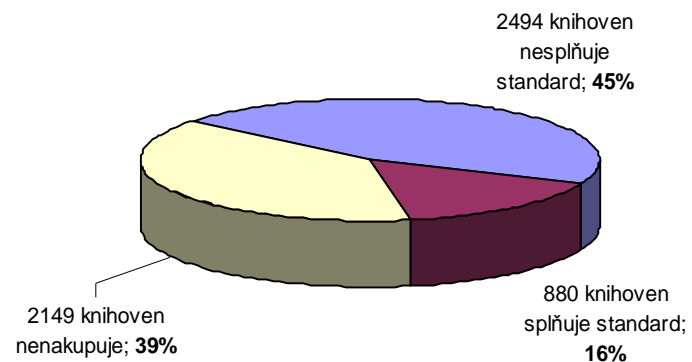
Vraťme se zpět k první kategorii knihoven do 500 obyvatel a k zarážejícímu číslu – 1 687 (55 %) knihoven této kategorie nenakoupilo za celý rok do svého fondu ani jednu knihu. V knihovnách v obcích od 501 do 1000 obyvatel se jedná o 340 knihoven (téměř 30 %), které nevydaly na nákup knih během roku žádné peníze. V kategorii malých knihoven tak existuje poměrně velké procento knihoven, respektive provozovatelů knihoven, kteří do fondu své knihovny nenakupují žádné nové knihy⁴. V některých knihovnách je nedostatek vlastních nových knih kompenzován alespoň staršími knihami získanými jako dary od občanů nebo od jiných knihoven a půjčováním novinek z výměnných fondů větších knihoven. To může knihovně pomoci oživit její vlastní fond a zvýšit počet výpůjček, přesto se nemůže jednat o dlouhodobé řešení. Provozovatelé těchto knihoven, jakkoliv jsou limitováni finančními možnostmi, by neměli opomíjet jednu ze základních funkcí knihovny – půjčování knih. Je zřejmé, že zastaralý fond čtenáře k návštěvě neláká.

V celkovém pohledu splňuje standard 880 knihoven (16 %), 2494 knihoven (45 %) vykazuje nižší výdaje na nákup knihovního fondu a celkem 2149 knihoven (39 %) do svých fondů v roce 2005 nenakupovalo žádné přírůstky. Na druhé straně je možno konstatovat, že 16 % knihoven, které parametry standardu splňují, obsluhovalo 37 % celkové populace.

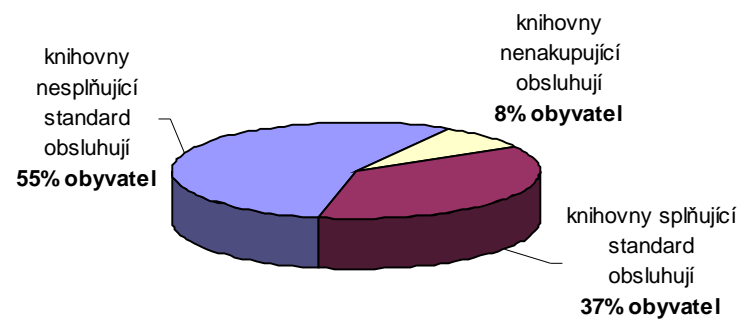
⁴ Nutno zmínit, že i v kategoriích větších knihoven existují knihovny, které na nákup knih nevykázaly žádné výdaje, např. i u kategorie od 20 000 do 40 001 obyvatel se také objevila 1 knihovna, která nevydala žádné peníze na nákup knih. V tomto případě se zřejmě jedná o chybně vyplněný údaj.



Celkové plnění standardu - Výdaje na nákup KF v přepočtu na 1 obyvatele



% obsluhované populace knihovnam i podle plnění standardu



Rozdělení obyvatel podle toho, zda je obsluhují knihovny plnící či neplnící standard

	Počet knihoven	Počet obsluhované populace	Procento obsluhované populace
<i>Celkem knihoven</i>	5 523	10 024 613	100
<i>Splňují standard</i>	880	3 682 279	37
<i>Nespĺňují standard</i>	2 494	5 494 300	55
<i>Knihovna nenakupuje</i>	2 149	848 034	8

1.2.2. Počet knihovních jednotek (k.j.) doplněných do KF za jeden kalendářní rok

Vymezení standardu

- **Indikátor:** Počet knihovních jednotek doplněných do knihovního fondu za jeden kalendářní rok.⁵
- Při hodnocení tohoto indikátoru se nezapočítávají knihovní jednotky získané dočasně z výměnného fondu, který je vytvářen v rámci příslušného regionu z dotací.

počet obyvatel	počet knihoven	relevantní knihovny	knihovna nedoplňuje	nesplňuje standard	nesplňuje standard celkem	splňuje standard	standard nesplňuje %	standard splňuje %	hodnota standardu k.j.	minimální hodnota k.j.	průměr 2005 k.j.	medián k.j.	maximální hodnota k.j.	průměr 2002 k.j.
1 – 500	3061	1612	1449	1052	2501	560	81,7	18,3	45 až 80	1	59	29	2 192	45-77
501 - 1000	1180	933	247	605	852	328	72,2	27,8	80 až 150	1	104	57	4 268	120
1001 - 3000	831	761	70	356	426	405	51,3	48,7	150 až 350	1	232	162	2 829	270
3001 - 5000	170	169	1	42	43	127	25,3	74,7	350 až 750	9	647	544	3 757	596
5001 - 10000	140	140	0	38	38	102	27,1	72,9	750 až 1500	10	1186	970	4 004	1 188
10001 - 20000	69	69	0	10	10	59	14,5	85,5	1500 až 4000	339	3615	2 544	21 713	2 933
20001 - 40000	38	38	0	9	9	29	23,7	76,3	4000 až 7500	398	6709	5 527	20 834	5 798
Nad 40001	34	34	0	4	4	30	11,8	88,2	7500 a více	2157	20 925	18 254	137 534	14 157

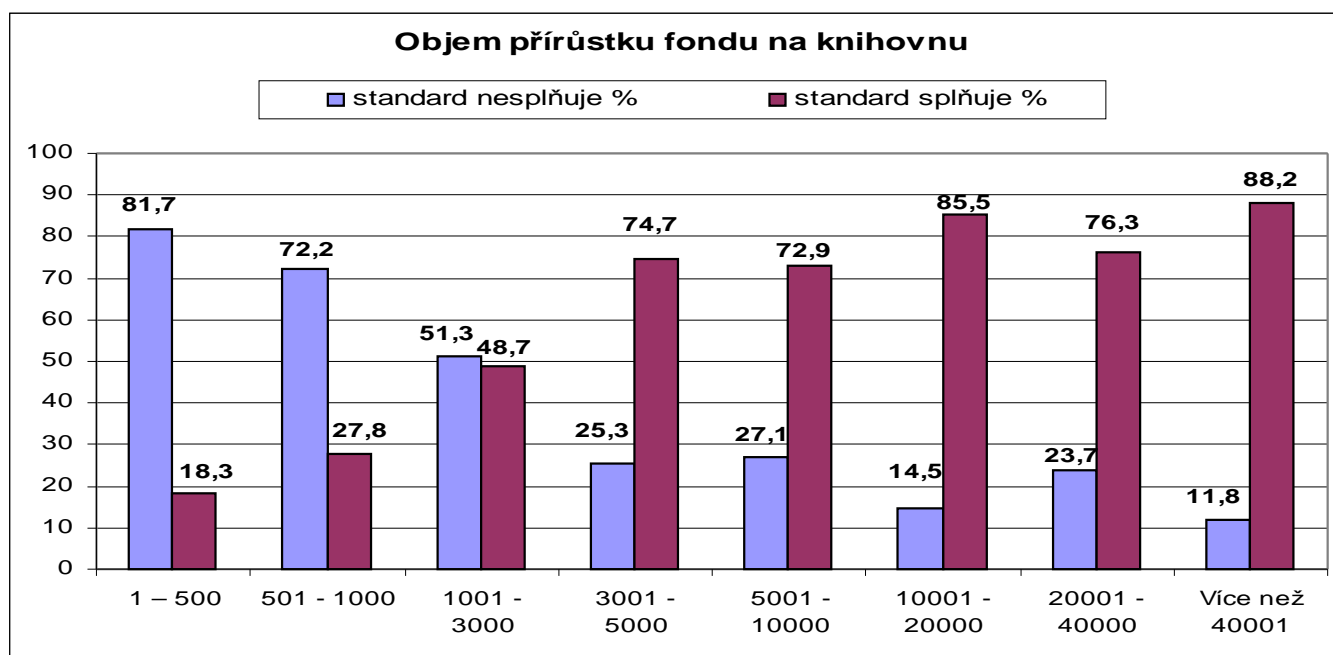
V porovnání s předchozím parametrem zjišťujeme podstatně nižší počet knihoven, které vykázaly nulový přírůstek. Vysvětlení spočívá pravděpodobně v tom, že řada knihoven knihy a jiné dokumenty nenakupuje, ale získává přírůstky díky darům nebo převodům části fondu z jiné knihovny.

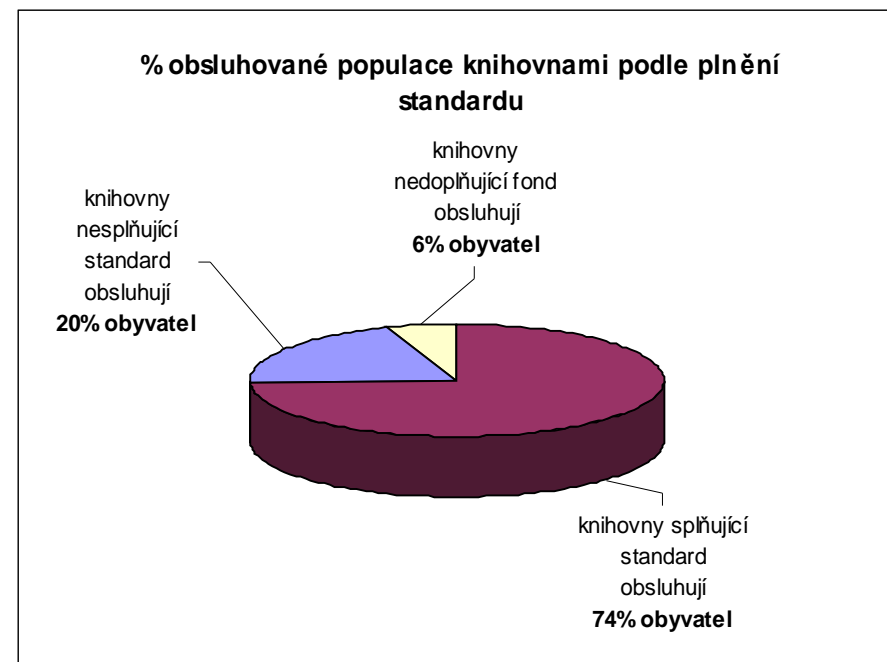
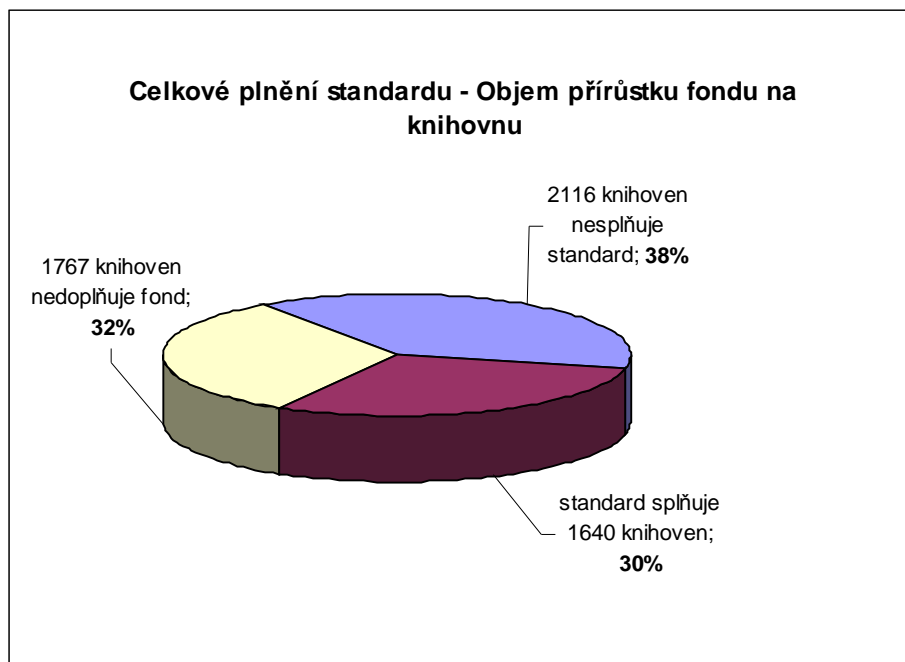
V první kategorii knihoven obcí od 1 do 500 obyvatel nedoplnilo svůj fond v roce 2005 žádnou knihovní jednotkou 1 449 knihoven, což je téměř polovina knihoven této kategorie. Standard v této kategorii splňuje pouhých 18,3 % knihoven. Ve druhé kategorii (501 – 1 001 obyvatel) nedoplnilo fond 247 knihoven (21 %). Standard v této kategorii naopak plní 27,8 % knihoven. Průměrná hodnota objemu přírůstku knihovny této kategorie za rok 2005 dokonce oproti výchozím údajům z roku 2002 poklesla. Ve třetí kategorii knihoven již standard splňuje téměř polovina knihoven (48,9 %), ačkoli se průměrná hodnota přírůstku oproti roku 2002 také podstatně snížila. V dalších kategoriích stanovené standardy plní většina knihoven, konkrétně v rozmezí od 72,9 do 88,2 %.

Z tabulky je patrné, že největší problém s doplňováním svého fondu mají opět malé knihovny, které tak mnohdy fungují jen díky knihám zapůjčeným z výměnného fondu větších knihoven. Z tohoto hlediska se potvrzuje význam budování a využívání výměnných fondů dokumentů,

⁵ Indikátor se týká pouze nákupu knih (monografií) a nezahrnuje nákup periodik a jiných informačních zdrojů.

kteře jsou financovány z prostředků na plnění regionálních funkcí. Tyto výměnné fondy jsou pro mnoho knihoven jediným zdrojem nových přírůstků. Ostatní kategorie knihoven nemají většinou s plněním tohoto standardu větší problémy. Z celkového pohledu standard splňuje 1640 knihoven (30 %), které obsluhují 74 % všech obyvatel ČR. To naznačuje, že hodnoty standardu by mohly být v budoucnu v některých kategoriích knihoven zvýšeny. Můžeme konstatovat, a to i s přihlédnutím ke zmíněným „slabším“ kategoriím, že tento standard se daří knihovnám splňovat nejlépe.





Rozdělení obyvatel podle toho, zda je obsluhují knihovny plnící či neplnící standard

	Počet knihoven	Počet obsluhované populace	% obsluhované populace	Celkový počet výpůjček	Procento obsluhované populace
<i>Celkem knihoven</i>	5 523	10 024 613	100	70 066 536	100
<i>Splňují standard</i>	1 640	7 464 960	74	60 506 280	86
<i>Nesplňují standard</i>	2 116	1 988 868	20	8 386 097	12
<i>Nedoplňují fond</i>	1 767	570 785	6	1 174 159	2

1.2.3. Doplnování fondu zvukových, zvukově obrazových a multimediálních dokumentů

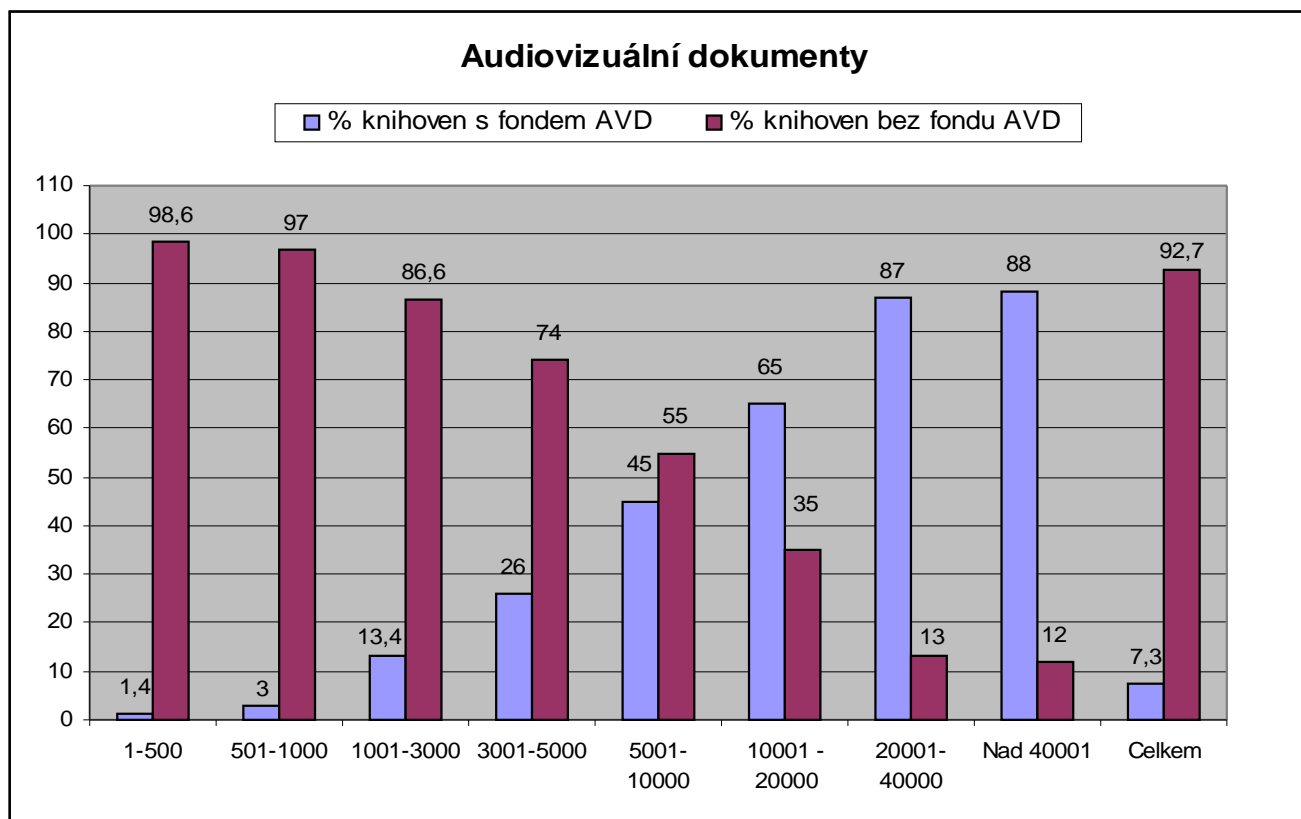
Vymezení standardu

- Provozovatel knihovny v obci, která má více než 10 000 obyvatel, a krajská knihovna, která v místě svého sídla plní funkci základní knihovny, systematicky doplňuje do knihovního fondu zvukové, zvukově obrazové a multimediální dokumenty (dále jen AVD).

Knihovny, které mají ve svém fondu zvukové a zvukově obrazové dokumenty

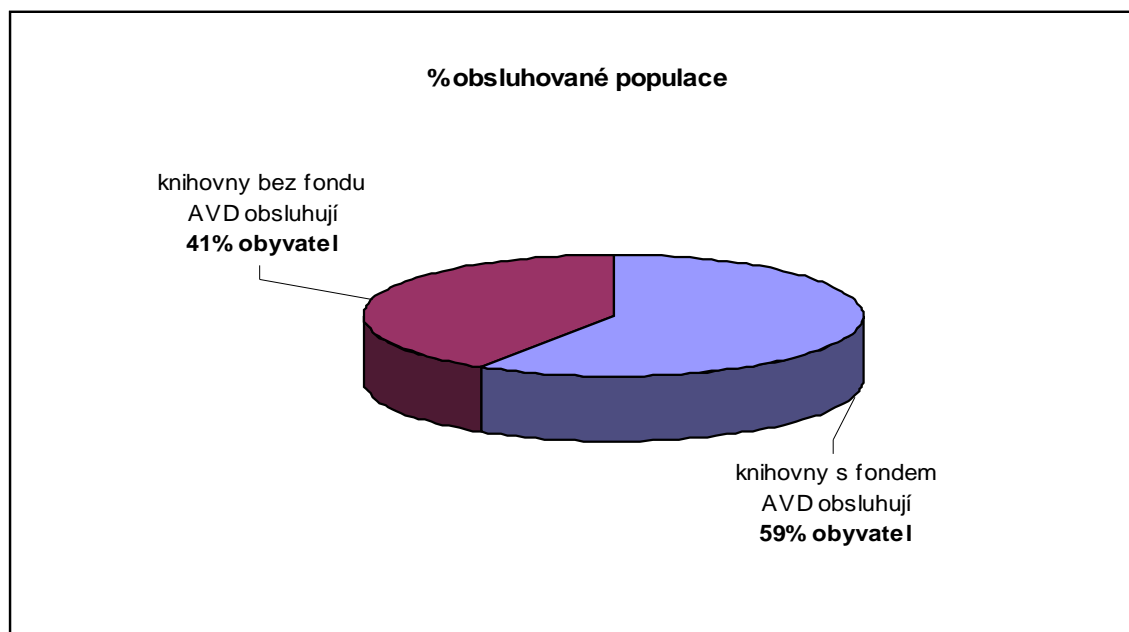
Kategorie knihoven	Počet knihoven	Mají fond AVD	Nemají fond AVD	% s fondem AVD	% bez fondu AVD	Průměrný počet AVD na knihovnu	Minimální hodnota	Maximální hodnota	Počet AVD na 1000 obyvatel	Minimální hodnota	Maximální hodnota
1-500	3061	42	3019	1,4	98,6	33	1	309	168	2,4	2272
501-1000	1180	35	1145	3	97	27	1	128	36	1,1	183
1001-3000	831	111	720	13,4	86,6	159	1	2028	87	1	1474
3001-5000	170	44	126	26	74	370	2	2942	97	0,5	942
5001-10000	140	63	77	45	55	574	4	4726	81	0,4	621
10001 - 20000	69	45	24	65	35	2 386	3	16 722	164	1	860
20001- 40000	38	33	5	87	13	5 025	130	22 570	193	4	929
Nad 40001	34	30	4	88	12	15 569	109	94 409	138	1	334
Celkem	5523	403	5120	7,3	92,7	2 017	1	94 409	112	0,4	2272

Standard VKIS v tomto případě nestanoví velikost objemu fondu AVD. Jeho plnění lze sledovat z údajů o objemu fondu AVD i z počtu výpůjček AVD. V roce 2005 mělo k dispozici fond AVD 403 knihoven, tj. 7,3 % z celkového počtu. Z tohoto počtu pouze 182 knihoven (3,3 %) vykázalo absenční výpůjčky, v ostatních případech se jednalo o knihovny, které AVD zpřístupňují pouze na místě ve svých prostorách. Rozsah fondu AVD je rozdílný a pohybuje se od několika jednotek do 100 000 AVD. Průměrný objem fondu AVD na 1000 obyvatel dosahuje 112 knihovnických jednotek. Pokud se podrobněji zaměříme na tři kategorie knihoven z měst nad 10 000 obyvatel, zjistíme, že fondy AVD má k dispozici 65 – 88 % knihoven těchto kategorií. Celkem 32 knihoven ve velkých městech fondy AVD nevytváří a 52 knihoven neposkytuje absenční výpůjčky AVD. Je zřejmé, že v těchto městech a příslušných spádových oblastech je dostupnost AVD pro občany podstatně snížena. Pozitivním jevem naopak je, že s AVD pracuje aktivně celá řada knihoven z menších měst a obcí. Z celkového pohledu 403 knihoven s fondy AVD obsluhuje 59 % všech obyvatel. Knihovny, které poskytují absenční výpůjčky AVD, nabízejí své služby 49 % obyvatel.



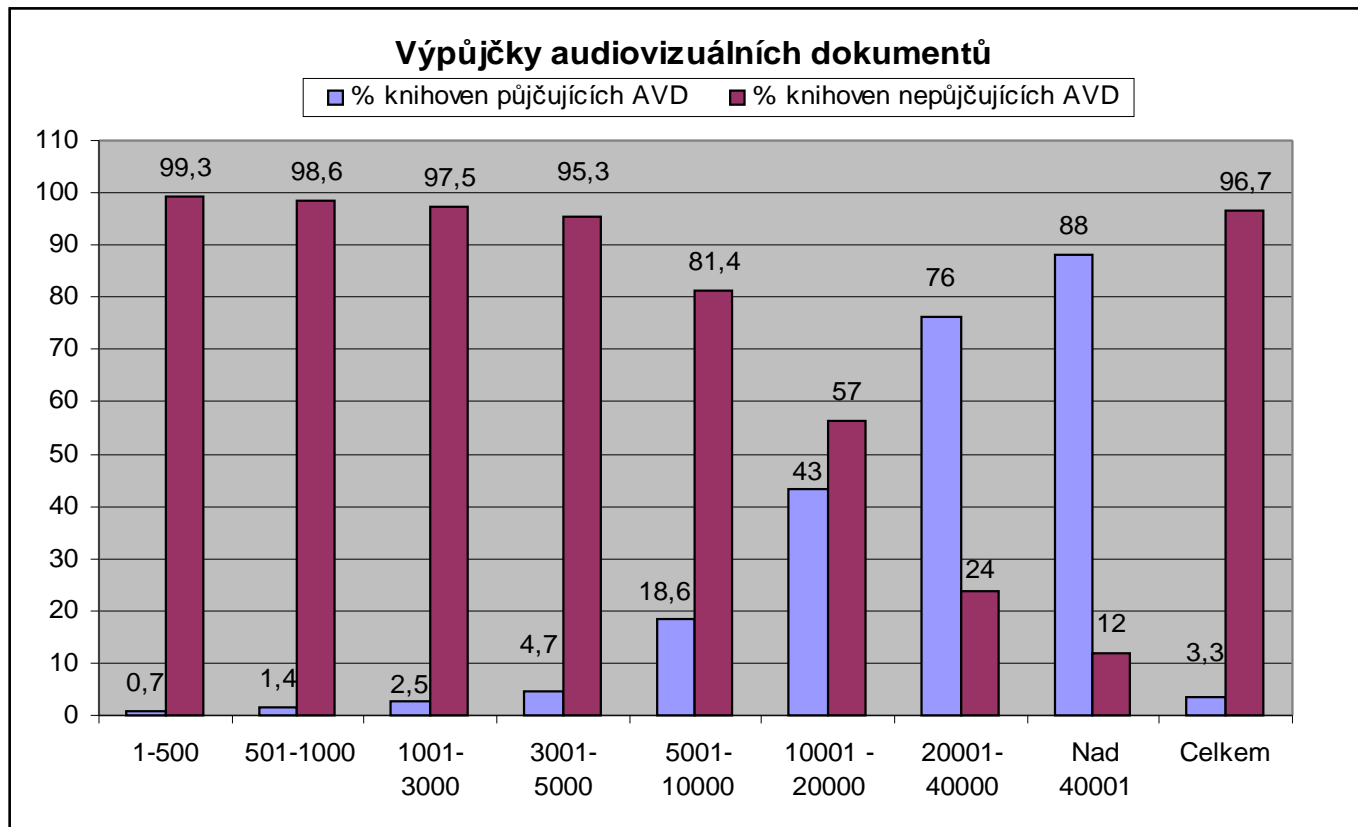
Podíl obsluhované populace podle toho, zda je obsluhují knihovny, které mají k dispozici fondy AVD

	Počet knihoven	Obsluhovaná populace (obyvatelé)	% obsluhované populace
<i>Celkem</i>	5523	10 024 613	100
<i>Mají fond AVD</i>	403	5 904 198	59
<i>Nemají fond AVD</i>	5120	4 120 415	41



Výpůjčky zvukových a zvukově obrazových dokumentů

Kategorie knihoven	Počet knihoven	Půjčují AVD	Nepůjčují AVD	% půjčujících AVD	% nepůjčujících AVD	Průměrný počet výpůjček AVD na knihovnu	Minimální hodnota	Maximální hodnota	Počet výpůjček na čtenáře	Minimální hodnota	Maximální hodnota
1-500	3061	22	3039	0,7	99,3	9	1	42	0,4	0,03	4,7
501-1000	1180	16	1164	1,4	98,6	36	1	245	0,4	0,02	4
1001-3000	831	21	810	2,5	97,5	658	1	6620	1,7	0,01	104
3001-5000	170	8	162	4,7	95,3	1574	40	9820	2,1	0,2	11,1
5001-10000	140	26	114	18,6	81,4	2291	1	15206	1,9	0,01	25,2
10001 - 20000	69	30	39	43	57	5 027	27	19 687	1,8	0,1	8,3
20001- 40000	38	29	9	76	24	15 249	133	100 317	2,8	0,1	16,4
Nad 40001	34	30	4	88	12	47 942	65	543 683	2	0,1	9,3
Celkem	5523	182	5341	3,3	96,7	11 638	1	543 683	1,7	0,01	25,2

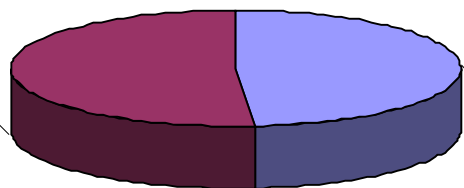


Podíl obsluhované populace podle toho, zda je obsluhují knihovny, které absenčně půjčují fondy AVD

	Počet knihoven	Obsluhovaná populace (obyvatelé)	% obsluhované populace
<i>Celkem</i>	5523	10 024 613	100
<i>Půjčují AVD</i>	182	4 864 141	49
<i>Nepůjčují AVD</i>	5341	5 160 472	51

% obsluhované populace

knihovny
nepůjčující AVD
obsluhují
51% obyvatel



knihovny půjčující
AVD obsluhují
49% obyvatel

1.2. Studijní místa pro uživatele knihovny

Vymezení standardu

- Knihovna nabízí studijní místa⁶ pro dospělé, děti a mládež, kde mohou uživatelé pracovat s knihovními dokumenty a informačními zdroji, a to individuálně nebo ve skupině. Tam, kde to místní podmínky umožní, je vhodné vytvářet čítárny a studovny.
- **Indikátor:** počet studijních míst.
- Provozovatel knihovny v obci, která má více než 10 000 obyvatel, a krajská knihovna, která v místě svého sídla plní funkci základní knihovny, vybaví vybraná studijní místa technikou a umožní využití zvukových, zvukově obrazových a multimediálních dokumentů včetně internetu pro těžce zrakově postižené a nevidomé.

Počet studijních míst na knihovnu

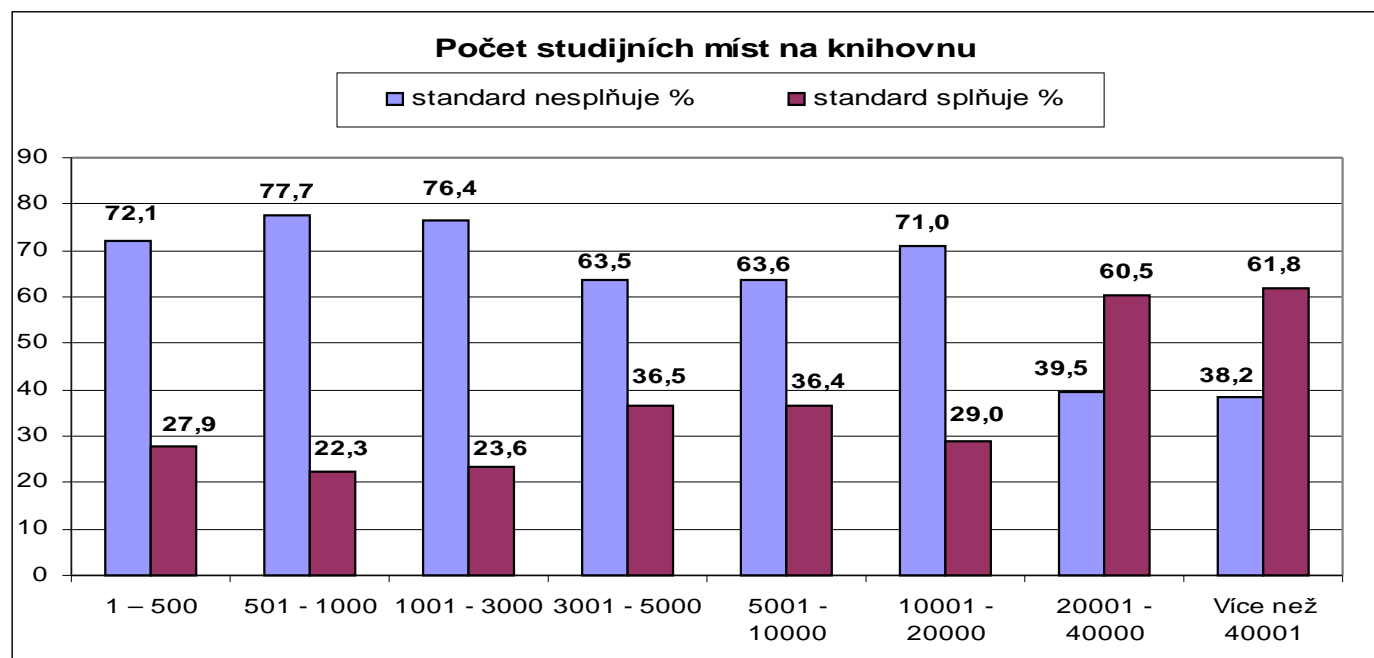
počet obyvatel	počet knihoven	relevantní knihovny	žádné studijní místo	nesplňuje standard	nesplňuje standard celkem	splňuje standard	standard nesplňuje %	standard splňuje %	hodnota standardu st. místo	minimální hodnota st. místo	průměr 2005 st. místo	medián st. místo	maximální hodnota st. místo	průměr 2002 st. místo
1 – 500	3061	1602	1459	749	2208	853	72,1	27,9	4 až 5	1	4 až 5	4	32	5
501 - 1000	1180	673	507	410	917	263	77,7	22,3	6 až 8	1	6	4	30	7
1001 - 3000	831	588	243	392	635	196	76,4	23,6	9 až 10	1	8	6	58	9
3001 - 5000	170	145	25	83	108	62	63,5	36,5	10 až 18	1	13	8	63	14
5001 - 10000	140	129	11	78	89	51	63,6	36,4	20 až 28	1	17 až 18	15 až 16	63	17
10001 - 20000	69	67	2	47	49	20	71,0	29,0	28 až 40	1	26	19	89	23
20001 - 40000	38	37	1	14	15	23	39,5	60,5	40 až 75	12	53	48	154	33
Nad 40001	34	34	0	13	13	21	38,2	61,8	75 a více	9	173	115	1363	105

⁶ Definice studijního místa dle ČSN ISO 11620 (01 01143) Informace a dokumentace – ukazatele výkonnosti knihoven:

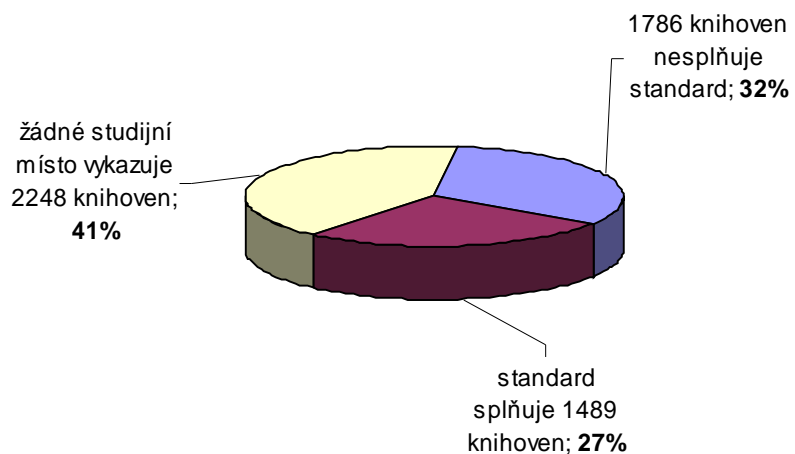
Místo sloužící uživatelům na čtení nebo studium, ať už se zařízeními, nebo bez nich. Patří sem místa ve čtenářských koutcích, v seminárních a studijních prostorách a v audiovizuálních a dětských odděleních knihovny. Nepatří sem místa v halách, přednáškových a divadelních sálech, kde se uskutečňují speciální představení. Vyloučené jsou i podlahové prostory, kde mohou studenti sedět, a podobné neformální prostory.

V kategorii knihoven, které obsluhují od 1 do 500 obyvatel, uvedlo 1 459 knihoven (48 %), že nemá ani jedno studijní místo, 27,9 % knihoven této kategorie pak vykazuje hodnoty stanovené standardem. I v ostatních kategoriích je množství knihoven, které neuvádějí studijní místa, poměrně značné. Dokonce i v kategorii knihoven v městech od 20 001 do 40 000 obyvatel jedna knihovna uvádí nulovou hodnotu; je však pravděpodobné, že se opět jedná o chybně uvedený údaj. Procento knihoven splňujících standard kolísá v rozmezí od 22 % do 62 %. Z celkového pohledu tak 1489 knihoven (27 %) splňuje hodnoty standardu, 1786 knihoven (32 %) uvádí nižší počet studijních míst a 2248 knihoven (41 %) nevedlo žádná studijní místa. 27 % knihoven, které splňují hodnoty standardu, obsluhovalo 53 % celkové populace ČR.

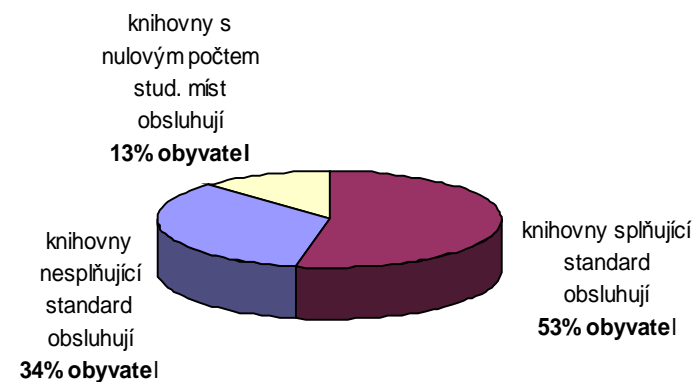
Při vyhodnocení tohoto indikátoru narážíme na problém různého výkladu pojmu „studijní místo“. Výklad podle statistického deníku omezuje studijní místo pouze na samostatné studovny nebo čítárny, zatímco při koncipování standardu VKIS byl použit (v souladu s trendy výstavby knihoven) výklad podle normy ČSN ISO 2789, který akceptuje umístění studijních míst i mimo studovnu, například ve volném výběru. Lze předpokládat, že při využití jednotného výkladu s širším pojetím studijního místa dojde v budoucnu k nárůstu studijních míst a tím i ke zvýšení počtu knihoven, které splňují standard.



Celkové plnění standardu - Počet studijních míst na knihovnu



% obsluhované populace knihovnami podle plnění standardu



Rozdělení obyvatel podle toho, zda je obsluhují knihovny plnící či neplnící standard

	Počet knihoven	Počet obsluhované populace	Procento obsluhované populace
<i>Celkem knihoven</i>	5 523	10 024 613	100
<i>Splňuje standard</i>	1489	5 320 360	53
<i>Nesplňuje standard</i>	1 786	3 446 369	34
<i>Žádné stud. místo</i>	2248	1 257 884	13

1.4. Počet veřejně přístupných stanic připojených k internetu

Vymezení standardu

- **Indikátor:** Počet veřejně přístupných stanic připojených k internetu.
- Pokud je v obci zřízeno veřejné místo přístupu k internetu mimo knihovnu, je možno počet veřejně přístupných stanic připojených k internetu v knihovně využívaných k zajištění VKIS snížit.

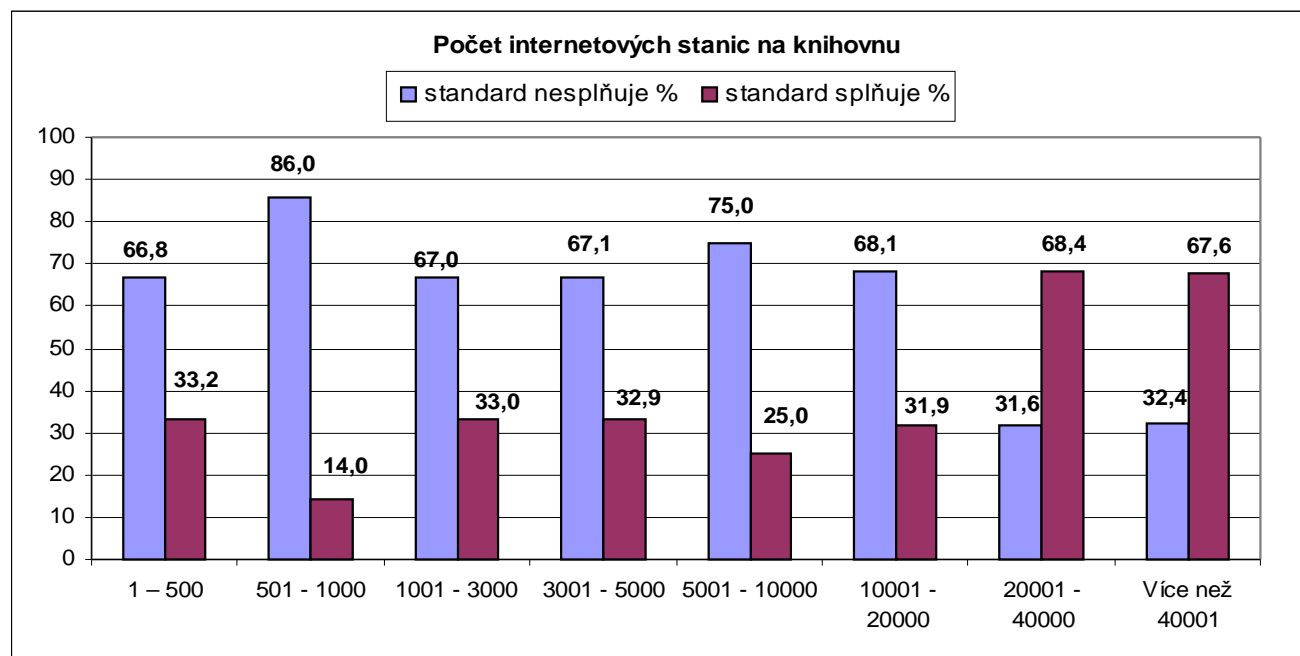
počet obyvatel	počet knihoven	relevantní knihovny	nepřipojené knihovny	nesplňuje standard	nesplňuje standard celkem	splňuje standard	standard nesplňuje %	standard splňuje %	hodnota standardu počítač	minimální hodnota počítač	průměr 2005 počítač	Medián počítač	maximální hodnota počítač	průměr 2002 počítač
1 – 500	3061	1015	2046		2046	1015	66,8	33,2	1 až 2	1	1,1	1	4	1
501 - 1000	1180	623	557	458	1015	165	86,0	14,0	2	1	1,4	1	8	1
1001 - 3000	831	601	230	327	557	274	67,0	33,0	2 až 3	1	1,7	1	16	2
3001 - 5000	170	164	6	108	114	56	67,1	32,9	3 až 5	1	2,3	2	7	2
5001 - 10000	140	139	1	104	105	35	75,0	25,0	5 až 7	1	3 až 4	3	13	3
10001 - 20000	69	68	1	46	47	22	68,1	31,9	7 až 10	1	6	5	15	4
20001 - 40000	38	37	1	11	12	26	31,6	68,4	10 až 15	3	14	13	26	9
Nad 40001	34	33	1	10	11	23	32,4	67,6	15 a více	3	29	20	132	13

V kategorii knihoven v obcích do 500 obyvatel není k internetu připojeno 2 046 knihoven, což představuje téměř 70 % knihoven. V kategorii od 501 do 1 001 obyvatel není připojeno 557 knihoven, tedy téměř polovina. I v ostatních kategoriích existují knihovny, které nemají počítač s přístupem na internet, ale u knihoven ve velkých městech se pravděpodobně jedná o chybně vyplněný statistický formulář.

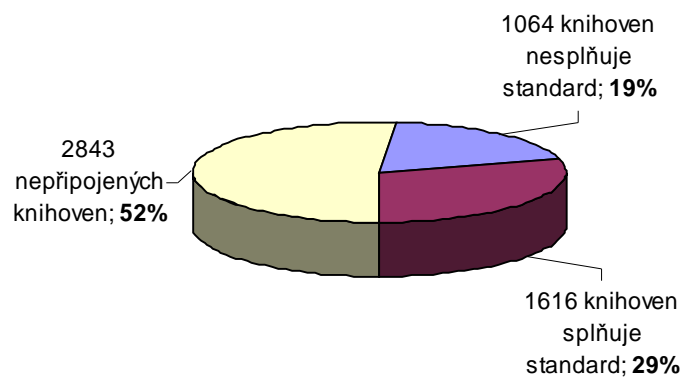
Hodnoty standardu „počet počítačů připojených k internetu“ v kategoriích obcí od 501 do 20 000 obyvatel splňuje 14 až 33 % knihoven. V kategoriích nad 20 000 obyvatel se procento knihoven, které standard splňují, pohybuje okolo 70 %.

Obecně lze říci, že průměrné ukazatele vybavenosti knihoven PC s připojením na internet oproti roku 2002 vzrostly ve všech kategoriích. Největší rozdíl existuje v knihovnářské kategorii nad 40 000 obyvatel (růst z 13 na 29 stanic), ale také u kategorie od 20 001 do 40 000 obyvatel (růst z 9 na 14 stanic). Z celkového pohledu lze konstatovat, že 1616 knihoven (29 %) splňuje hodnoty standardu, 1064 knihoven (19 %) uvádí nižší počet stanic připojených k internetu, 2843 knihoven (52 %) není připojeno k internetu. 56 % obyvatel ČR žije v místě, kde knihovna nabízí veřejný internet a je vybavena dostatečným počtem stanic pro uživatele. Dalších 32 % obyvatel má k dispozici knihovnu s nižším počtem stanic a

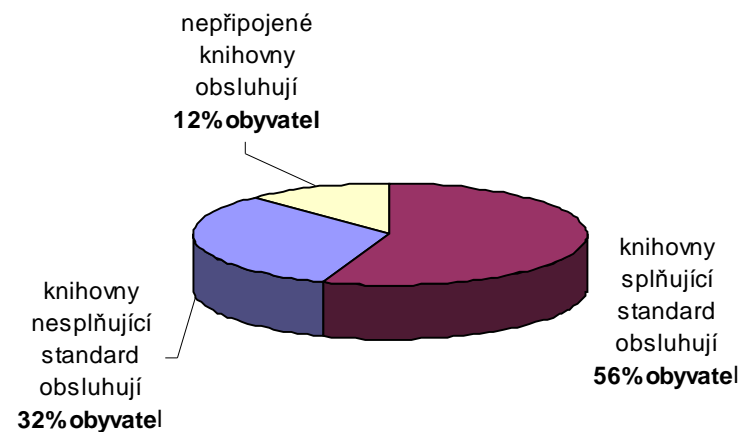
12 % obyvatel žije v místě, kde knihovna nenabízí veřejný internet. U knihoven připojených k internetu je často limitem počtu stanic pro uživatele nedostatek vhodných prostor. Toto omezení lze obvykle odstranit pouze rekonstrukcí nebo novou výstavbou objektu knihovny. Internetizace knihoven postupuje rychlým tempem především díky Projektu internetizace knihoven Ministerstva informatiky a dalším programům.



Celkové plnění standardu - Počet internetových stanic na knihovnu



% obsluhované populace knihovnami podle plnění standardu



Rozdělení obyvatel podle toho, zda je obsluhují knihovny plnící či neplnící standard

	Počet knihoven	Počet obsluhované populace	Procento obsluhované populace
<i>Celkem knihoven</i>	5 523	10 024 613	100
<i>Splňuje standard</i>	1616	5 568 828	56
<i>Nesplňuje standard</i>	1 064	3 249 057	32
<i>Nepřipojené knihovny</i>	2843	1 206 728	12

2. Souhrnné přehledy podle velikostních kategorií obcí

Následující přehledy uvádějí údaje o plnění standardu VKIS v jednotlivých kategoriích obcí. Jedná se o údaje komentované v první kapitole.

Knihovny v obcích do 500 obyvatel

1. kategorie 3 061 knihoven	relevantní knihovny	nulová hodnota	nesplňuje standard	celkem nesplňuje	splňuje standard	standard nesplňuje %	standard splňuje %	hodnota standardu	minimální hodnota	průměr 2005	medián	maximální hodnota	průměr 2002
Provozní doba	2803	258	2627	2885	176	94,3	5,7	5 až 10	1	2,4	2	40	2 až 3
Výdaj na nákup	1374	1687	1006	2693	368	88,0	12,0	25 až 35	0,1	20	14	233	22
Přírůstek za rok	1612	1449	1052	2501	560	81,7	18,3	45 až 80	1	59	29	2192	45-77
Studijní místa	1602	1459	749	2208	853	72,1	27,9	4 až 5	1	4,5	4	32	5
Internet. stanice	1015	2046	0	2046	1015	66,8	33,2	1 až 2	1	1,1	1	4	1

Knihovny v obcích od 501 do 1 000 obyvatel

2. kategorie 1 180 knihoven	relevantní knihovny	nulová hodnota	nesplňuje standard	celkem nesplňuje	splňuje standard	standard nesplňuje %	standard splňuje %	hodnota standardu	minimální hodnota	průměr 2005	medián	maximální hodnota	průměr 2002
Provozní doba	1140	40	1064	1104	76	93,6	6,4	10 až 15	1	4	3	44	4
Výdaj na nákup	840	340	703	1043	137	88,4	11,6	25 až 35	0,1	15	12	208	22
Přírůstek za rok	933	247	605	852	328	72,2	27,8	80 až 150	1	104	57	4268	120
Studijní místa	673	507	410	917	263	77,7	22,3	6 až 8	1	6	4	30	7
Internet. stanice	623	557	458	1015	165	86,0	14,0	2	1	1,4	1	8	1

Knihovny v obcích a městech od 1 001 do 3 000 obyvatel

3. kategorie 831 knihoven	relevantní knihovny	nulová hodnota	nesplňuje standard	celkem nesplňuje	splňuje standard	standard nesplňuje %	standard splňuje %	hodnota standardu	minimální hodnota	průměr 2005	medián	maximální hodnota	průměr 2002
Provozní doba	814	17	563	580	251	51,3	48,7	15 až 20	1	10,4	7	48	12
Výdaj na nákup	727	104	554	658	173	79,2	20,8	25 až 35	0,2	18	15	191	22
Přírůstek za rok	761	70	356	426	405	51,3	48,7	150 až 350	1	232	162	2829	270
Studijní místa	588	243	392	635	196	76,4	23,6	9 až 10	1	8	6	58	9
Internet. stanice	601	230	327	557	274	67,0	33,0	2 až 3	1	1,7	1	16	2

Knihovny ve městech a obcích od 3 001 do 5 000 obyvatel

4. kategorie 170 knihoven	relevantní knihovny	nulová hodnota	nesplňuje standard	celkem nesplňuje	splňuje standard	standard nesplňuje %	standard splňuje %	hodnota standardu	minimální hodnota	průměr 2005	medián	maximální hodnota	průměr 2002
Provozní doba	168	2	58	60	110	35,3	64,7	20 až 25	2	22	21	62	20
Výdaj na nákup	160	10	108	118	52	69,4	30,6	25 až 35	0,4	23	20	112	22
Přírůstek za rok	169	1	42	43	127	25,3	74,7	350 až 750	9	647	544	3757	596
Studijní místa	145	25	83	108	62	63,5	36,5	10 až 18	1	13	8	63	14
Internet. stanice	164	6	108	114	56	67,1	32,9	3 až 5	1	2,3	2	7	2

Knihovny ve městech od 5 001 do 10 000 obyvatel

5. kategorie 140 knihoven	relevantní knihovny	nulová hodnota	nesplňuje standard	celkem nesplňuje	splňuje standard	standard nesplňuje %	standard splňuje %	hodnota standardu	minimální hodnota	průměr 2005	medián	maximální hodnota	průměr 2002
Provozní doba	139	1	59	60	80	42,9	57,1	25 až 30	1	26	26	56	26
Výdaj na nákup	135	5	73	78	62	55,7	44,3	25 až 35	0,2	25	23	81	22
Přírůstek za rok	140	0	38	38	102	27,1	72,9	750 až 1500	10	1186	970	4004	1188
Studijní místa	129	11	78	89	51	63,6	36,4	20 až 28	1	17,5	15 až 16	63	17
Internet. stanice	139	1	104	105	35	75,0	25,0	5 až 7	1	3,5	3	13	3

Knihovny ve městech od 10 001 do 20 000 obyvatel

6. kategorie 69 knihoven	relevantní knihovny	nulová hodnota	nesplňuje standard	celkem nesplňuje	splňuje standard	standard nesplňuje %	standard splňuje %	hodnota standardu	minimální hodnota	průměr 2005	medián	maximální hodnota	průměr 2002
Provozní doba	69	0	41	41	28	59,4	40,6	35 až 45	2	31	32	44	30
Výdaj na nákup	67	2	24	26	43	37,7	62,3	25 až 35	1	37	30	120	22
Přírůstek za rok	69	0	10	10	59	14,5	85,5	1500 až 4000	56	3615	2544	21713	2933
Studijní místa	67	2	47	49	20	71,0	29,0	28 až 40	1	26	19	89	23
Internet. stanice	68	1	46	47	22	68,1	31,9	7 až 10	1	6	5	15	4

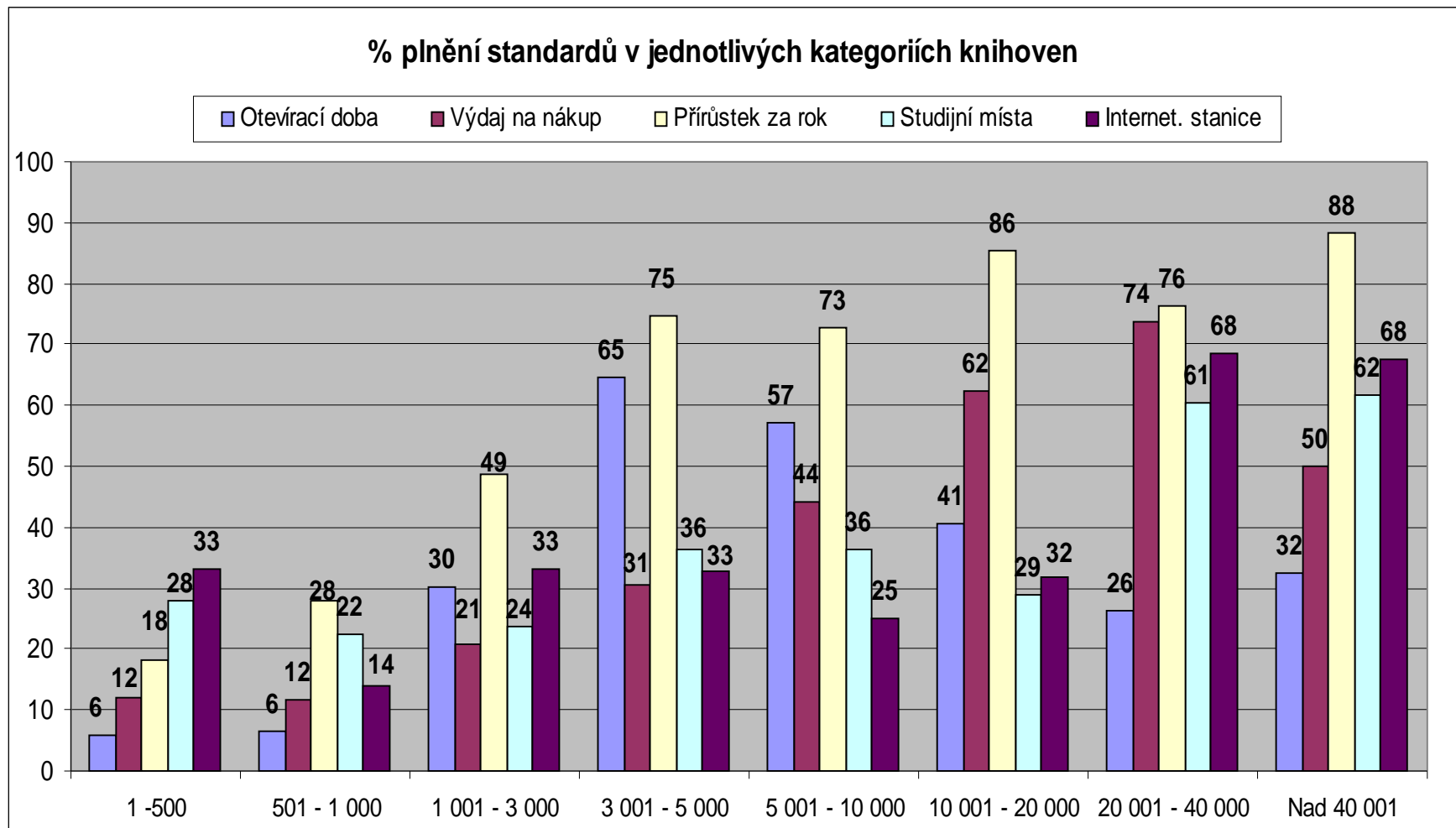
Knihovny ve městech od 20 001 do 40 000 obyvatel

7. kategorie 38 knihoven	relevantní knihovny	nulová hodnota	nesplňuje standard	celkem nesplňuje	splňuje standard	standard nesplňuje %	standard splňuje %	hodnota standardu	minimální hodnota	průměr 2005	medián	maximální hodnota	průměr 2002
Provozní doba	38	0	28	28	10	73,7	26,3	45 až 50	27	41	42	54	40
Výdaj na nákup	37	1	9	10	28	26,3	73,7	25 až 35	4	42	38	206	22
Přírůstek za rok	38	0	9	9	29	23,7	76,3	4000 až 7500	398	6709	5527	20834	5798
Studijní místa	37	1	14	15	23	39,5	60,5	40 až 75	12	53	48	154	33
Internet. stanice	37	1	11	12	26	31,6	68,4	10 až 15	3	14	13	26	9

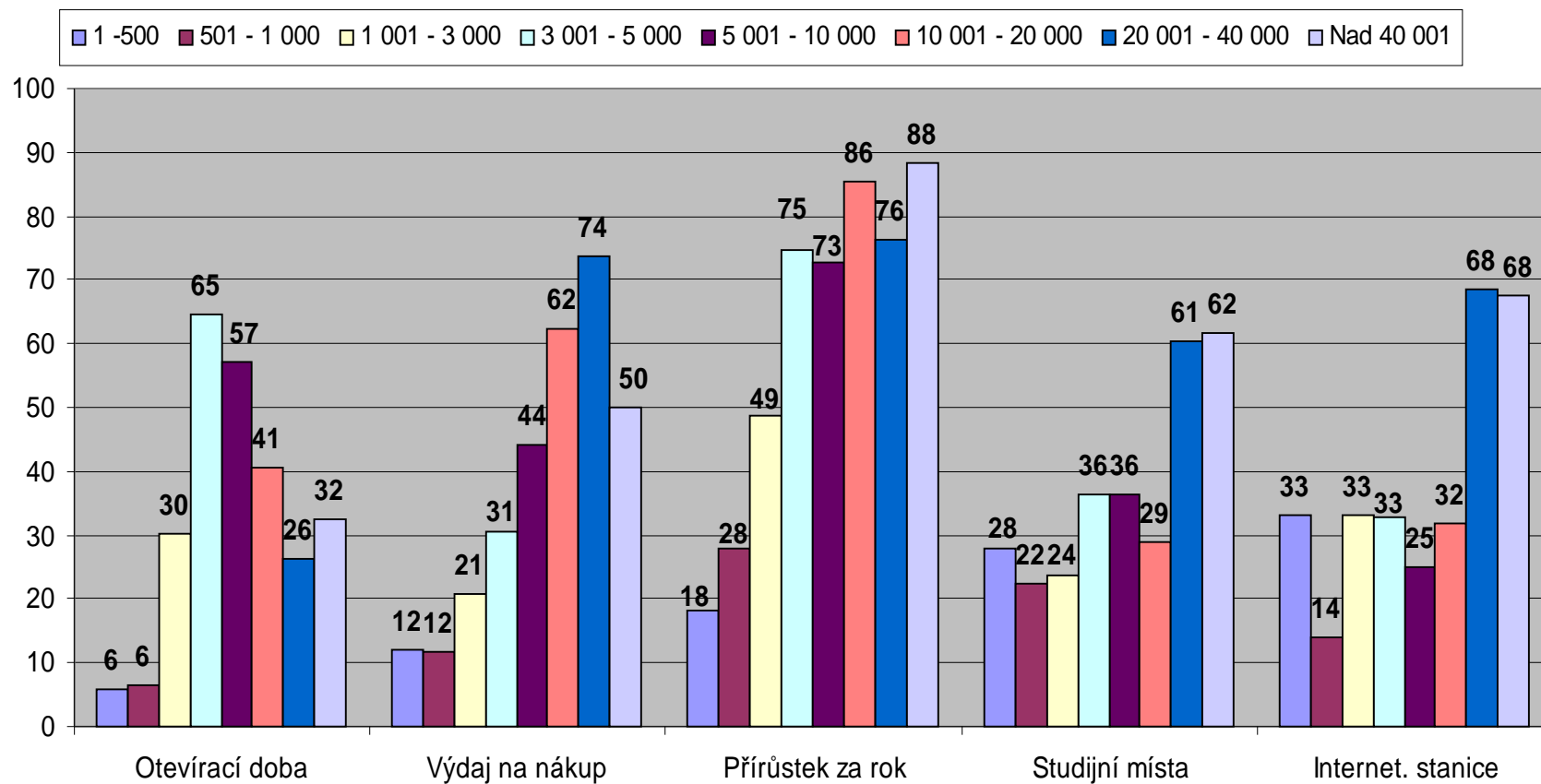
Knihovny ve městech nad 40 001 obyvatel

8. kategorie 34 knihoven	relevantní knihovny	nulová hodnota	nesplňuje standard	celkem nesplňuje	splňuje standard	standard nesplňuje %	standard splňuje %	hodnota standardu	minimální hodnota	průměr 2005	medián	maximální hodnota	průměr 2002
Provozní doba	34	0	23	23	11	67,6	32,4	50 a více	36	47	45	81	42
Výdaj na nákup	34	0	17	17	17	50,0	50,0	25 až 35	4	28	25	61	22
Přírůstek za rok	34	0	4	4	30	11,8	88,2	7500 a více	2157	20 925	18 254	137534	14157
Studijní místa	34	0	13	13	21	38,2	61,8	75 a více	9	173	115	1363	105
Internet. stanice	33	1	10	11	23	32,4	67,6	15 a více	3	29	20	132	13

Souhrnné grafy



% plnění jednotlivých standardů všemi kategoriemi knihoven



3. Práce se standardem VKIS v knihovnách

V prvním období po schválení standardu byla největší pozornost věnována jeho zveřejnění. Standard byl postupně umístěn na webových stránkách Ministerstva kultury ČR, Národní knihovny ČR⁷, krajských knihoven i některých knihoven na regionální úrovni. Současně byl publikován v časopisu Veřejná správa⁸, který oslovuje velké množství starostů a dalších pracovníků veřejné správy, a dále v odborném knihovnickém tisku⁹. Knihovnicko-informační zpravodaj Královéhradeckého kraje „U nás“ věnoval problematice standardu v roce 2005 samostatné číslo¹⁰. Některé krajské úřady (např. Ústecký, Moravskoslezský, Olomoucký kraj) písemně informovaly o standardu všechny provozovatele knihoven. Pracovníci knihoven byli se standardem seznamováni na odborných poradách a seminářích, které pořádaly krajské knihovny a knihovny pověřené výkonem regionálních funkcí. Práce se standardem se stala jedním z hlavních témat celostátního semináře „Regionální funkce knihoven 2005“ v Pardubicích. Na semináři byly prezentovány analytické materiály a zkušenosti z Moravskoslezského kraje¹¹, Jihočeského kraje¹² a Královéhradeckého kraje¹³.

V některých krajích a regionech bylo zahájeno podrobné vyhodnocování standardu. Krajské knihovny začaly do výročních přehledů o činnosti knihoven v kraji zařazovat i analýzu naplňování standardu¹⁴. Stejným způsobem postupovaly i některé knihovny pověřené výkonem regionálních

⁷ Metodický pokyn Ministerstva kultury k vymezení standardu veřejných knihovnických a informačních služeb poskytovaných knihovnami zřizovanými a/nebo provozovanými obcemi a kraji na území České republiky/ Blanka Čermáková; Ministerstvo kultury. Praha : Národní knihovna ČR, 2005. 6 s. Dostupný z WWW: <http://knihovnam.nkp.cz/sekce.php3?page=03_Leg/01_LegPod/MetodVKIS.htm>.

⁸ Veřejné knihovnické a informační služby : metodický pokyn Ministerstva kultury k vymezení standardu veřejných knihovnických a informačních služeb poskytovaných knihovnami zřizovanými a/nebo provozovanými obcemi a kraji na území České republiky/ Blanka Čermáková; Ministerstvo kultury. Veřejná správa. 2005, roč. 16, č. 23, s. 21-23.

⁹ Metodický pokyn Ministerstva kultury ČR k vymezení standardu veřejných knihovnických a informačních služeb poskytovaných knihovnami zřizovanými a/nebo provozovanými obcemi a kraji na území České republiky/ Blanka Čermáková; Ministerstvo kultury. Čtenář. 2005, roč. 57, č. 5, s. 161-164. Metodický pokyn Ministerstva kultury k vymezení standardu veřejných knihovnických a informačních služeb poskytovaných knihovnami zřizovanými a/nebo provozovanými obcemi a kraji na území České republiky/ Blanka Čermáková; Ministerstvo kultury. U nás. 2005, roč. 15, č. 2, s. 1-6. Nestr. příl.

¹⁰ PĚTA, Jan. Jak vznikly a k čemu jsou standardy VKIS. U nás. 2005, roč. 15, č. 2, s. 15-16. Dostupný z WWW: <http://unas.svkhk.cz/pdf_archiv/0551.pdf>. ZEMÁNKOVÁ, Ladislava. Nebojme se změřit svou knihovnu se standardem! U nás. 2005, roč. 15, č. 2, s. 17-20. Dostupný z WWW: <http://unas.svkhk.cz/pdf_archiv/0558.pdf>

SEMRÁDOVÁ, Eva. Standardy v praxi. U nás. 2005, roč. 15, č. 2, s. 21. Dostupný z WWW: <http://unas.svkhk.cz/pdf_archiv/0562.pdf>

¹¹ ŠEDÁ, Marie. Hodnocení standardu VKIS v Moravskoslezském kraji. Čtenář. 2006, roč. 58, č. 6, s. 189-191.

¹² ŠVÍKOVÁ, Lidmila. Porovnávání činnosti knihoven Jihočeského kraje podle statistik, standardů a dalších kritérií. Čtenář. 2006, roč. 58, č. 4, s. 133-135.

¹³ SEMRÁDOVÁ, Eva. Možná patříte mezi nejlepší, ani o tom nevíte: Uplatnění standardů RF v SVK Hradci Králové. Čtenář. 2006, roč. 58, č. 5, s. 162-163.

¹⁴ Přehled činnosti veřejných knihoven Jihočeského kraje v roce 2005. 1. vyd. České Budějovice : Jihočeská vědecká knihovna, 2005. 75 s. Dostupný z WWW: <http://platon.cbvk.cz/regionfce/files/reg_fce/Prehled_cinnosti_2005.doc>.

Analýza Standardů veřejných knihovnických a informačních služeb v Olomouckém kraji : Vyhodnocování plnění standardu VKIS ve veřejných knihovnách Olomouckého kraje provedené v roce 2006 [online]. 1 Olomouc : Vědecká knihovna, 2006, 2006 [cit. 2006-08-25]. Dostupný z WWW: <<http://www.vkol.cz/kraj/ranalyz.htm>>.

funkcí, například Městská knihovna Znojmo, Městská knihovna v Lipníku nad Bečvou, Knihovna K. Dvořáčka ve Vyškově, Městská knihovna v Jindřichově Hradci¹⁵. Pracovníci knihoven i jejich provozovatelé byli seznamováni s výsledky hodnocení svých knihoven. Výsledky srovnání výkonu knihoven se standardem jsou využívány při jednání s provozovateli knihoven, při metodických návštěvách a při zpracování analýz činnosti knihoven, které jsou požadovány zřizovateli. V některých případech se staly výsledky takových hodnocení důležitým argumentem pro zvýšení dotace na činnost knihovny. Městská knihovna v Praze vytvořila vlastní doplňující standardy pro síť svých poboček.

Výraznou podporou pro práci se standardem byla aktualizace programu pro zpracování knihovnické statistiky STAT-EXCEL (Studijní a vědecká knihovna Hradec Králové), který je používán velkým počtem knihoven. Do programu byly zapracovány nástroje pro vyhodnocování standardu, což umožňuje průběžné a efektivní sledování dosažených výkonů. Moravskoslezská vědecká knihovna v Ostravě zapracovala hodnoty standardu do svého informačního systému pro evidenci knihoven EVIK. Důležitým impulsem pro vyhodnocování standardu i jeho využití v praxi knihoven a jejich provozovatelů v širším měřítku by se měl stát kalkulátor pro vyhodnocování standardu, který připravuje NIPOS ve spolupráci s Národní knihovnou ČR. Na webové stránce NIPOS bude do konce roku 2006 zprovozněn kalkulátor pro vyhodnocování standardu na krajské a celostátní úrovni, který bude využívat bázi statistických dat o veřejných knihovnách. Tím bude sjednoceno a zefektivněno provádění analýz naplňování standardu.

I přes řadu pozitivních výsledků práce se standardem je nutno konstatovat, že jej zatím nevyužívají všechny knihovny a jejich provozovatelé a podle dostupných informací není uplatňován ani jako kritérium v dotačních programech na podporu činnosti knihoven.

SEMRÁDOVÁ, Eva. *Veřejné knihovny Královéhradeckého kraje v roce 2005*. 1. vyd. Hradec Králové : Studijní a vědecká knihovna v Hradci Králové, 2006. 46 s., tab. ISBN 80-7052-075-2.

¹⁵ **Městská knihovna Znojmo** - dostupné z WWW: <http://www.knihovnazn.cz/index.php?option=com_content&task=blogcategory&id=14&Itemid=26>
Městská knihovna v Lipníku nad Bečvou - dostupné z WWW: <www.mek-lipniknb.cz/download.php?soubor=2>
Knihovna K. Dvořáčka ve Vyškově - dostupné z WWW: <www.kkdvyskov.cz/content/standardy-2005.xls>
Městská knihovna Jindřichův Hradec - dostupné z WWW: <http://www.knih-jh.cz/soubory/Prehled_cinnosti_PK_2005.doc>

4. Stručné shrnutí výsledků za rok 2005

- **Provozní doba pro veřejnost:** 87 % knihoven nedosahuje stanovených hodnot standardu. 13 % knihoven, které splňují standard, obsluhuje 43 % celkové populace ČR.
- **Výdaj na nákup knihovního fondu:** 16 % knihoven splňuje hodnoty standardu, 45 % knihoven vykazuje nižší výdaje na nákup knihovního fondu a celkem 2149 knihoven (39 %) do svých fondů v roce 2005 nenakupovalo žádné přírůstky. 16 % knihoven, které splňují parametry standardu, obsluhovalo 37 % celkové populace ČR.
- **Počet knihovních jednotek doplněných do knihovního fondu:** 30 % knihoven splňuje hodnoty standardu, 38 % knihoven uvádí nižší objem přírůstku a celkem 2116 knihoven (38 %) do svých fondů v roce 2005 nedoplňovalo nové přírůstky. 30 % knihoven, které splňují parametry standardu, obsluhovalo 74 % celkové populace ČR.
- **Doplňování zvukových a zvukově obrazových dokumentů:** V roce 2005 mělo k dispozici fond zvukových a zvukově obrazových dokumentů 403 knihoven, tj. 7,3 % z celkového počtu, tyto knihovny nabízely služby 49 % populace ČR. Celkem 32 knihoven ve městech nad 10 000 obyvatel nebuduje fondy zvukových a zvukově obrazových dokumentů.
- **Studijní místa pro uživatele knihovny:** 27 % knihoven splňuje hodnoty standardu, 32 % knihoven uvádí nižší počet studijních míst a celkem 2248 knihoven (41 %) nevedlo žádná studijní místa. 27 % knihoven, které splňují hodnoty standardu, obsluhovalo 53 % celkové populace ČR.
- **Počet veřejně přístupných stanic připojených k internetu:** 29 % knihoven splňuje hodnoty standardu, 19 % knihoven uvádí nižší počet stanic připojených k internetu, 2843 knihoven (52 %) není připojeno k internetu. 56 % obyvatel ČR žije v místě, kde knihovna nabízí veřejný internet a je vybavena dostatečným počtem stanic pro uživatele. Další 32 % obyvatel má k dispozici knihovnu s menším počtem stanic a 12 % obyvatel žije v místě, kde knihovna nenabízí veřejný internet.
- Největší počet knihoven, které nesplňují hodnoty stanovené standardem, je provozován v menších obcích do 1000 obyvatel. Rozsah a kvalita VKIS těchto knihoven je závislá na rozsahu a kvalitě výkonu regionálních funkcí krajských a jimi pověřených knihoven.
- Informovanost pracovníků i provozovatelů knihoven o standardu není zatím dostatečná. Práce se standardem (vyhodnocování standardu, porovnávání vlastních dosažených výsledků) se dosud nestala běžnou součástí hodnocení činnosti knihoven na krajské, regionální i místní úrovni.

5. Doporučení pro další práci se standardem VKIS

1. Na webové stránce NIPOS zprovoznit kalkulátor pro vyhodnocování standardu VKIS na krajské a celostátní úrovni. Informovat knihovny a jejich provozovatele o tomto systému a propagovat jeho využívání.
2. Pokračovat v seznamování pracovníků knihoven a jejich provozovatelů se standardem VKIS.
3. Doporučit krajským knihovnám a knihovnám vykonávajícím regionální funkce pravidelné vyhodnocování plnění standardu VKIS.
4. Využívat výsledky vyhodnocení standardu VKIS při práci s provozovateli knihoven a motivovat je k aktivní podpoře knihoven.
5. Zvážit možnost využití standardu VKIS jako motivačního faktoru při realizaci dotačních programů, používat standard VKIS při různých soutěžích a hodnocení knihoven, například v rámci ocenění „Knihovna roku ...“ apod.
6. Průběžně sledovat naplňování standardu VKIS v delším časovém horizontu a v případě potřeby otevřít diskuzi k aktualizaci parametrů i případnému rozšíření o další indikátory.