



Program podpory zajištění výkonu regionálních funkcí v roce 2003 na poskytnutí dotací pro krajské knihovny a základní knihovny pověřené výkonem regionálních funkcí podle § 15 odst. 1 písm. i) zákona č. 257/2001 Sb., evidované podle § 5 tohoto zákona.

## **Zpráva o plnění Programu regionálních funkcí v roce 2003**

Zpracováno na základě výročních zpráv a vyúčtování jednotlivých krajů<sup>1</sup> odborem knihovnictví Národní knihovny ČR

---

<sup>1</sup> Zprávy byly zaslány MK ČR, NK ČR a jsou zveřejněny na webových stránkách jednotlivých krajských knihoven.

## I. Úvod

Program podpory zajištění výkonu regionálních funkcí (dále jen „program“) se i v roce 2003 uskutečnil v souladu s usnesením vlády České republiky ze dne 16. 1. 2002 č. 68 a upřesněnými podmínkami pro rok 2003<sup>2</sup>.

V souladu s kulturní politikou vlády České republiky je základním cílem programu zajištění všeobecné dostupnosti veřejných knihovnických a informačních služeb občanům a podpora účelné dělby práce a koordinace odborných činností knihoven:

1. Zajištění dostupnosti veřejných knihovnických a informačních služeb ve všech místech republiky.
2. Vyrovnání rozdílů v poskytování informačních a knihovnických služeb obyvatelům měst a malých obcí.
3. Zajištění kvality a kontinuity veřejných knihovnických a informačních služeb v návaznosti na informační potřeby uživatelů.
4. Odstranění nežádoucích diferencí v úrovni poskytování veřejných knihovnických a informačních služeb mezi jednotlivými regiony a kraji.
5. Účelná dělba práce a koordinace odborných činností.
6. Efektivní využití veřejných finančních prostředků.
7. Garance průběžné aktualizace knihovního fondu veřejných knihoven v regionu.
8. Udržení odborného standardu služeb v knihovnách regionu.
9. Garance kvalifikačního růstu pracovníků knihoven (celoživotní vzdělávání).
10. Poskytování publikací a ostatních materiálů, které vycházejí v rámci komunikační strategie ČR před vstupem do EU.

Program vychází z koncepce zákona č. 257/2001 Sb., o knihovnách a podmínkách provozování veřejných knihovnických a informačních služeb (knihovní zákon), podle něhož je nezbytným předpokladem systému regionálních funkcí v každém kraji krajská knihovna. Regionální funkce jsou zajišťovány přímo krajskou knihovnou nebo jí vybranými základními knihovnami<sup>3</sup>, které krajská knihovna za tímto účelem písemně smluvně pověří. Krajské knihovny ve spolupráci s pověřenými knihovnami vypracovaly krajské koncepce regionálních funkcí,<sup>4</sup> z nichž vycházejí při sestavování ročních plánů a které jsou m.j. i podkladem pro sestavené žádosti o dotaci na RF. Krajská knihovna je ve spolupráci s Ministerstvem kultury důležitým článkem při rozdělování dotací a sledování efektivnosti výkonu regionálních funkcí v kraji. Dotace z programu lze tudíž poskytnout pouze provozovatelům krajských knihoven a provozovatelům vybraných základních knihoven pověřených výkonem regionálních funkcí (dále jen „pověřených knihoven“). Program je určen pouze pro právnické osoby. Provozovatelům pověřených knihoven lze dotaci poskytnout pouze na činnosti vymezené ve smlouvě o přenesení regionálních funkcí. Služby, které provozovatelé krajských či pověřených knihoven zajišťují v rámci výkonu regionálních funkcí pro další menší knihovny střediskovou funkcí (tzv. obsluhované knihovny), lze realizovat pouze formou objednávky, v níž je přesně uveden typ a rozsah služby.

Dotace z programu jsou poskytovány zejména na:

- poradenskou a konzultační činnost pro základní knihovny,

<sup>2</sup> [http://knihovnam.nkp.cz/sekce.php3?page=03\\_Leg/01\\_LegPod/PodporaFinProg.htm](http://knihovnam.nkp.cz/sekce.php3?page=03_Leg/01_LegPod/PodporaFinProg.htm) nebo <http://knihovnam.nkp.cz/docs/RegFceProgram03.doc>

<sup>3</sup> tzv. pověřené knihovny

<sup>4</sup> Koncepce jsou zveřejněny na webech krajských knihoven.

- vzdělávání zaměstnanců základních knihoven, pořádání seminářů a porad,
- tvorbu, distribuci a oběh výměnných fondů pro základní knihovny provozované obcí,
- pomoc při revizi a aktualizaci knihovních fondů základních knihoven provozovaných obcí,
- podporu při zpracování statistiky o činnosti základních knihoven provozovaných obcí,
- zajištění nákupu, zpracování a distribuce knihovních fondů, pořízených z prostředků obce, pro základní knihovny provozované obcí,
- servis informačních a komunikačních technologií pro základní knihovny provozované obcí,
- další nezbytné činnosti napomáhající rozvoji knihoven a jejich veřejných knihovnických a informačních služeb.<sup>5</sup>

## II. Základní charakteristika roku 2003

V roce 2003 poskytlo Ministerstvo kultury ČR (dále jen „ministerstvo“) dotaci na výkon regionálních funkcí 14 krajským knihovnám (dále jen „KK“) a 98 pověřeným knihovnám (dále jen „PK“), celkem 112 knihovnám, a to v souladu s příslušnou legislativou a pravidly uvedenými v programu.

Seznam knihoven a výše dotací, které jednotlivé knihovny obdržely na rok 2003 (včetně rozdělené rezervy) je Přílohou č. 2. Příloha č. 1 – přehled dotací do krajů celkem.

Knihovny - příjemci dotace poskytovaly regionální služby 6 914 především obecním knihovnám.<sup>6</sup> Znamená to, že průměrně každá knihovna, plnící RF, obsluhovala 58 knihoven (tzv. obsluhované knihovny). Činnosti k naplňování regionálních funkcí zajišťovali odborní pracovníci v celkovém přepočteném stavu 275, 94 pracovního úvazku, tj. 5,55% všech profesionálních pracovníků knihoven veřejné správy v ČR. Každé z 6 914 obsluhovaných knihoven „pomáhal“ profesionální knihovník s úvazkem 0,04.

Situaci v jednotlivých krajích zachycuje tabulka:

Kraj	PHA	SČ	JČ	PL	KV	ÚL	LB	HK	PA	VYS	JM	OL	ZL	MS	Celkem
Počet pracovníků zajišťujících RF	7,4	34,3	27,8	21,0	9,9	26,0	14,5	17,69	11,4	16,1	27,9	23,80	15,0	23,2	275,94
Počet obsluhovaných knihoven	37	981	1207	496	126	304	227	481,00	469	594	685	500	398	409	6 914
															průměr
Počet úvazků na jednu obsluhovanou knihovnu	0,20	0,03	0,02	0,04	0,08	0,09	0,06	0,04	0,02	0,03	0,04	0,05	0,04	0,06	0,04

<sup>5</sup> Další informace o Programu podpory zajištění výkonu regionálních funkcí knihoven na adrese: [http://www.nkp.cz/o\\_knihovnach/RegFceRoze.htm](http://www.nkp.cz/o_knihovnach/RegFceRoze.htm)

<sup>6</sup> Seznamy obsluhovaných knihoven jsou povinnou přílohou žádostí KK a PK o přidělení dotace uložených u MK ČR.

Na rok 2003 poskytl stát mimořádnou dotaci k plnění programu v celkové výši 129 607 000 Kč.

Podle pravidel pro rozdělování dotace bylo nejdříve rozděleno 128 840 000 Kč, tj. 99% částky, a zbytek 767 000,- Kč - rezerva, bylo přiděleno dle akutní potřeby v průběhu roku.

Přidělené dotace do jednotlivých krajů<sup>7</sup> i navýšení z rezervy zachycuje tabulka: v Příloze č. 1.

Z celé přidělené částky 129 607 000 Kč nevyčerpaly knihovny, a tudíž vrátily do státního rozpočtu, 469 486 Kč, znamená to, že na realizaci programu využily ze státní dotace 129 137 514, - Kč, tj. 99,6%.

13 krajů ze 14 vykázalo i další finanční zdroje,<sup>8</sup> a to v celkové výši 4 031 168 Kč.

**Celkově bylo v ČR na RF vynaloženo 133 168 682, Kč.**

**97% se podílel stát a 3% nákladů nesly KK a PK.**

Přehled čerpaných dotací, částek vrácených do státního rozpočtu a částek použitých z jiných (vlastních) zdrojů (zaokrouhлено na celé tisíce Kč) po jednotlivých krajích zachycuje následující tabulka ( v tisících Kč).

Kraj	PHA	SČ	JČ	PL	KV	ÜL	LB	HK	PA	VYS	JM	OL	ZL	MS	Celkem
<b>Přidělená dotace</b>	2 790	18 643	11 389	8 373	3 715	9 839	5 136	8 600	7 892	10 014	13 233	9 548	8 256	12 179	129 607
<b>Vráceno do státního rozpočtu</b>	12	365	27	18	12	0	0	0	0	0	2	0	0	61	497
<b>Financování RF z jiných(vlastních) zdrojů</b>	0	678	738	445	580	78	490	47	86	113	0	199	100	476	4 030

Podrobný přehled nákladů v jednotlivých krajích zachycují krajská vyúčtování (přílohy ročních zpráv).

Sumář vyúčtování za všechny KK a PK v ČR je Přílohou č. 3.

<sup>7</sup> Přehled přidělených dotací všem 112 příjemcům viz Příloha č. 2

<sup>8</sup> Program nemá podmínku finanční spoluúčasti příjemců dotace.

### III. Druhy činností v rámci regionálních funkcí

Pro zajištění rovnoměrného výkonu regionálních funkcí v systému veřejných knihoven<sup>9</sup> se vyhlašuje **standard jednotlivých druhů regionálních funkcí**, upravující kvalitativní a kvantitativní parametry jejich výkonu. Při aplikaci standardu se přihlíží ke konkrétním podmínkám a specifikům jednotlivých krajů a jejich regionů. Standard představuje soubor nároků na způsob a úroveň plnění regionálních funkcí krajskými a pověřenými knihovnami v následujících oblastech:

1. Poradenská a konzultační činnost, metodické návštěvy, plány, rozborů
2. Statistika knihovnických činností
3. Vzdělávání knihovníků, semináře a porady
4. Tvorba výměnných knihovních fondů, jejich cirkulace a distribuce
5. Pomoc při revizi a aktualizaci knihovních fondů
6. Nákup a zpracování knihovních fondů pořízených z prostředků provozovatele (obce) a jejich distribuce
7. Servis automatizovaného knihovního systému (servis výpočetní techniky)<sup>10</sup>

Ve všech krajích byly ve sledovaném roce regionální funkce naplňovány výše uvedenými druhy činností, s výjimkou činnosti č. 7. MěK v Praze započala s budováním výměnného fondu. Kromě regionálních funkcí vymezených standardem vykonávaly KK a PK další nezbytné činnosti napomáhající rozvoji obsluhovaných knihoven a jejich veřejných knihovnických a informačních služeb v rozsahu, který konkretizovaly jak v krajských koncepcích RF tak i v žádostech o přidělení dotace na rok 2003.

Všechny PK a KK vykázaly 7 standardizovaných činností ve “Statistickém výkazu výkonu regionálních funkcí za rok 2003.”

Tento výkaz je povinnou přílohou ročních zpráv zasílaných MK ČR. Kromě toho jej každá KK sumarizuje a přikládá k roční zprávě o plnění programu v daném kraji. Z krajských sumářů je zpracován sumář za celou ČR, který je Přílohou č. 4.

Všechny standardizované činnosti v rámci RF, s výjimkou jediného ukazatele viz dále, zaznamenaly množstevní nárůst ve srovnání s rokem 2002.

#### Počet obsluhovaných knihoven

V roce 2003 vzrostl počet obsluhovaných knihoven ve srovnání s rokem 2002. Potvrzuje se tak vzrůstající zájem o odbornou pomoc poskytovanou v rámci RF, a to jak ze strany knihovníků obecních knihoven, tak, a to je významné, i ze strany zastupitelů obcí. Nárůst obsluhovaných knihoven je částečně i ilustrací přibývajících veřejných knihoven, tj. knihoven evidovaných u MK ČR ve smyslu zák. č. 257/2001 Sb.

<sup>9</sup> Pokud je použit termín „knihovna“, vztahuje se toto označení na všechny knihovny evidované u MK ČR podle zákona č. 257/2001 Sb.

<sup>10</sup> Hodnocení jednotlivých činností je řazeno po sobě jako ve statistickém výkazu RF, ale číslováno v souladu se standardem RF pro rok 2003.

	2003	2002	+ / -
<b>Počet obsluhovaných knihoven v celé ČR</b>	<b>6 914</b>	5 687	<b>+ 1 227</b>

Snížení počtu obsluhovaných knihoven vykázaly pouze 3 kraje: Středočeský a Karlovarský po 1 obsluhované knihovně a Ústecký kraj zaznamenal úbytek 19 obsluhovaných knihoven, ve všech ostatních krajích zaznamenaly nárůst a Praha vykázala stejný počet knihoven.

Počet obsluhovaných knihoven	PHA	SČ	JČ	PL	KV	ÚL	LB	HK	PA	VYS	JM	OL	ZL	MS	Celkem
<b>V roce 2002</b>	37	982	733	407	127	323	169	453	330	587	419	331	406	383	5 687
<b>V roce 2003</b>	37	981	1207	496	126	304	227	481	469	594	685	500	398	409	6 914

### 1. Poradenská a konzultační činnost

V rámci celorepublikových výsledků lze poradenskou a konzultační činnost hodnotit jako velmi úspěšnou a významně ovlivňující úroveň a dostupnost VKIS v knihovnách obcí. V roce 2003 výrazně vzrostl zájem o konzultace ze strany obsluhovaných knihoven i samotných obcí. Růst aktivity obsluhujících knihoven (KK a PK) vůči knihovnám obsluhovaným je zas patrný z nárůstu počtu metodických návštěv.

Poradenská a konzultační činnost v roce	2003	2002	+/-
Počet obslužených knihoven	<b>6 001</b>	5 389	+ 612
Počet poskytnutých konzultací	<b>18 231</b>	13 162	+ 5 069
Počet metodických návštěv	<b>12 601</b>	9 294	+ 3 307

Průměrně bylo v každém kraji poskytnuto 1 302 konzultací, tj. zhruba každé obslužené knihovně byly poskytnuty v průměru 3 konzultace za rok. Většina krajů vykazuje nárůst konzultací v roce 2003 vůči roku 2002.

V průměru byly během roku všechny obsluhované knihovny navštíveny dvakrát.

Kraj	PHA	SČ	JČ	PL	KV	ÜL	LB	HK	PA	VYS	JM	OL	ZL	MS	Průměr
<b>Poradenská a konzultační činnost</b>															
Počet obslužených knihoven	37	846	693	614	126	313	245	438	411	392	644	500	398	334	428
Počet poskytnutých konzultací	181	1866	2560	1310	369	853	423	1 337	2233	686	1380	2355	1724	954	1302
Počet metodických návštěv	99	1390	1536	1452	729	418	635	1 059	530	978	1231	1236	989	319	900
Počet konzultací na jednu obsluženou knihovnu	5	2	4	2	3	3	2	3	5	2	2	5	4	3	3
Počet metodických návštěv na jednu obsluženou knih.	3	2	2	2	6	1	3	2	1	2	2	2	2	1	2
Počet obsluhovaných knihoven (ř. 4 SV)	37	981	1207	496	126	304	227	481	469	594	685	500	398	409	494
Počet konzultací na jednu obsluhovanou knihovnu	5	2	2	3	3	3	2	3	5	1	2	5	4	2	3
Počet metodických návštěv na jednu obsluhovanou knih.	3	1	1	3	6	1	3	2	1	2	2	2	2	1	2

Grafy v Příloze č. 5, str. 1 – 2 znázorňují situaci v jednotlivých krajích v roce 2003 a srovnání roku 2003 s rokem 2002, tamtéž ukazují i vývoj této činnosti v jednotlivých krajích.

## 2. Statistika knihovnických činností

Nízká návratnost výkazů KULT (MK) V12-01 z knihoven s dobrovolnými pracovníky v předešlých letech významně zkreslovala výsledky statistických šetření o knihovnách, a snižovala tak použitelnost údajů pro plánovací, strategické a ekonomické činnosti. Pomoc KK a PK obsluhovaným knihovnám, resp. jejich provozovatelům, při zpracování výkazů, jejich sumarizace a další užití výsledků je nezbytným předpokladem zdárného rozvoje VKIS i v malých obcích.

V roce 2003 bylo “obsluženo“ 7 923 knihoven, což je o 2 509 více než v roce 2002. Zpracováno bylo celkem 7 408 výkazů a sumářů, tj. o 1729 více než v roce 2002.

V Příloze č. 5 na str. 23 grafické vyjádření .

Kraj	PHA	SČ	JČ	PL	KV	ÜL	LB	HK	PA	VYS	JM	OL	ZL	MS	Průměr
<b>Statistika knihovnických činností KULT V 12.01</b>															
Počet obslužených knihoven	37	1 004	1 296	496	128	623	230	481	458	575	718	1 075	406	396	566
Počet zpracovaných statistických výkazů	37,00	952	1 331	586	135	330	235	524	445	563	701	704	429	436	529
Počet zpracovaných výkazů na 1 obsluženou knihovnu	1,0	0,9	1,0	1,2	1,1	0,5	1,0	1,1	1,0	1,0	1,0	0,7	1,1	1,1	0,9

### 3. Vzdělávání knihovníků, semináře, porady

Vzdělávání knihovníků je chápáno jako nezbytná součást a předpoklad k dosažení vytčených cílů v Programu RF. Tato činnost je těsně provázána s dalšími programy a po vybudování školících středisek KK a získání zkušeností pořadatelů se rozvinulo školení a vzdělávání i dobrovolných knihovníků nebývalou měrou.

Vzdělávací akce vykázané KK a PK se týkaly v roce 2003 3 442 obsluhovaných knihoven, a to je o 267 více, než v roce předešlém. Z 1073 vzdělávacích akcí bylo 555, tj. 51,7 %, uskutečněno právě v rámci programu RF. Uvedených 555 vzdělávacích akcí bylo uspořádáno pro 5 896 účastníků, a to v rozsahu 3 541 vyučovací hodiny.

Uvedené výsledky znamenají, že průměrně v každém kraji bylo uspořádáno 38 vzdělávacích akcí v rámci RF a každé z nich se průměrně zúčastnilo 10,6 knihovníka a každá z nich se uskutečnila v rozsahu průměrně 6,4 vyučovací hodiny.

Údaje za jednotlivé kraje jsou zachyceny v tabulce a graficky vyjádřeny v Příloze č. 5 . 24 – 25.

Kraj	PHA	SČ	JČ	PL	KV	ÚL	LB	HK	PA	VYS	JM	OL	ZL	MS	Celkem
<b>Vzdělávání knihovníků, semináře</b>															
Počet obslužených knihoven	18	377	276	209	37	194	233	203	190	342	521	264	398	180	3 442
Počet všech vzdělávacích akcí	78	96	87	131	36	38	61	56	32	94	78	117	51	118	1 073
z toho : počet akcí v rámci RF	24	72	64	59	12	21	21	35	23	62	55	55	15	37	555
Počet všech účastníků	860	1 130	814	1 077	408	492	929	766	333	782	1 302	630	751	807	11 081
z toho : počet účastníků akcí v rámci RF	73	800	654	388	191	299	352	495	221	497	997	434	320	175	5 896
Počet všech vyučovacích hodin	640	1 155	733	850	477	389	367	652	194	819	909	477	413	1 025	9 100
z toho : počet vyučovacích hodin v rámci RF	130	619	323	352	53	67	47	332	58	664	497	171	55	173	3 541
															<b>Průměr</b>
Počet vzdělávacích akcí v rámci RF na 1 obsluženou knih.	1,3	0,2	0,2	0,3	0,3	0,1	0,1	0,2	0,1	0,2	0,1	0,2	0,0	0,2	0,2
Počet vyučovacích hodin na jednu vzdělávací akci v rámci RF	5,4	8,6	5,0	6,0	4,4	3,2	2,2	9,5	2,5	10,7	9,0	3,1	3,6	4,7	6,4
Počet vzdělávacích akcí v rámci RF (ř.15 SV)	24	72	64	59	12	21	21	12	23	62	55	55	15	37	38
Počet účastníků na jednu vzdělávací akci v rámci RF	3	11	10	7	16	14	17	14	10	8	18	8	21	5	10,6

### Porady

Ve sledovaném roce bylo v celé ČR uspořádáno **493 porad, jichž se zúčastnilo 5 209 knihovníků z 2 849 knihoven.** Celkově došlo ve všech třech výsledcích k mírnému nárůstu (Příloha č. 4). V roce 2003 uspořádal každý kraj průměrně 35 porad, zatímco v roce 2002 31poradu. Průměrný počet účastníků 1 porady zůstal na stejném ukazateli – 11.



Údaje za jednotlivé kraje v roce 2003 obsahuje následující tabulka a grafické znázornění Příloha č. 5, str. 25 – 26.

Kraj	PHA	SČ	JČ	PL	KV	ÚL	LB	HK	PA	VYS	JM	OL	ZL	MS	Průměr	Celkem
<b>Porady</b>																
Počet obslužených knihoven	18	354	224	192	30	172	154	130	296	259	279	438	102	201	204	2 849
Počet akcí	2	54	41	45	11	25	26	59	33	27	32	49	22	67	35	493
Počet účastníků celkem	29	558	439	407	76	237	281	468	546	336	449	608	316	459	372	5 209
Průměrný počet účastníků na jedné poradě	15	10	11	9	7	9	11	8	17	12	14	12	14	7	11	

#### 4. Tvorba výměnných fondů, cirkulace

Výměnný fond jako specifický druh knihovních fondů budovaných výhradně v síti knihoven územně samosprávných celků, se právě svým účelem ukázal jako nezbytný prostředek k zkvalitňování dostupnosti dokumentů a informací v nich obsažených a k stírání rozdílů v kvalitě služeb knihoven ve městech a v malých obcích. Tím, že výměnný fond cirkuluje po knihovnách, je jeho budování a využívání efektivní i ekonomicky. Výměnné fondy pomáhají především těm obcím, které v současnosti nemají takový finanční potenciál, aby jejich knihovna byla dostatečně „atraktivní“ a mohla uspokojovat požadavky občanů, ale i těm obcím, které financují nákup KF ve své knihovně, avšak nebylo by hospodárné doplňovat v takové šíři, jakou představují cirkulující soubory z výměnných fondů.

K 31.12.2003 byly, dle krajských sumářů, výměnné fondy v ČR téměř dvoumilionové, přesně 1 887 722 knihovní jednotky (k.j.). Znamená to, že pro každou obsluhovanou knihovnu byly k dispozici průměrně 273 k.j. výměnného fondu. Průměrně je v každém kraji ČR<sup>11</sup> k dispozici výměnný fond o velikosti téměř 135 tisíc svazků.

Roční přírůstek představoval celkem 257 952 k.j. Finanční částka za celou ČR věnovaná v roce 2003 na jeho doplňování činila 38 116 356,-Kč, což představuje 29,3 % státní dotace. Výměnný fond byl doplňován nejen ze státní dotace, ale i z prostředků obcí, z prostředků krajů a z dalších zdrojů viz. Příloha č. 3. a Příloha č. 4. Doplňování VF se oproti roku 2002 zvýšilo nejen z prostředků státní dotace, ale i z prostředků obcí. Viz Příloha č. 3.

<sup>11</sup> Včetně Hlavního města Prahy

Tabulka zachycuje údaje celokrajských sumářů o stavu VF v k.j. a jeho budování k 31.12. 2003

Kraj	PHA	SČ	JČ	PL	KV	ÚL	LB	HK	PA	VYS	JM	OL	ZL	MS	Průměr
<b>Výměnný fond</b>															
Stav výměnného fondu k 31.12	1043	188441	214505	251344	139711	130566	39095	283345	233049	175889	59231	37203	46979	87321	134837
Roční přírůstek VF	1043	42449	17444	18023	6227	17308	6284	16989	23278	24344	20103	23628	13105	27727	18425
Zakoupeno z dotace na regionální funkce	1021	40232	17220	13626	5736	15239	6052	14912	21264	22549	19973	16332	12118	23514	16413
Zakoupeno z prostředků obce	0	2209	224	875	491	2069	0	2077	2014	1161	78	1560	0	11659	1744
Zakoupeno z prostř. kraje a jiných zdrojů	22	6502	0	385	0	0	232	0	0	634	52	435	987	726	713

V Příloze č. 5, str. 28 - 30 znázorňují grafy doplňování výměnných fondů v knihovních jednotkách i ve finančním vyjádření.

V roce 2003 věnovaly knihovny budování VF pozornost ve všech krajích, zejména pak kraj Vysočina, Pardubický a Olomoucký kraj. VF začala zcela nově budovat i MěK Praha.

### Cirkulace výměnného fondu

V roce 2003 využívalo možnosti obohatit knihovní fond výměnnými soubory 4 668 knihoven, z celkového počtu obsluhovaných knihoven ve sledovaném roce je to plných 67,5% a je to o dalších 1 278 knihoven více než v roce 2002.

Celkem bylo v ČR expedováno 15 445 souborů, které dohromady obsahovaly 672 157 svazků, tzn., že 1 soubor obsahoval průměrně 43,5 svazku a každá z obslužených knihoven obdržela v roce 2003 průměrně 3,3 cirkulační soubory a v nich dohromady 144 svazky.

Meziroční nárůst této služby vyjadřuje i tabulka v Příloze č. 4.

Tabulka obsahuje rozdíly mezi kraji, zachycuje „začínající“ Prahu na straně jedné a kraje s dlouholetou a nepřerušenu tradicí VF a cirkulačních souborů např. Královéhradecký, Ústecký a Jihočeský kraj apod.

Kraj	PHA	SČ	JČ	PL	KV	ÚL	LB	HK	PA	VYS	JM	OL	ZL	MS	Průměr
<b>Cirkulace VF</b>															
Počet obslužených knihoven	1	692	429	436	96	271	184	354	364	415	361	436	343	286	4668
Počet expedovaných souborů	1	2 169	1 122	992	694	1 727	397	1 575	812	1 298	865	2 012	752	1 029	15445
Počet svazků v souborech	50	89 706	71 264	63 156	11 520	68 889	14 845	81 956	42 226	59 938	29 106	58 422	39 038	42 041	48011
Počet svazků na 1 obsluženou knihovnu	50	130	166	145	120	254	81	232	116	144	81	134	114	147	144
Počet svazků na 1 expedovaný soubor	50	41	64	64	17	40	37	52	52	46	34	29	52	41	44
Počet exp. souborů na 1 obsluž.knihovnu	1	3	3	2	7	6	2	4	2	3	2	5	2	4	3

Příloha č. 5 na str. 30 - 32 obsahuje grafy s údaji posledních třech řádků, a to ve srovnání let 2003 a 2002.

### Doprava v rámci výkonu RF

Regionální funkce jsou činnostmi KK a PK poměrně náročnou na dopravu, proto jsou, mimo standard, sledovány základní údaje a průběžně vyhodnocovány, aby výsledky mohly být použity při kalkulacích finančních nákladů spojených s výkonem RF.

Počet obslužených knihoven, do kterých se musel pracovník KK nebo PK dopravit služebním autem bylo v roce 2003 5 067, téměř o 1 000 více než v roce 2002, najeto bylo 380 051 km, tedy o 108 423 km více než v roce 2002. Viz Příloha č. 4.

Řada obsluhujících knihoven využívá jiných způsobů dopravy, hromadnou dopravu, služby dopravců apod. V jiných knihovnách je užíváno služební auto. (Doprava realizovaná a placená jako služba viz Příloha č. 3.. Hledání optimální cesty nepřineslo zatím jednoznačné údaje. Pravděpodobně bude i nadále realizována podle místních podmínek. Grafické vyjádření za jednotlivé kraje viz Příloha č. 5, str. 34.

### 5. Pomoc při revizi a aktualizaci knihovních fondů

Tato činnost nabývá velkých rozměrů. Jednak knihovní zákon předepisuje jasné povinnosti v oblasti správy KF, jednak jedním z cílů Programu RF je „garance průběžné aktualizace knihovního fondu veřejných knihoven v regionu“ a v neposlední řadě hrál významnou roli fakt, že knihovní fondy byly v obcích zanedbány ve smyslu aktuálnosti apod. KK a PK si kladou za cíl vést provozovatele knihoven k uvědomělé správě KF, ale vzhledem k časové náročnosti jak revizních tak aktualizací prací, ale i vzhledem k legislativě, nemohou tyto činnosti provádět bez aktivní, tj. fyzické účasti provozovatelů. O tom, jak velkou práci tato činnost momentálně představuje, svědčí celorepublikové údaje:

V roce 2003 bylo obsluženo celkem 2 849 knihoven, z toho v 785 z nich proběhla revize KF. Zrevidováno bylo přes 2 miliony knihovních jednotek.

Všechny tři číselné ukazatele v celorepublikovém sumáři byly významně vyšší než v roce 2002 a knihoven, v nichž proběhla revize bylo dokonce 2x více než v roce předešlém. Viz Příloha č. 4.

V každém kraji bylo průměrně obsluženo 88 knihoven, z tohoto počtu pak v 56 z nich (64%) proběhla revize KF, v každé revidované knihovně prošlo kontrolou průměrně 2 572 k.j. Počty revidovaných knihoven a objemy revidovaných KF v jednotlivých krajích jsou uvedeny v následující tabulce:

Kraj	PHA	SČ	JČ	PL	KV	ÚL	LB	HK	PA	VYS	JM	OL	ZL	MS	Prům.
<b>Pomoc při revizi a aktualizaci KF</b>															
Počet obslužených knihoven	3	232	98	94	17	61	24	74	73	108	128	119	128	69	88
Počet revidovaných k.j.	22554	139808	113612	199865	46744	131698	71201	136811	100711	121467	309650	295424	208280	121518	144239
Počet revidovaných knihoven	2	71	62	59	17	57	21	63	64	92	81	95	65	36	56
% revid. knihoven z počtu obslužených	67%	31%	63%	63%	100%	93%	88%	85%	88%	85%	63%	80%	51%	52%	64%
Počet zrevid. svazků na jednu knihovnu	11277	1969	1832	3388	2750	2310	3391	2172	1574	1320	3823	3110	3204	3376	2572

Počet zrevidovaných k.j. na 1knihovnu v krajích v roce 2003 ve srovnání s rokem 2002 zachycuje graf v Příloze č. 5, str. 26.

## 6. Nákup a zpracování knihovních fondů z prostředků obcí

### Nákup knihovních fondů z prostředků obcí

Některé obce financují nákup knihovních fondů svých knihoven. Tento trend by měl být podporován a rozšiřován. Obsluhované knihovny by měly mít vlastní kvalitní a aktuální knihovní fond a výměnnými soubory by měl být dále obohacován a zpestřován. Ačkoliv jsou celkové údaje za rok 2003 v celé ČR mírně vyšší než za rok 2002, neplatí to pro každý kraj.

Celkově bylo z prostředků obcí nakoupeno 113 413 k.j., o 17 998 k.j. více než v roce předešlém, a to pro 1 228 knihoven, což představuje pouhých 17,8% obsluhovaných knihoven. V roce 2002 bylo nakoupeno z prostředků obcí pro 1 111 knihoven a představovalo to 19,5% obsluhovaných knihoven.

Financování nákupu knihovních fondů obcemi v jednotlivých krajích ilustruje tabulka.

Značné mezikrajové rozdíly jsou nejen v počtu knihoven, jejichž provozovatelé – obce poskytují finanční prostředky na nákup KF (tabulka), rozdílné jsou i počty svazků, tzn. finanční částky obcemi poskytnuté.

Kraj	PHA	SČ	JČ	PL	KV	ÚL	LB	HK	PA	VYS	JM	OL	ZL	MS	Průměr
<b>Nákup KF z prostředků obcí</b>															
Počet obslužených knihoven	0	94	51	34	42	90	128	82	77	24	160	230	126	136	91
Počet knihovních jednotek	0	3 262	1 880	922	4 035	12 887	9 259	2 077	9 474	1 049	12 794	10 439	11 285	34 050	8101
Počet zakoupených k.j. na 1 obsluženou knih.		35	37	27	96	143	72	25	123	44	80	45	90	250	82
<b>Počet obsluhovaných knihoven</b>	37	981	1207	496	126	304	227	481,00	469	594	685	500	398	409	6 914
<b>Obsluž. knih. v % z počtu obsluhovaných</b>	0	9,6	5,1	6,8	33,3	29,6	56,4	17,1	16,4	4	23,4	46	31,7	33,3	17,8

V Příloze č. 5, str. 27 a 28 ilustruje graf meziroční změny v průměrných počtech zakoupených k.j. pro jednu obsluženou knihovnu podle krajů.

### Zpracování knihovních fondů z prostředků obcí

Tato služba zpravidla souvisí se službou předešlou – nákupem KF z prostředků obcí, často je ale poskytována i těm knihovnám, které si KF obstarávají vlastními silami.

Také v této oblasti je v celorepublikovém sumáři zaznamenán nárůst vůči předešlému roku. KK a PK zpracovaly knihovní fond pro 1 520 knihoven, tzn. pro 22% obsluhovaných knihoven. Oproti roku 2002 to bylo pro 265 knihoven více.

Obsluhující knihovny zpracovaly 150 832 k.j., což bylo o 32 429 zpracovaných knihovních jednotek více než v roce 2002.

Příložená tabulka obsahuje výsledky zpracování knihovních fondů z prostředků obcí po krajích, počty knihoven, pro které tuto službu KK a PK vykonávaly včetně vyjádření v procentech, celkové počty zpracovaných knihovních jednotek a průměry na 1 obsluženou knihovnu.

V Příloze č. 5 na str. 27 a 28 jsou uvedeny grafy, které vyjadřují meziroční změny.

Kraj	PHA	SČ	JČ	PL	KV	ÚL	LB	HK	PA	VYS	JM	OL	ZL	MS	Průměr
<b>Zpracování KF z prostředků obcí</b>															
Počet obslužených knihoven	23	99	65	42	42	111	138	88	75	41	189	230	240	137	109
% obslužených kn. z počtu obsluhovaných kn.	62,2	10,1	5,4	8,5	33,3	36,5	60,8	18,3	16,0	6,9	27,6	46,0	60,3	33,5	22
Počet zpracovaných knihovních jednotek	3 637	6 277	4 658	7 792	4 840	14 342	14 493	3 094	9 207	2 318	15 148	9 882	19 344	35 800	10774
Počet zpracovaných k.j. na 1 obsluženou kn.	158	63	72	186	115	129	105	35	123	57	80	43	81	261	108

### 7. Servis výpočetní techniky

Servis výpočetní techniky je činností v rámci regionálních funkcí poměrně „mladou.“ Původně byla ve významnějším měřítku realizována pouze v Moravskoslezském kraji, knihovny v ostatních krajích ji buď nerealizovaly jako pomoc malým knihovnám vůbec, nebo ji nechápaly jako činnost RF a řešily ji mimo Program RF. To je patrné z údajů o ní za rok 2003. Obslužených knihoven v rámci této činnosti bylo pouze 428, což činí 6,2% ze všech obsluhovaných knihoven. Oproti roku 2002 přibýlo 31 obsluhovaných knihoven. Počet servisních akcí za rok 2003 byl v celé ČR 1 248, to znamená, že na 1 obsluženou knihovnu připadlo v průměru necelé 3 servisní akce.

Rozdíly mezi kraji zachycuje tabulka:

Kraj	PHA	SČ	JČ	PL	KV	ÚL	LB	HK	PA	VYS	JM	OL	ZL	MS	Průměr
<b>Servis výpočetní techniky</b>															
Počet obslužených knihoven	4	14	28	19	4	31	0	53	0	22	52	69	59	73	31
Počet akcí	23	18	38	115	5	45	0	94	0	35	83	128	201	463	89

Grafické vyjádření, které dobře ilustruje i vývojový trend za poslední dva roky viz Příloha č. 5 , str. 32 – 33.

## IV. Závěr

Program RF v roce 2003 přinesl další posun směrem ke stanoveným cílům<sup>12</sup>.

Všech 14 krajů vypracoval Roční zprávu o výkonu regionálních funkcí a spolu s vyúčtováním zaslalo na MK ČR a do NK ČR.

NK ČR zpracovala tuto zprávu právě na základě KK poskytnutých zpráv za kraje<sup>13</sup>. V Příloze č. 4 je jasně zřetelné, že všechny standardizované činnosti nabývají na objemu a podle výročních zpráv, příspěvků na seminářích a jednáních,<sup>14</sup> ze zvyšujícího se zájmu knihovníků obsluhovaných knihoven o konzultace, porady apod. je evidentní, že význam činností naplňujících program roste.

<sup>12</sup> Viz str. 1.

<sup>13</sup> Ukládá poskytovatel dotace MK ČR viz Program RF na rok 2003, část Sledování a kontrola čerpání dotací. Str. 5 a 6.

<sup>14</sup> Dát odkaz na porady a jednání

Ze strany obsluhujících knihoven dochází i k návrhům na přehodnocování některých činností, resp. využívání zkušeností pro účelné a hospodárné směřování pomoci knihovnám. Roční výsledky a zkušenosti jsou projednány na společných seminářích KK, PK a NK ČR,<sup>15</sup> např. zdůraznění významu postupného zapojování obcí do budování i vlastních KF nebo k finanční spoluúčasti na budování VF. Rozvoj vzdělávání dobrovolných knihovníků především v oblasti dovedností pracovat s ICT, účinně asistovat návštěvníkům knihoven při této činnosti. Rok 2003 přinesl výrazné zlepšení správy a péče o knihovní fondy atp.

Kvalita, resp. účinnost pomoci v rámci programu RF není ve všech regionech stejná a není pravidlem, že se jedná o regiony, v nichž byla na delší období zcela přerušena pomoc profesionálních knihoven knihovnám v malých obcích. Přesto se všechny kraje snaží regionální funkce vykonávat co nejlépe a hospodárně a eventuální problémy postupně odstraňovat.

O významu regionálních funkcí svědčí i silný zájem KK a PK o to, jak budou funkce finančně zabezpečeny v následujících letech,<sup>16</sup> neboť v jejich plnění chtějí pokračovat.

---

<sup>15</sup> Zápisy z jednání

<sup>16</sup> po schválení novely zákona o rozpočtovém určení daní

## Rozdělení dotace na Program RF v roce 2003 ( v tisících Kč)

Kraj	Původní rozdělení	Dotace po rozdělení rezervy
<b><i>Hl. m. Praha</i></b>	2 785	2 790
<b>Středočeský kraj</b>	18 616	18 643
<b>Jihočeský kraj</b>	11 371	11 389
<b>Plzeňský kraj</b>	8 285	8 373
<b>Karlovarský kraj</b>	3 547	3 715
<b>Ústecký kraj</b>	9 821	9 839
<b>Liberecký kraj</b>	5 125	5 136
<b>Královehradecký kraj</b>	8 517	8 600
<b>Pardubický kraj</b>	7 881	7 892
<b>Vysočina</b>	9 834	10 014
<b>Jihomoravský kraj</b>	13 115	13 233
<b>Olomoucký kraj</b>	9 535	9 548
<b>Zlínský kraj</b>	8 245	8 256
<b>Moravskoslezský kraj</b>	12 163	12 179
<b>ČR celkem</b>	<b>128 840</b>	<b>129 607</b>

## Příloha č. 2

## Seznam KK a PK v roce 2003 s původně přidělenou dotací na RF pro rok 2003

Kraj - místo	Provozovatel - příjemce dotace	Celkem	Investice	Neinvestice	Mzdy
<b>HI. m. Praha</b>					
HI. m. Praha	Městská knihovna v Praze	2 785	0	2 785	1 300
<b>Středočeský kraj</b>					
Kladno	Středočeská vědecká knihovna v Kladně	1 880	240	1 640	667
Říčany	Husova knihovna v Říčanech	1 830	0	1 830	592
Slaný	Město Slaný (Knihovna Václava Štecha)	600	0	600	215
Benešov	Městská knihovna Benešov	1 720	0	1 720	550
Beroun	Městská knihovna Beroun	1 335	0	1 335	360
Kolín	Městská knihovna Kolín	1 550	0	1 550	410
Hutná Hora	Městská knihovna Kutná Hora	1 115	180	935	321
Mělník	Městská knihovna Mělník	1 576	0	1 576	440
Mladá Boleslav	Knihovna města Mladá Boleslav	1 700	0	1 700	581
Nymburk	Městská knihovna Nymburk	930	0	930	300
Lysá nad Labem	Městská knihovna Lysá nad Labem	190	0	190	66
Poděbrady	Městská knihovna v Poděbradech	270	0	270	86
Jílové u Prahy	Město Jílové u Prahy (Městská knihovna Jílové u Prahy)	1 370	0	1 370	495
Příbram	Knihovna Jana Drdy v Příbrami	1 450	0	1 450	520
Rakovník	Město Rakovník (Městská knihovna Rakovník)	1 100	0	1 100	380
<b>celkem</b>		<b>18 616</b>	<b>420</b>	<b>18 196</b>	<b>5 983</b>
<b>Jihočeský kraj</b>					
České Budějovice	Jihočeská vědecká knihovna v Českých Budějovicích	2 215	222	1 993	978
Český Krumlov	Městská knihovna v Českém Krumlově	994	0	994	400
Jindřichův Hradec	Městská knihovna v Jindřichově Hradci	1 373	0	1 373	650
Dačice	Městská knihovna v Dačicích	377	0	377	190
Milevsko	Městská knihovna v Milevsku	274	0	274	52
Třeboň	Informační a kulturní středisko města Třeboň (Městská knihovna)	211	0	211	95
Písek	Okresní knihovna v Písku	1 301	0	1 301	520
Prachatice	Okresní knihovna v Prachaticích	938	0	938	280
Strakonice	Šmidingerova knihovna Strakonice	1 600	100	1 500	420
Tábor	Městská knihovna Tábor	2 088	210	1 878	685
<b>celkem</b>		<b>11 371</b>	<b>532</b>	<b>10 839</b>	<b>4 270</b>
<b>Plzeňský kraj</b>					
Plzeň	Studijní a vědecká knihovna Plzeňského kraje	651	0	651	386
Plzeň	Knihovna města Plzně	274	0	274	0
Plasy	Městská knihovna v Plasích	1 289	0	1 289	599
Klatovy	Městská knihovna Klatovy	864	0	864	270
Rokycany	Městská knihovna Rokycany	789	0	789	352
Domažlice	Městská knihovna Boženy Němcové Domažlice	1 325	0	1 325	625
Sušice	Městské kulturní středisko Sušice (Městská knihovna Sušice)	375	0	375	201
Blovce	Městské kulturní středisko Lidový dům Blovice (Městská knihovna)	378	0	378	162
Přeštice	Kulturní zařízení Přeštice (Městská knihovna v Přešticích)	435	0	435	156
Tachov	Městské kulturní středisko Tachov (odbor knihovna)	539	0	539	110
Horažďovice	Město Horažďovice (Městská knihovna Horažďovice)	280	0	280	112
Dobřany	Město Dobřany (Městská knihovna Dobřany)	417	0	417	111
Nepomuk	Město Nepomuk (Městská knihovna Nepomuk)	395	0	395	146
Manětín	Město Manětín (Městská knihovna Manětín)	114	0	114	40
Kralovice	Město Kralovice (Městská knihovna v Kralovicích)	160	0	160	15
<b>celkem</b>		<b>8 285</b>	<b>0</b>	<b>8 285</b>	<b>3 285</b>
<b>Karlovarský kraj</b>					
Karlovy Vary	Krajská knihovna Karlovy Vary	1 835	0	1 835	1 018
Cheb	Městská knihovna v Chebu	795	0	795	390
Sokolov	Městská knihovna Sokolov	917	0	917	376



<b>celkem</b>		3 547	0	3 547	1 784
<b>Ústecký kraj</b>					
<b>Ústí nad Labem</b>	Severočeská vědecká knihovna v Ústí nad Labem	1 221	0	1 221	750
<b>Děčín</b>	Městská knihovna Děčín	1 680	0	1 680	989
<b>Chomutov</b>	Středisko knihovnických a kulturních služeb Chomutov	1 300	0	1 300	560
<b>Litoměřice</b>	Knihovna Karla Hynka Máchy Litoměřice	1 970	0	1 970	950
<b>Louny</b>	Městská knihovna Louny	1 000	0	1 000	307
<b>Žatec</b>	Městská knihovna Žatec	400	0	400	90
<b>Most</b>	Městská knihovna Most	950	0	950	356
<b>Teplice</b>	Regionální knihovna Teplice, příspěvková organizace	1 300	0	1 300	340
<b>celkem</b>		9 821	0	9 821	4 342
<b>Liberecký kraj</b>					
<b>Liberec</b>	Krajská vědecká knihovna v Liberci	2 443	250	2 193	1 250
<b>Česká Lípa</b>	Městská knihovna Česká Lípa	972	0	972	480
<b>Semily</b>	Městská knihovna Semily	950	0	950	498
<b>Jablonec n.Nisou</b>	Městská knihovna Jablonec nad Nisou, p.o.	760	0	760	382
<b>celkem</b>		5 125	250	4 875	2 610
<b>Královehradecký kraj</b>					
<b>Hradec Králové</b>	Studijní a vědecká knihovna v Hradci Králové	1 300	100	1 200	500
<b>Hradec Králové</b>	Knihovna města Hradce Králové	2 045	0	2 045	600
<b>Jičín</b>	Městská knihovna v Jičíně	1 280	0	1 280	389
<b>Náchod</b>	Městská knihovna Náchod, o.p.s.	1 340	0	1 340	400
<b>Rychnov n.Kěžnou</b>	Město Rychnov nad Kněžnou (Městská knihovna)	700	0	700	330
<b>Kostelec n.Orlicí</b>	Město Kostelec nad Orlicí (Městská knihovna)	572	0	572	224
<b>Trutnov</b>	Městská knihovna s regionálními funkcemi Trutnov	1 280	0	1 280	550
<b>celkem</b>		8 517	100	8 417	2 993
<b>Pardubický kraj</b>					
<b>Pardubice</b>	Krajská knihovna v Pardubicích	2 400	0	2 400	1 035
<b>Chrudim</b>	Městská knihovna Chrudim	1 626	0	1 626	595
<b>Svitavy</b>	Městská knihovna ve Svitavách	1 708	0	1 708	156
<b>Ústí n.Orlicí</b>	Městská knihovna Ústí nad Orlicí	2 147	0	2 147	269
<b>celkem</b>		7 881	0	7 881	2 055
<b>Vysočina</b>					
<b>Havlíčkův Brod</b>	Krajská knihovna Vysočiny (Havlíčkův Brod)	2 592	0	2 592	605
<b>Jihlava</b>	Městská knihovna Jihlava	1 853	0	1 853	580
<b>Pelhřimov</b>	Kulturní zařízení města Pelhřimova (Městská knihovna)	1 258	0	1 258	570
<b>Třebíč</b>	Městská knihovna v Třebíči	1 989	0	1 989	650
<b>Žďár n. Sázavou</b>	Knihovna Matěje Josefa Sychry ve Žďáře nad Sázavou	2 142	0	2 142	567
<b>celkem</b>		9 834	0	9 834	2 972
<b>Jihomoravský kraj</b>					
<b>Brno</b>	Moravská zemská knihovna v Brně	1 500	0	1 500	860
<b>Brno</b>	Knihovna Jiřího Mahena v Brně	500	0	500	183
<b>Vyškov</b>	Knihovna Karla Dvořáčka Vyškov	1 400	0	1 400	656
<b>Hodonín</b>	Město Hodonín (Městská knihovna Hodonín)	1 900	0	1 900	729
<b>Kuřim</b>	Město Kuřim (Městská knihovna Kuřim)	820	0	820	280
<b>Šlapanice</b>	Město Šlapanice (Městská knihovna Šlapanice)	1 380	0	1 380	334
<b>Blansko</b>	Městská knihovna Blansko	2 000	0	2 000	700
<b>Břeclav</b>	Městská knihovna Břeclav	1 600	0	1 600	673
<b>Znojmo</b>	Městská knihovna Znojmo	2 015	0	2 015	770
<b>celkem</b>		13 115	0	13 115	5 185
<b>Olomoucký kraj</b>					
<b>Olomouc</b>	Vědecká knihovna v Olomouci	345	0	345	236
<b>Prostějov</b>	Městská knihovna Prostějov	1 950	0	1 950	680
<b>Přerov</b>	Městská knihovna v Přerově, p.o.	1 108	0	1 108	568
<b>Šumperk</b>	Městská knihovna Šumperk, p.o.	1 956	55	1 901	676
<b>Olomoucký</b>	Knihovna města Olomouce	2 412	0	2 412	550
<b>Lipník n.Bečvou</b>	Městská knihovna Lipník nad Bečvou	200	0	200	101
<b>Kojetín</b>	Městské kulturní středisko Kojetín (Městská knihovna)	197	0	197	122

<b>Brodek u Přerova</b>	Obec Brodek u Přerova (Místní knihovna Brodek u Př.)	114	0	114	53
<b>Hranice</b>	Městská knihovna Hranice	409	0	409	170
<b>Jeseník</b>	Knihovna Vincence Priessnitze v Jeseníku	553	0	553	260
<b>Všechovice</b>	Obec Všechovice (Místní knihovna Všechovice)	138	0	138	56
<b>Hustopeče n. Bečvou</b>	Obec Hustopeče nad Bečvou (Místní knihovna)	153	0	153	29
<b>celkem</b>		9 535	55	9 480	3 501
<b>Zlínský kraj</b>					
<b>Zlín</b>	Krajská knihovna Františka Bartoše, p.o. (Zlín)	2 314	0	2 314	707
<b>Vsetín</b>	Masarykova veřejná knihovna Vsetín, p.o.	1 982	0	1 982	883
<b>Uherské Hradiště</b>	Knihovna Bedřicha Beneše Buchlovana (Uherské Hradiště)	2 026	0	2 026	675
<b>Kroměříž</b>	Knihovna Kroměřížska (Kroměříž)	1 923	0	1 923	510
<b>celkem</b>		8 245	0	8 245	2 775
<b>Moravskoslezský kraj</b>					
<b>Ostrava</b>	Moravskoslezská vědecká knihovna v Ostravě	670	0	670	430
<b>Bruntál</b>	Muzeum v Bruntále (Regionální knihovnické centrum)	1 504	0	1 504	676
<b>Ostrava</b>	Knihovna města Ostravy	152	0	152	0
<b>Brušperk</b>	Město Brušperk (Městská knihovna v Brušperku)	246	0	246	111
<b>Dobrá</b>	Místní knihovna Dobrá	151	0	151	82
<b>Frýdek-Místek</b>	Městská knihovna ve Frýdku-Místku	965	0	965	264
<b>Frýdlant n.Ostravicí</b>	Městská knihovna Frýdlant nad Ostravicí	222	0	222	84
<b>Hnojník</b>	Knihovna Hnojník	158	0	158	69
<b>Třinec</b>	Městská knihovna Třinec	833	0	833	150
<b>Vratimov</b>	Městská knihovna Vratimov	160	0	160	57
<b>Holasovice</b>	Obec Holasovice (Místní knihovna Pavla Křížkovského)	380	0	380	190
<b>Hradec n.Moravicí</b>	Měst. Kulturní střed. Hradec n. Moravicí (Měst. knihovna a IC)	369	0	369	109
<b>Opava</b>	Knihovna Petra Bezruče v Opavě	1 595	0	1 595	526
<b>Vítkov</b>	Město Vítkov (Městská knihovna ve Vítkově)	275	0	275	67
<b>Karviná</b>	Regionální knihovna Karviná	2 370	0	2 370	824
<b>Nový Jičín</b>	Městské kulturní středisko Nový Jičín (knihovna)	2 113	230	1 883	597
<b>celkem</b>		12 163	230	11 933	4 236
<b>ČR</b>	celkem	128 840	1 587	127 253	47 291

## Příloha č. 3

Statistický výkaz financování regionálních funkcí v roce 2003		
ČR celkem	2003	2002
<b>Spotřeba materiálu (číslo účtu 501)</b>	46 124 562,96	37 272 467,81
z toho : nákup knihovního fondu	38 116 355,55	25 260 854,18
z toho : nákup DDHM	5 163 675,68	8 282 255,33
<b>Spotřeba energie (číslo účtu 502)</b>	1 445 907,93	735 582,84
<b>Opravy a udržování (číslo účtu 511)</b>	882 273,40	282 234,40
<b>Cestovné (číslo účtu 512)</b>	948 469,71	754 927,17
<b>Ostatní služby (číslo účtu 518)</b>	12 794 934,10	9 338 919,67
z toho : doprava	1 085 760,00	699 547,50
z toho : servis výpočetní techniky	1 773 661,15	1 309 277,30
z toho : nákup licence na el. Zdroje	976 824,00	1 077 224,15
z toho : nákup knihovnických služeb	5 696 839,60	3 793 883,96
<b>Mzdové náklady (číslo účtu 521) (ř. 65,66)</b>	45 735 893,20	29 889 276,60
z toho : platy zaměstnanců	40 345 678,20	27 327 584,60
z toho : ostatní osobní náklady	1 178 713,00	1 037 176,00
<b>Zákonné sociální pojištění (číslo účtu 524)</b>	15 666 839,80	10 024 031,75
<b>Sociální náklady (číslo účtu 527 a 528)</b>	1 541 983,55	709 704,89
<b>Jiné ostatní náklady (číslo účtu 549)</b>	332 248,57	197 060,03
<b>Ostatní provozní náklady (neuvezeny v ř. 53, 56 – 59, 64,67 – 69)</b>	1 886 638,27	523 981,98
<b>Provozní náklady celkem (součet ř. 53,56 – 59, 64,67 – 70)</b>	127 908 182,74	89 728 187,14
<b>Investiční náklady</b>	2 035 972,90	1 751 463,25
<b>Náklady celkem (součet ř. 71 a 72)</b>	129 944 592,94	91 479 955,19
<b>Přidělená dotace</b>	129 607 432,03	91 790 921,00
<b>Vráceno do státního rozpočtu</b>	469 486,27	410 484,62
<b>Financování regionálních funkcí z jiných zdrojů (vlastní zdroje)</b>		
<b>Náklady za rok</b>		
<b>Mzdové náklady (číslo účtu 521)</b>	813 723,50	2 725 628,00
z toho : platy zaměstnanců	798 715,50	2 264 588,00
z toho : ostatní osobní náklady	15 008,00	720 318,00
<b>Zákonné sociální pojištění (číslo účtu 524)</b>	327 433,70	2 256 971,81
<b>Ostatní provozní náklady (neuvezené v ř. 82 – 85)</b>	1 533 055,13	5 283 189,81
<b>Provozní náklady celkem (součet ř. 82 – 86)</b>	2 679 139,33	4 133 031,37
Investiční náklady	1 352 029,00	109 856,00
<b>Náklady celkem (součet ř. 87- 88)</b>	4 031 168,33	9 479 622,18
<b>Kraj</b>	<b>za ČR celkem</b>	
<b>Počet pracovníků zajišťujících RF</b>	275,95	
z toho : platy zaměstnanců	45 844 506,20	
Mzda 1 pracovníka za rok	166 133,38	
Průměrná mzda RF na 1 pracovníka	13 844,45	10 545,00

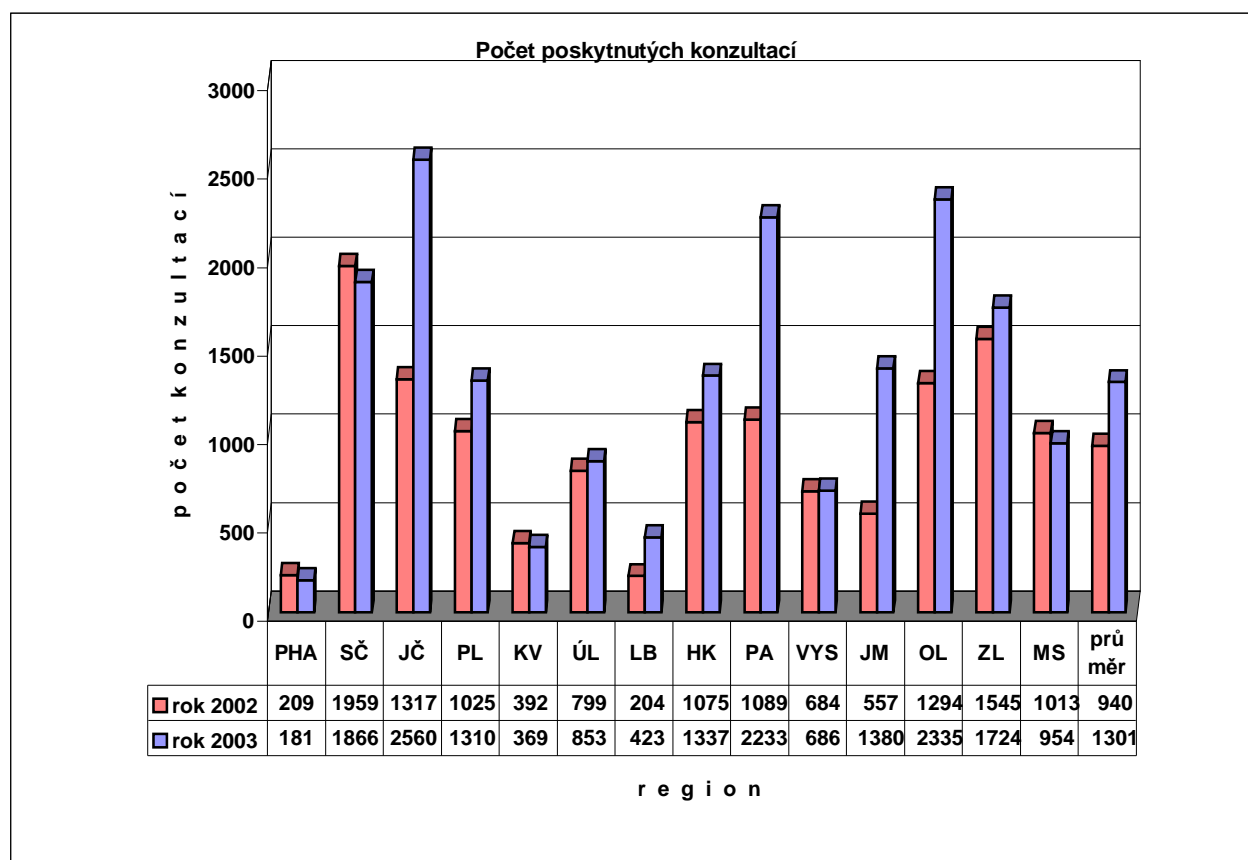
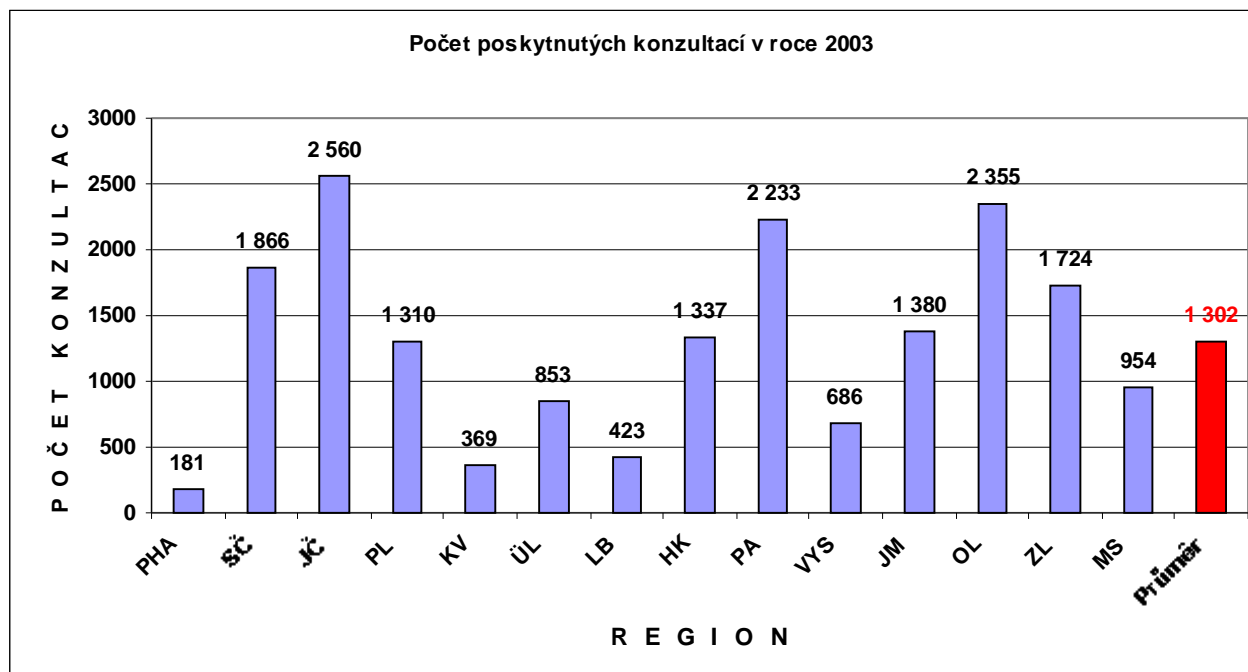
## Příloha č. 4

Statistický výkaz výkonu regionálních funkcí				
1	ČR celkem	2003	2002	+/-
2				
3	<b>Počet pracovníků zajišťujících RF</b>	275,89	219,1	+ 56,79
4	<b>Počet obsluhovaných knihoven</b>	6 914	5 687	+ 1 227
5	<b>Poradenská a konzultační činnost</b>			
6	počet obslužených knihoven	6 001	5 389	+ 612
7	počet poskytnutých konzultací	18 231	13 162	+ 5 069
8	počet metodických návštěv	12 601	9 294	+ 3 307
9	<b>Statistika knihovnických činností KULT V 12.01</b>			
10	počet obslužených knihoven	7 923	5 414	+ 2 509
11	počet zpracovaných statistických výkazů	7 408	5 679	+ 1 729
12	<b>Vzdělávání knihovníků, semináře</b>			
13	počet obslužených knihoven	3 442	3 175	+ 267
14	počet všech vzdělávacích akcí	1 073	899	+ 174
15	z toho : počet akcí v rámci RF	555	X	X
16	počet všech účastníků	11 081	10 120	+ 961
17	z toho : počet účastníků akcí v rámci RF	5 896	X	x
18	počet všech vyučovacích hodin	9 100	4 854	+ 4 246
19	z toho : počet vyučovacích hodin v rámci RF	3 541	X	x
20	<b>Porady</b>			
21	počet obslužených knihoven	2 849	2 233	+ 616
22	počet akcí	493	429	+ 64
23	počet účastníků	5 209	4 769	+ 440
24	<b>Pomoc při revizi a aktualizaci KF</b>			
25	počet obslužených knihoven	1 228	922	+ 306
26	počet revidovaných k.j.	2 019 343	1 747 259	+ 272 084
27	počet revidovaných knihoven	785	454	+ 331
28	<b>Nákup KF z prostředků obcí</b>			
29	počet obslužených knihoven	1 274	1 111	+ 163
30	počet knihovních jednotek	113 413	95 415	+ 17 998
31	<b>Zpracování KF z prostředků obcí</b>			
32	počet obslužených knihoven	1 520	1 255	+ 265
33	počet zpracovaných knihovních jednotek	150 832	118 4030	+ 32 429
34	<b>Výměnný fond</b>			
35	stav výměnného fondu k 31.12	1 887 722	1 400 124,00	+ 487 598
36	roční přírůstek VF	257 952	184 415	+ 73 537
37	zakoupeno z dotace na regionální funkce	229 788	197 256	+ 32 532
38	zakoupeno z prostředků obce	24 417	13 468	+ 10 949
39	zakoupeno z prostředků kraje a dalších zdrojů	9 975	11 466	-1 491
40	<b>Cirkulace VF</b>			
41	počet obslužených knihoven	4 668	3 390	+ 1 278
42	počet expedovaných souborů	15 445	9 623	+ 5 822
43	počet svazků v souborech	672 157	408 221	+ 263 936
44	<b>Servis výpočetní techniky</b>			
45	počet obslužených knihoven	428	397	+ 31
46	počet akcí	1 248	1 093	+ 155
47	<b>Doprava v rámci výkonu RF</b>			
48	počet obslužených knihoven	5 067	4 099	+ 968
49	počet ujetých km	380 051	271 628	+ 108 423

## Příloha č. 5

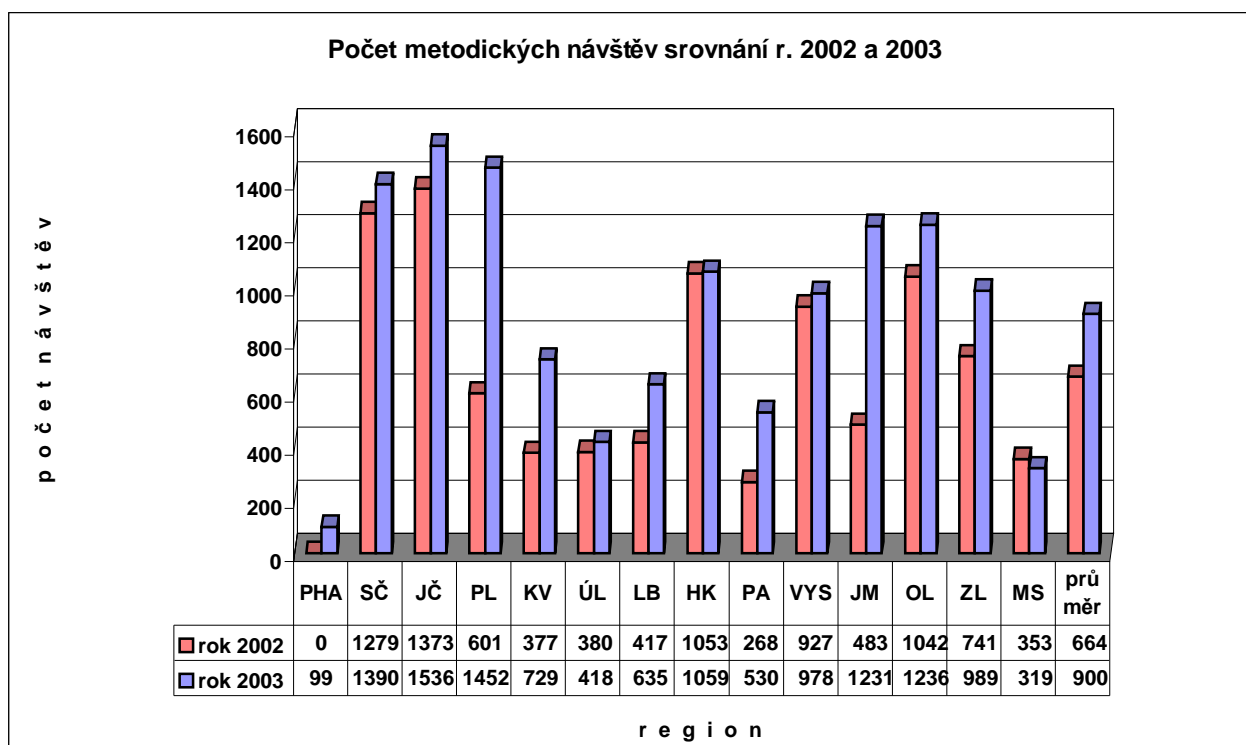
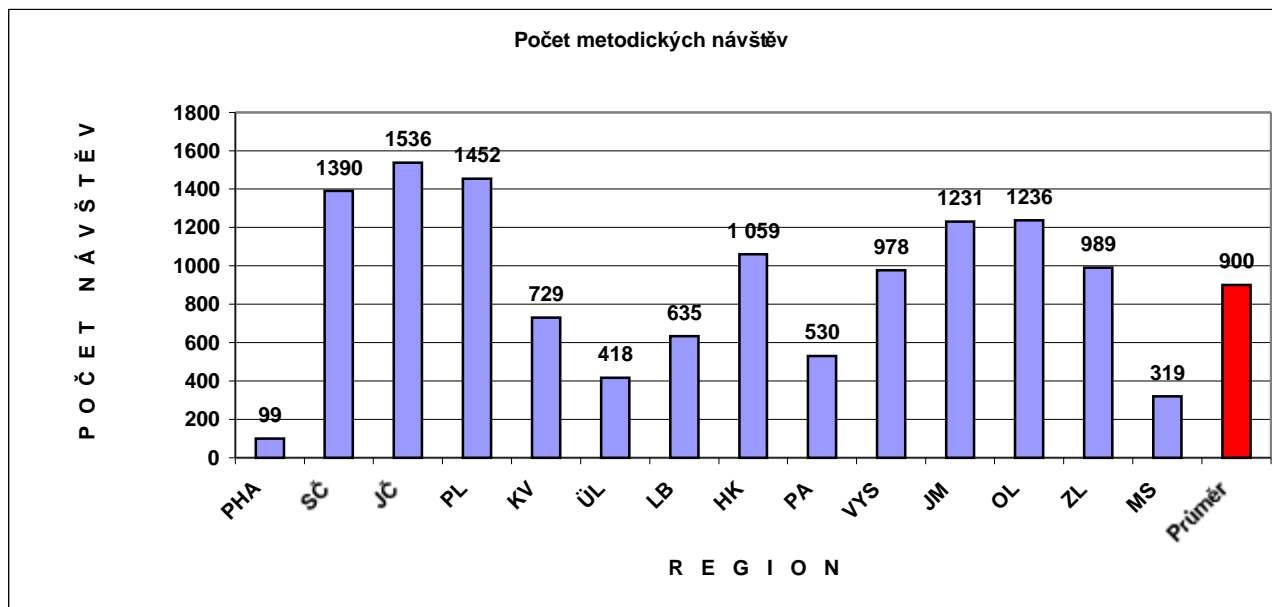
## Srovnání výkonů RF jednotlivých krajů

## Konzultační a poradenská činnost

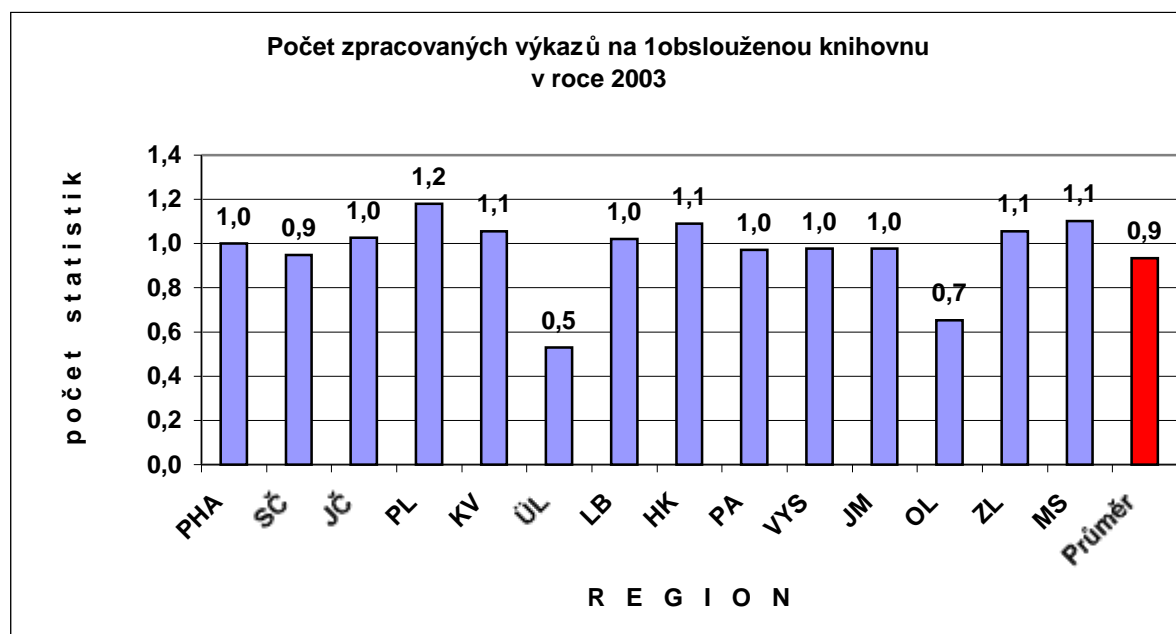
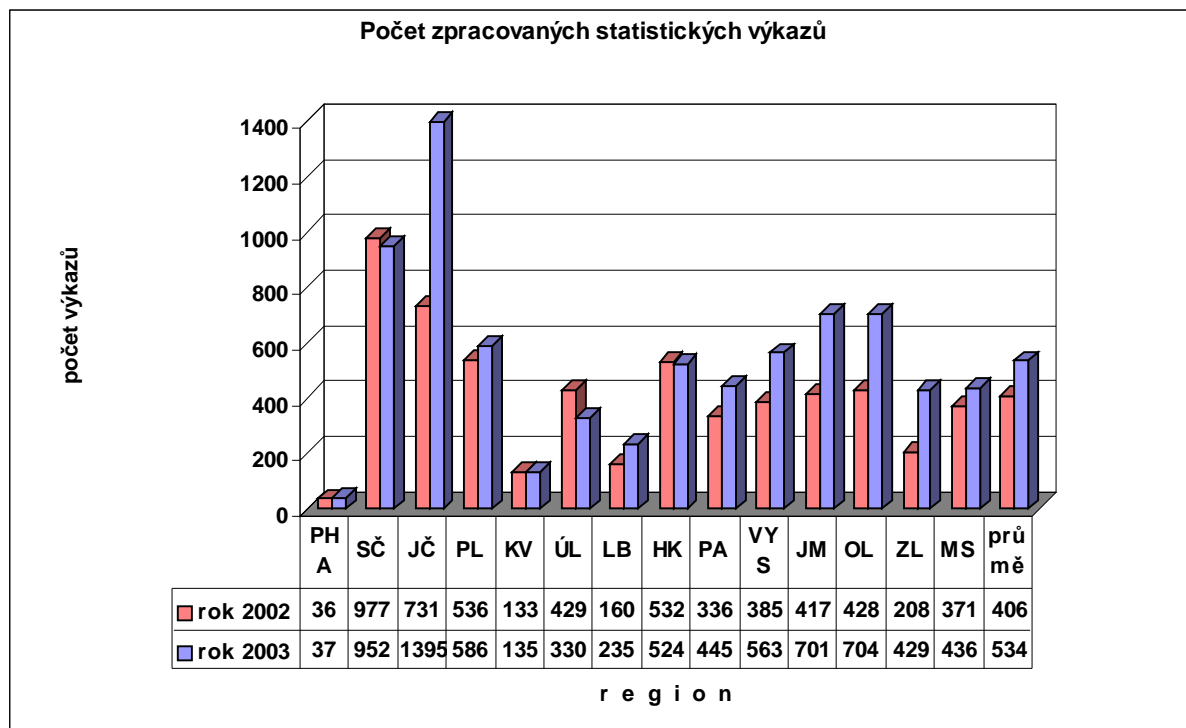


## Metodické návštěvy

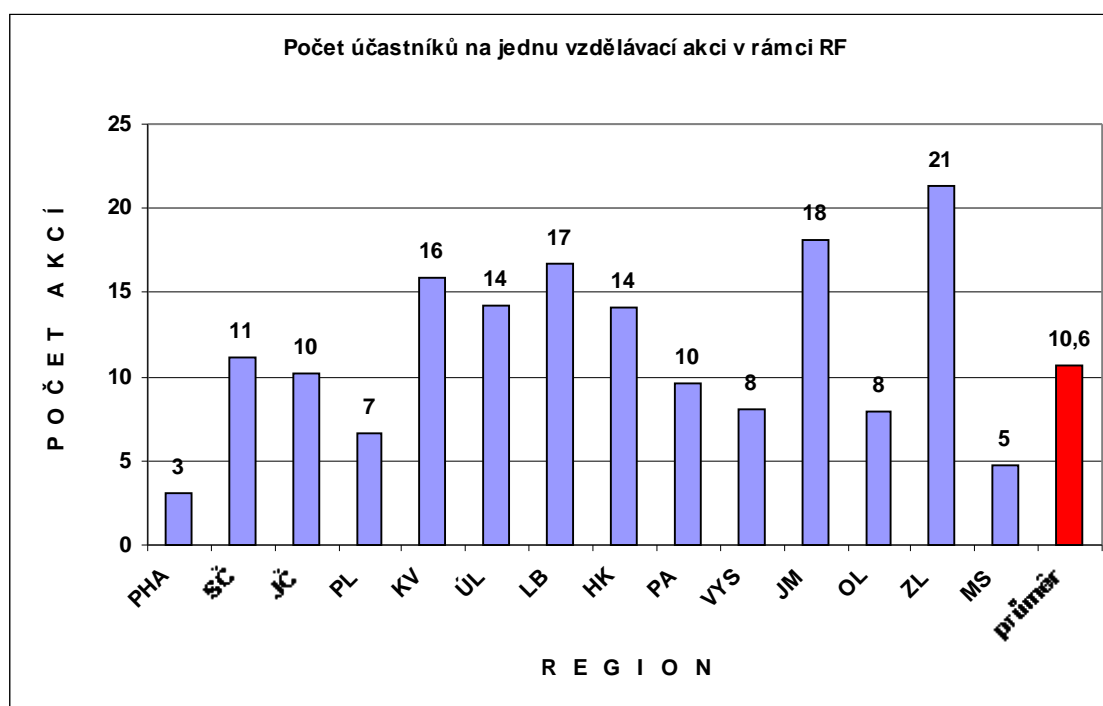
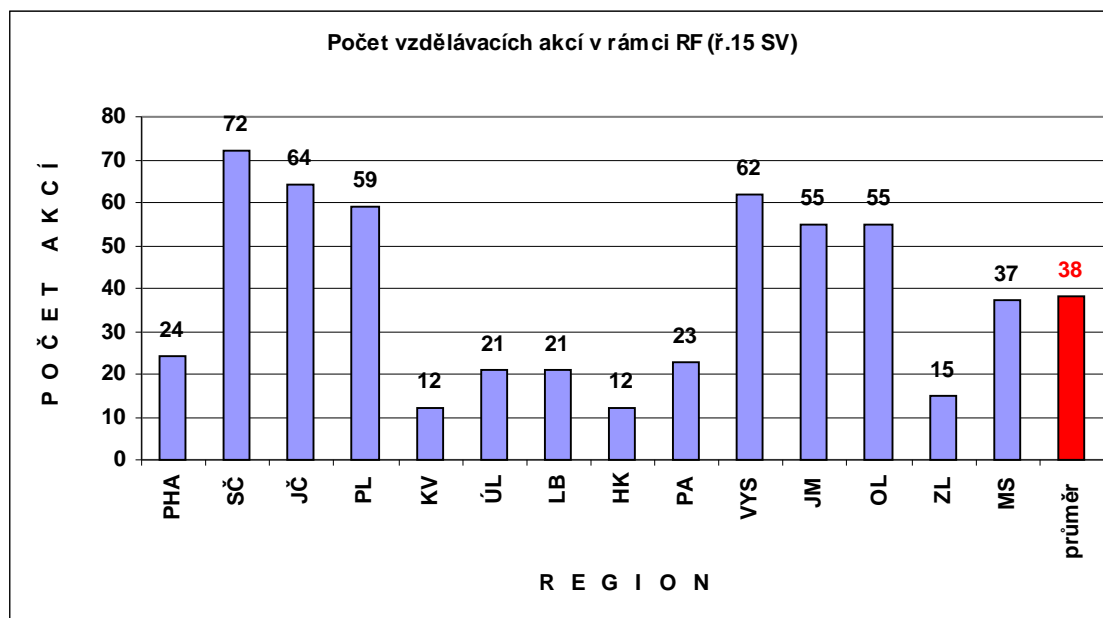
### Počet metodických návštěv v jednotlivých krajích celkem v roce 2003



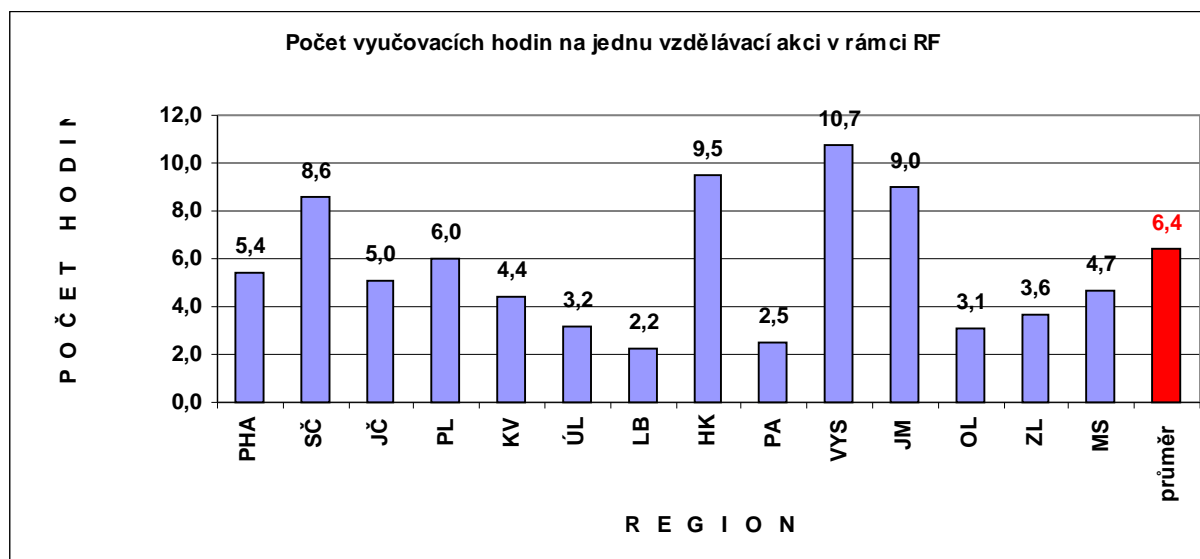
## Statistické výkaznictví



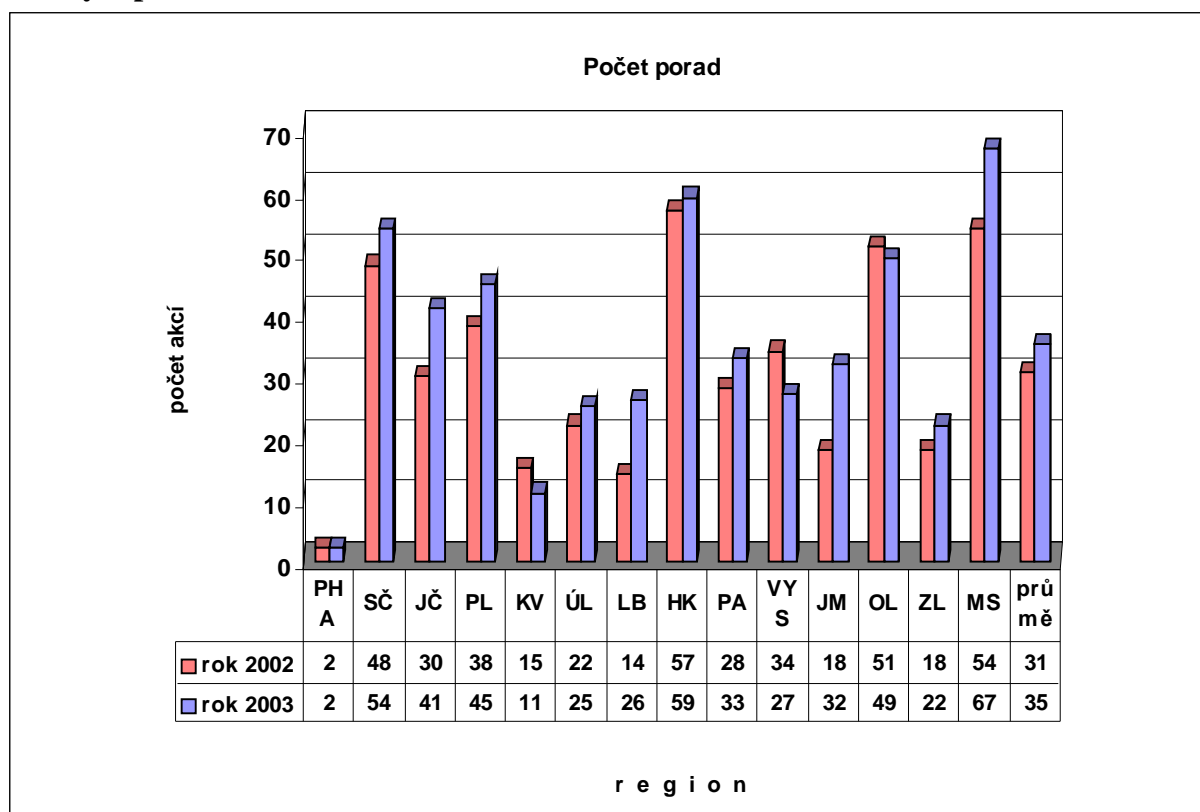
### Vzdělávání knihovníků, semináře v rámci RF v roce 2003

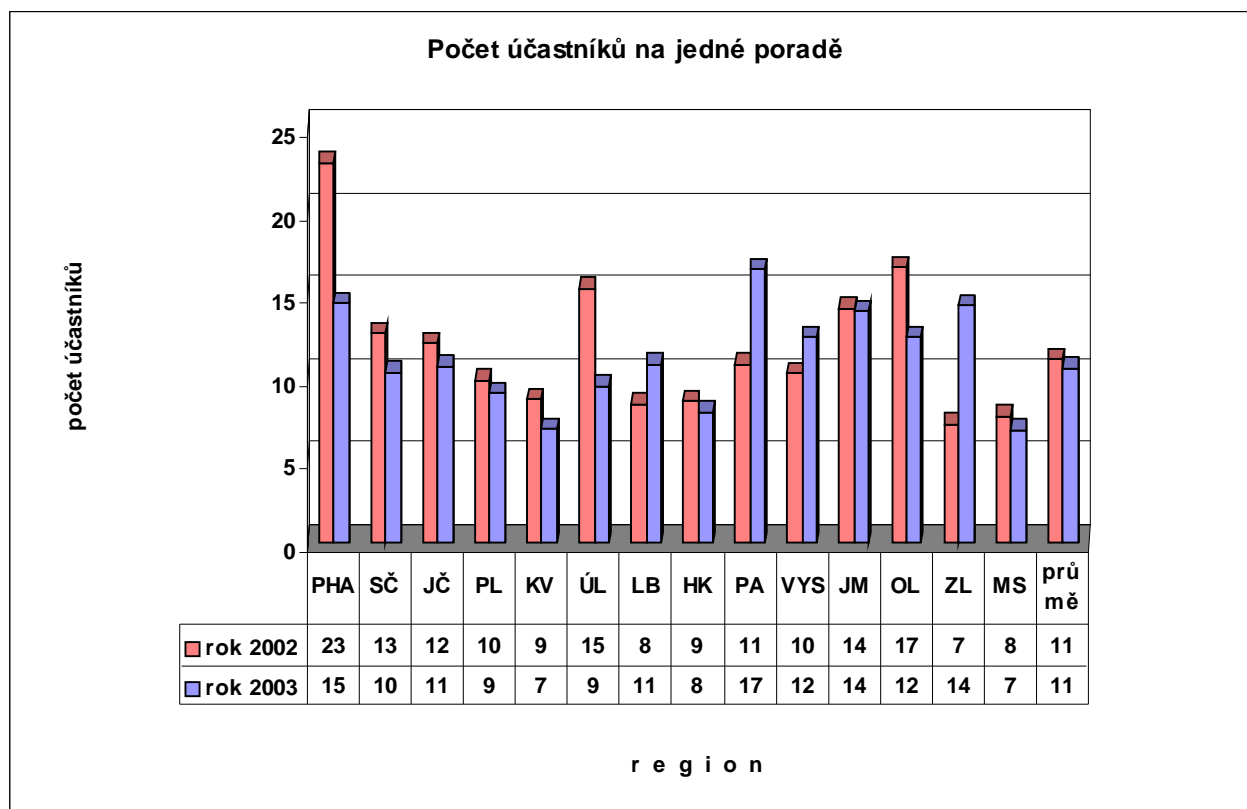




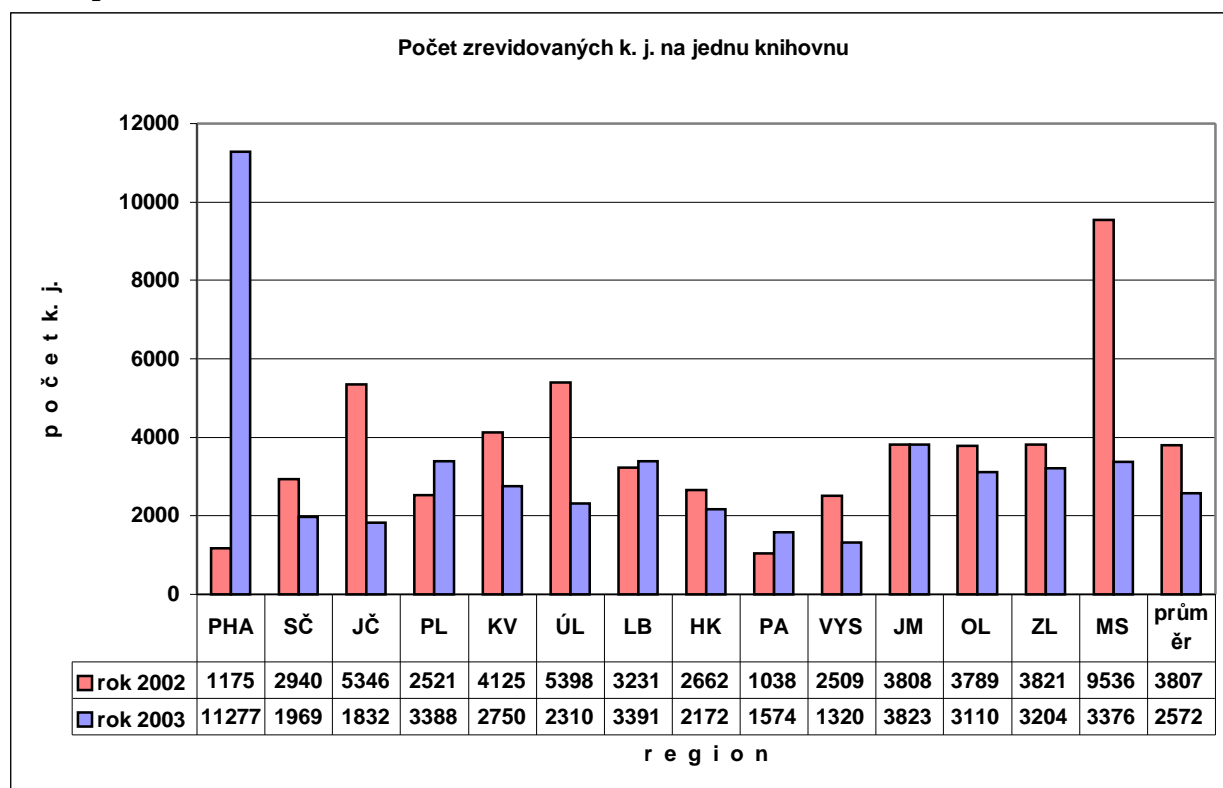


### Porady - porovnání let 2002 a 2003

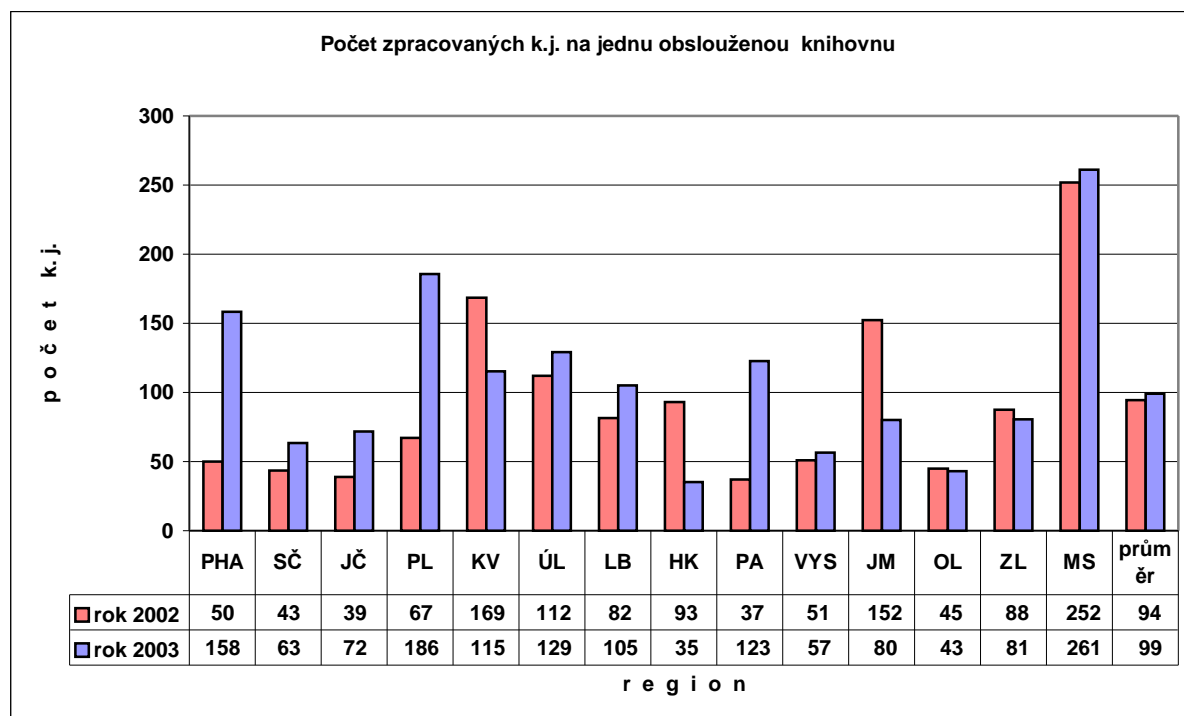
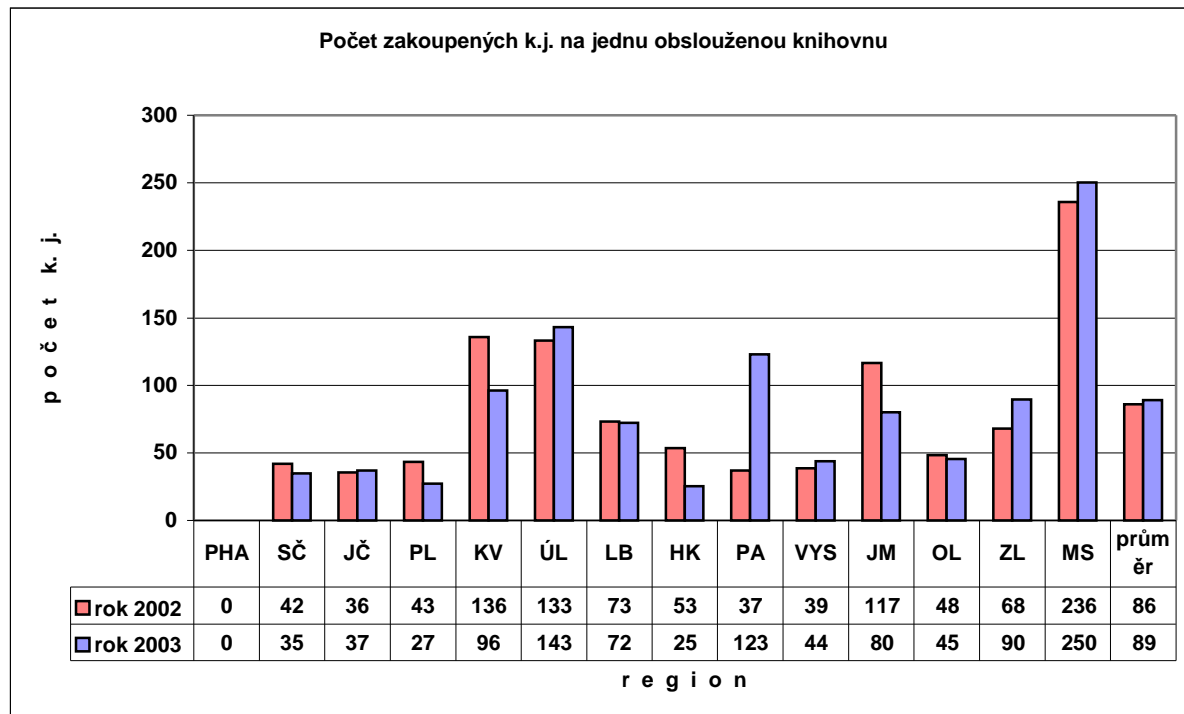


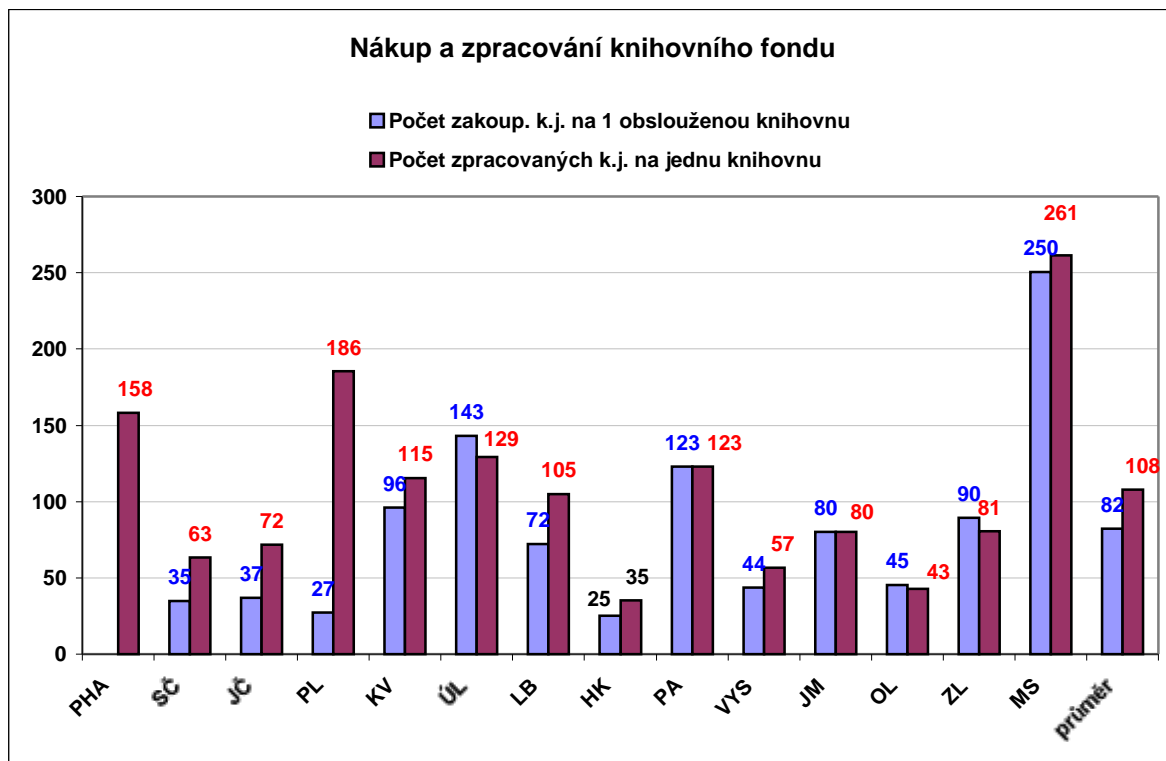


### Pomoc při revizi a aktualizaci KF

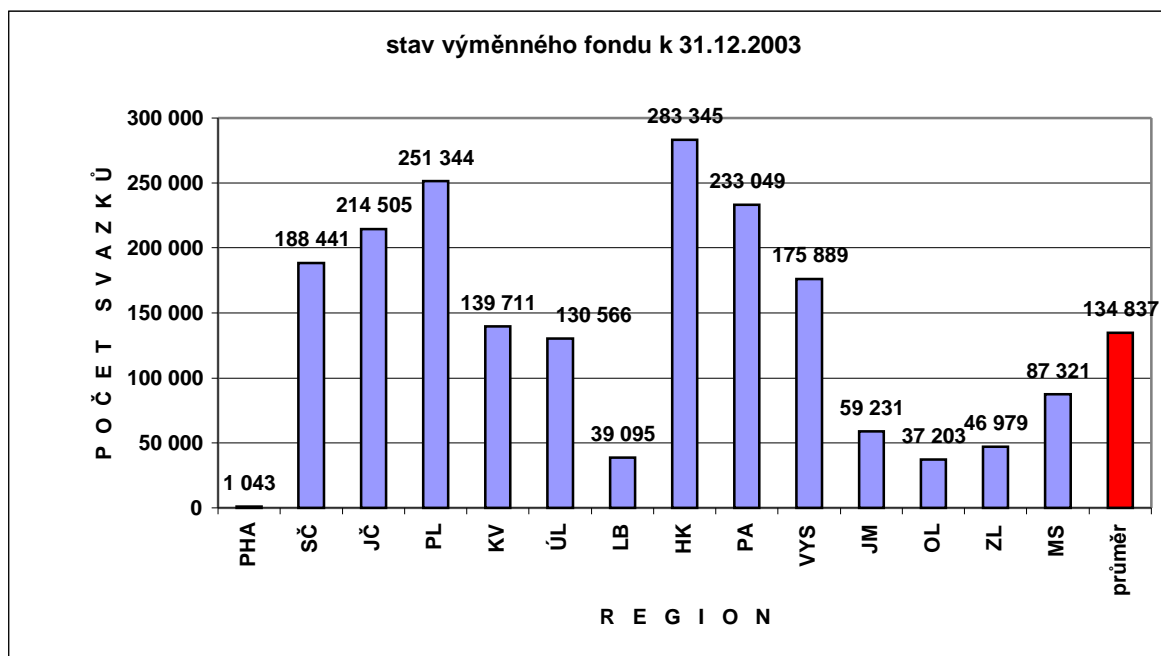


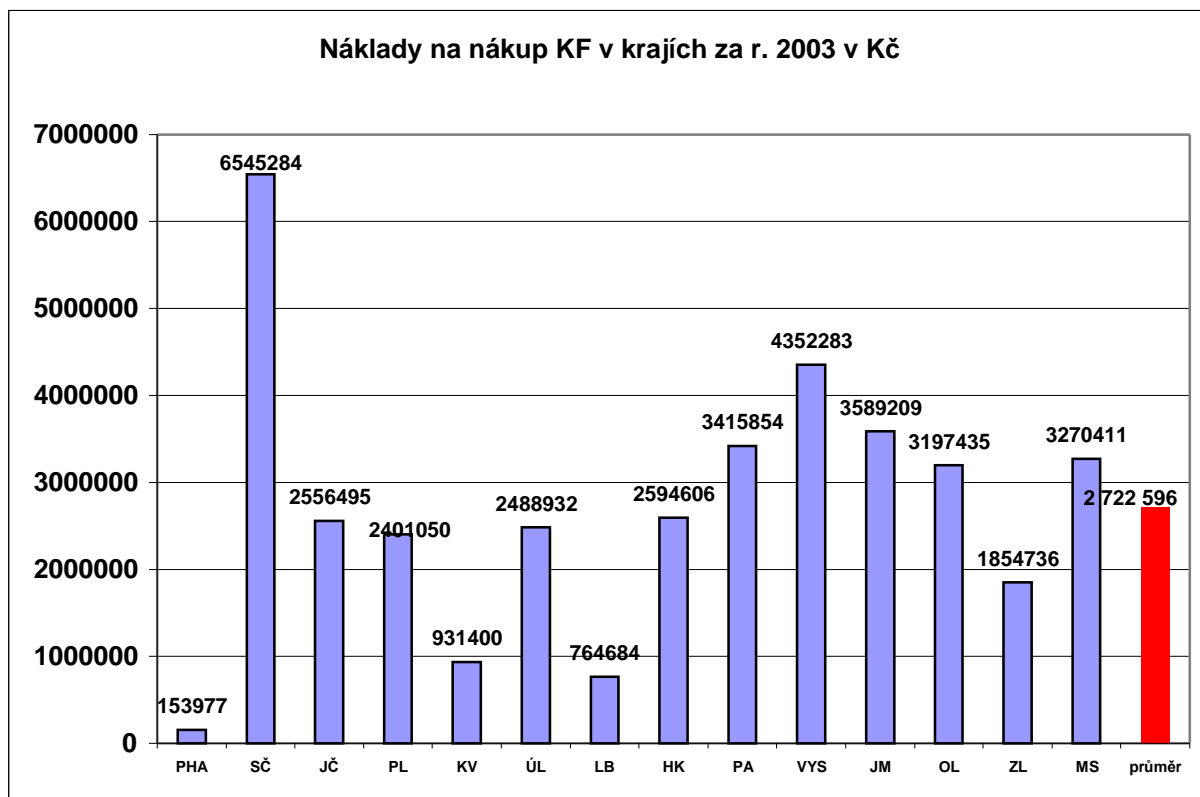
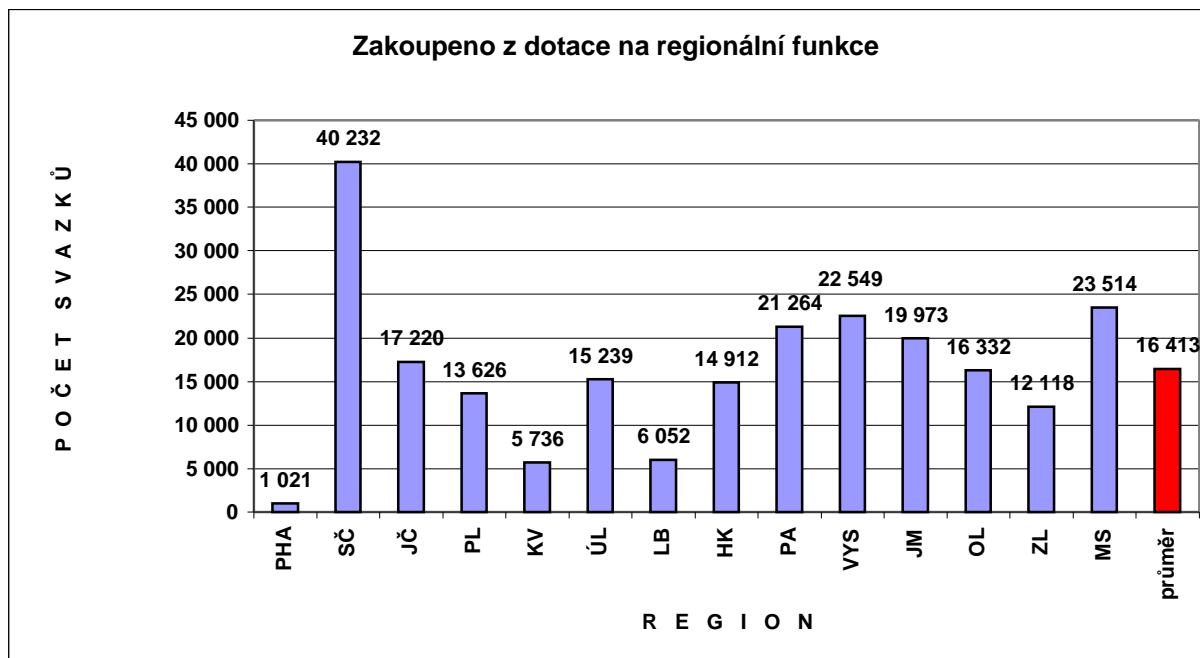
## Nákup knihovních fondů z prostředků obcí

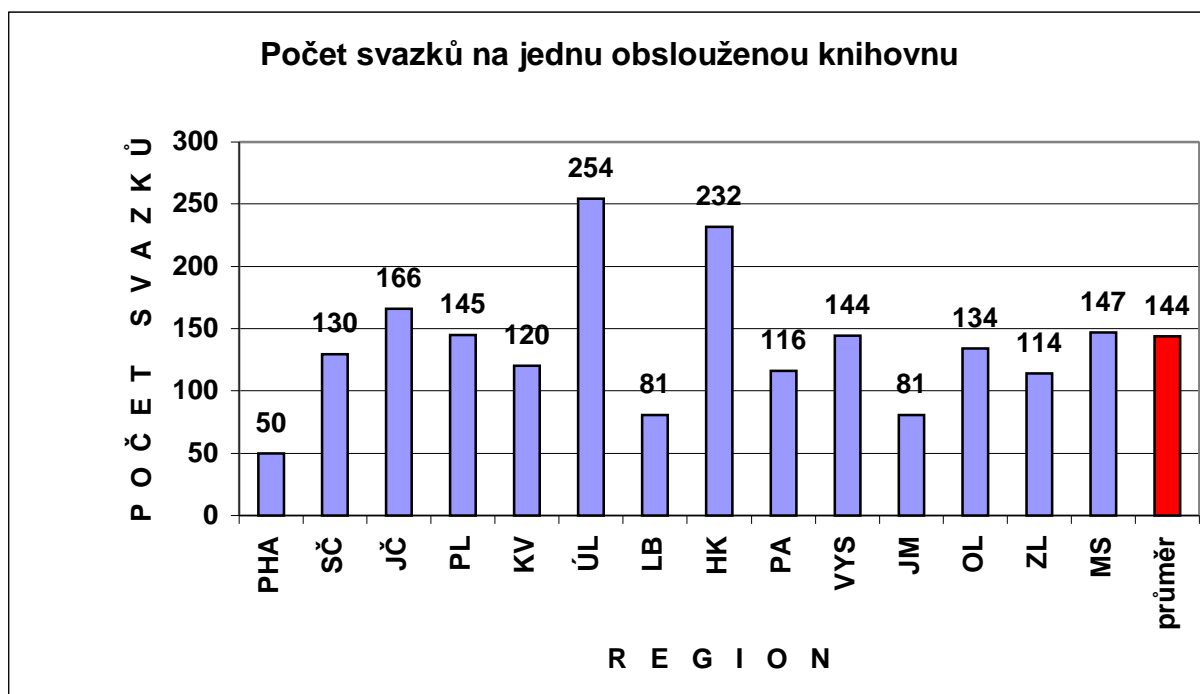




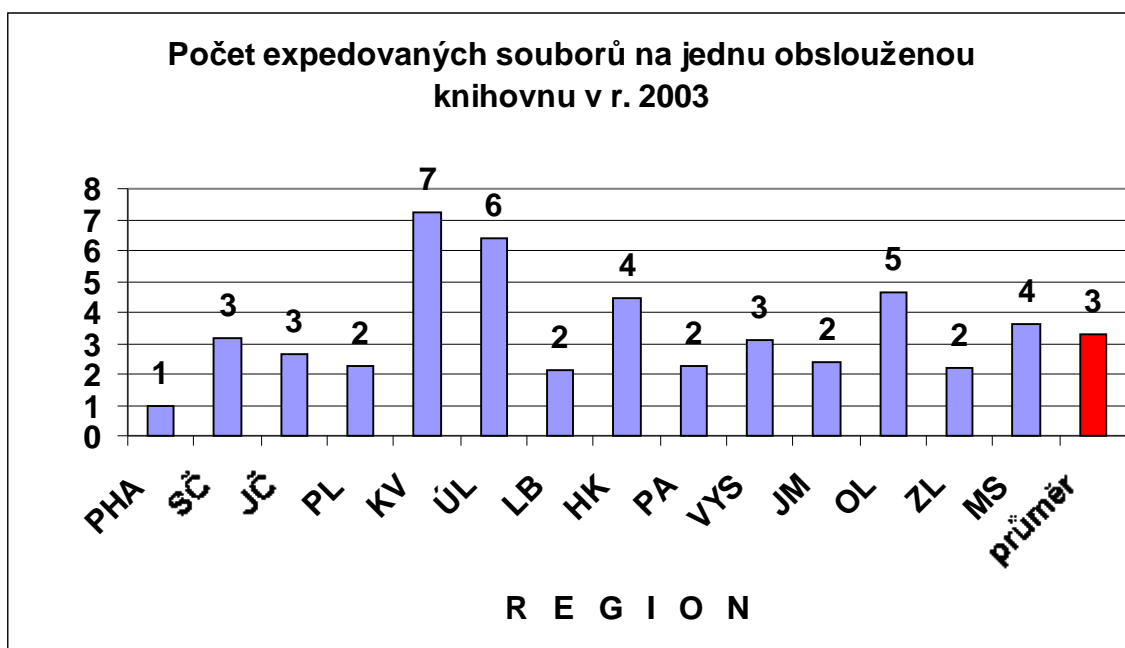
### Výměnný fond k 31.12.2003

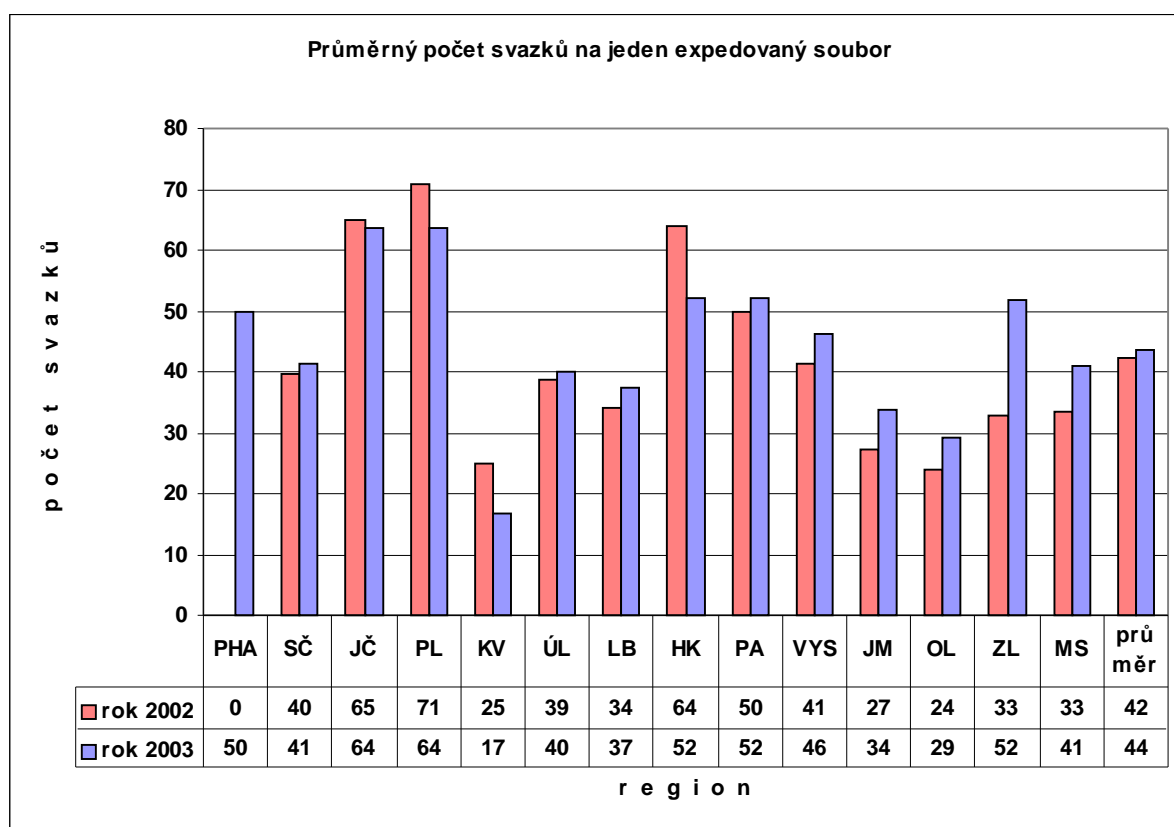
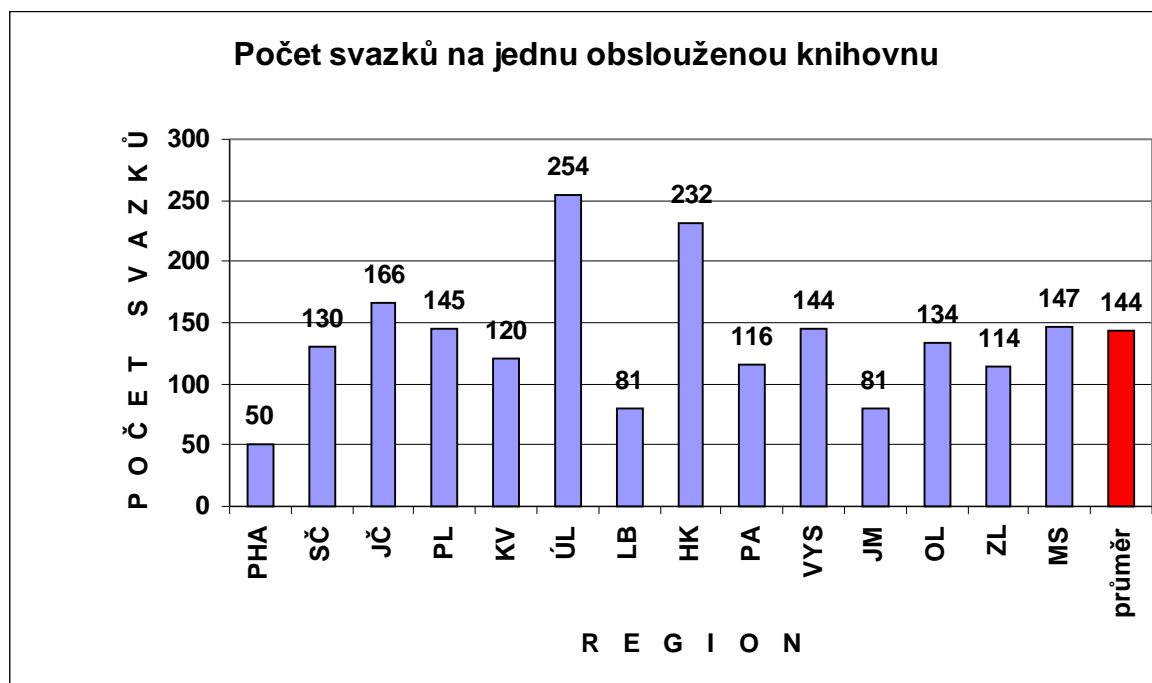


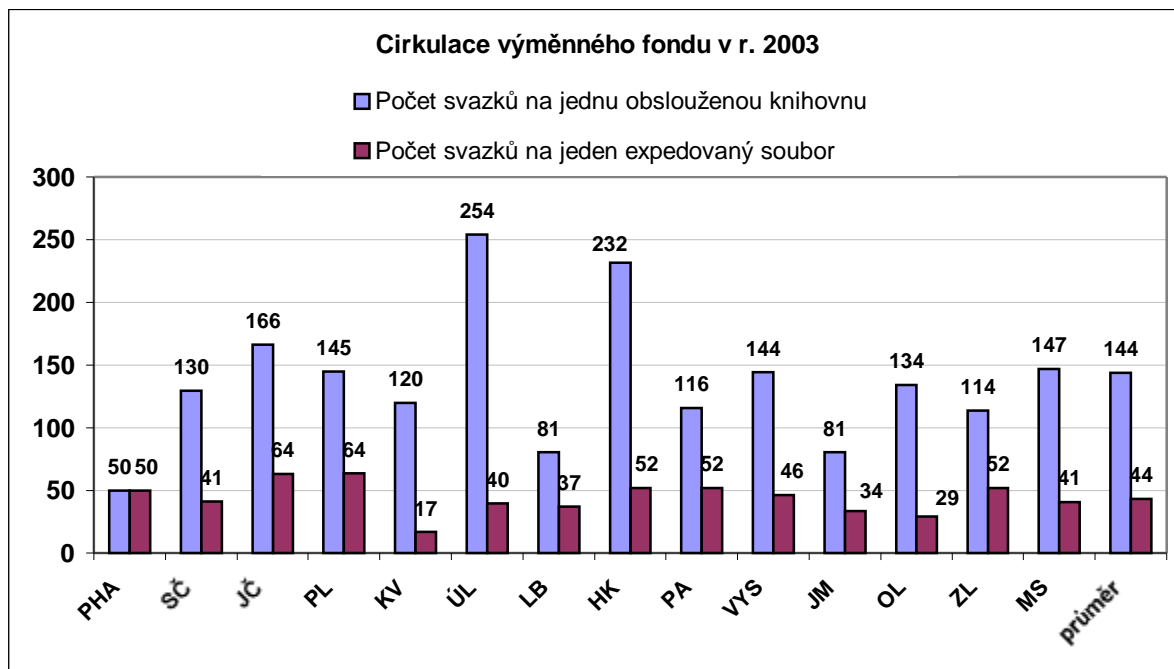




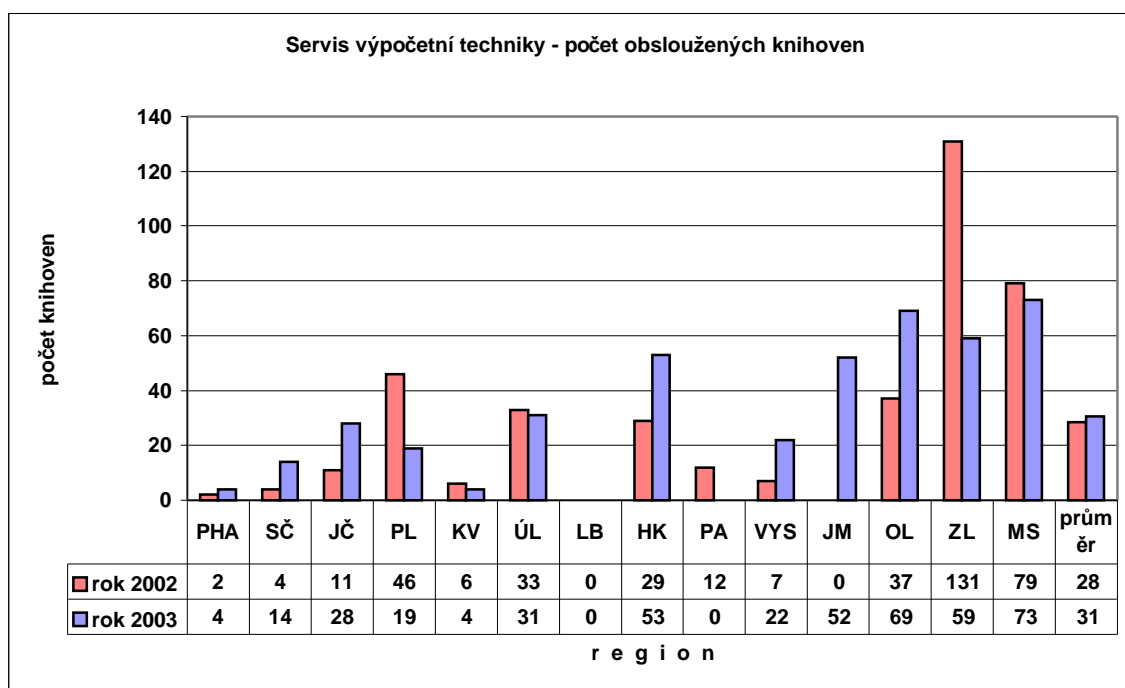
#### Cirkulace výměnného fondu



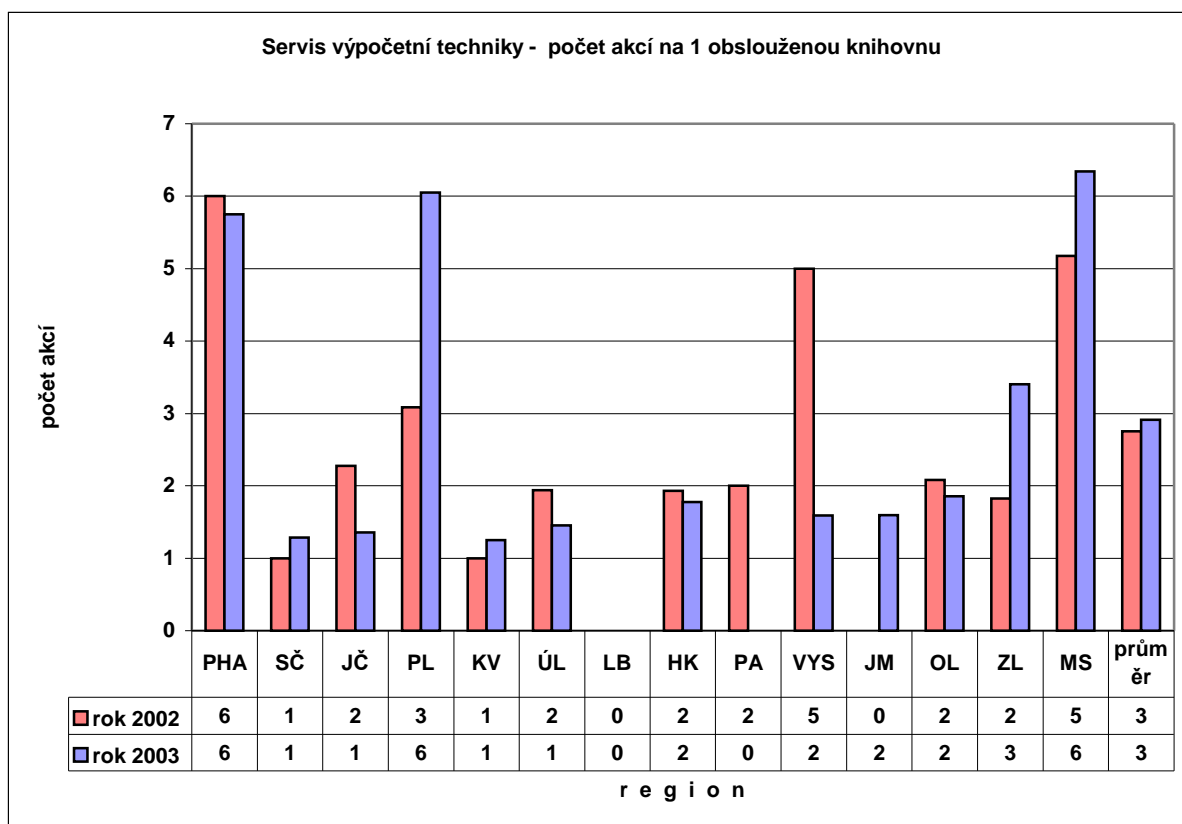
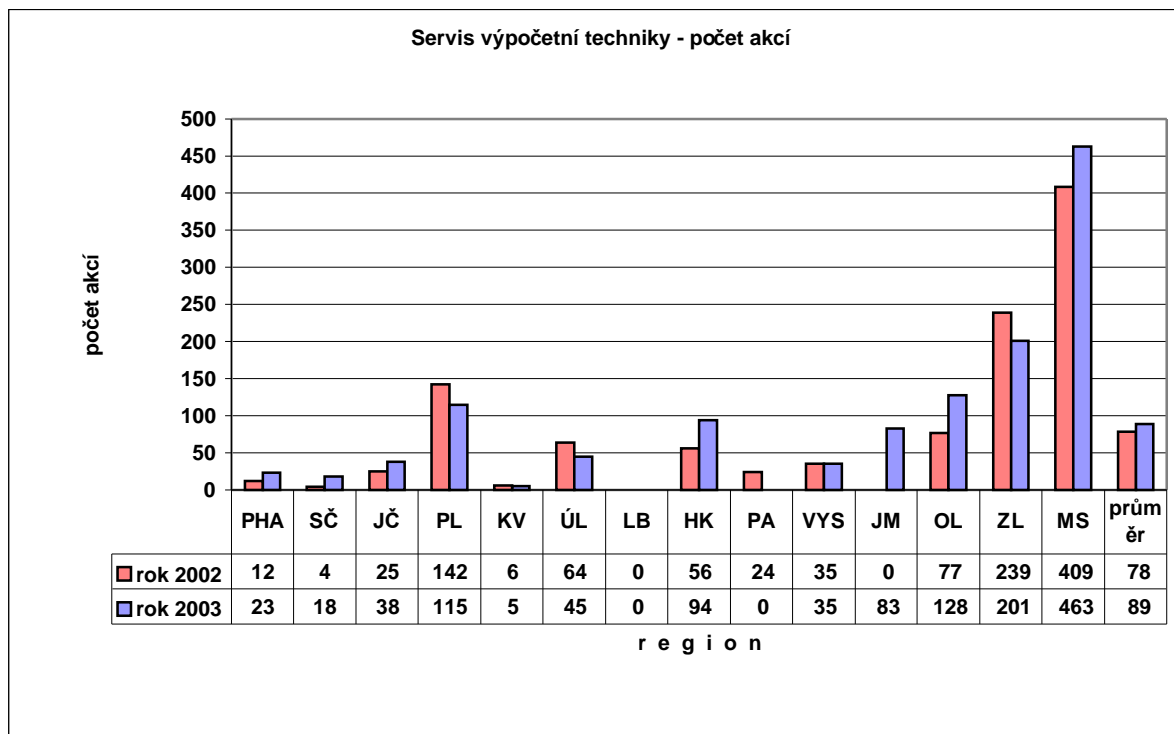




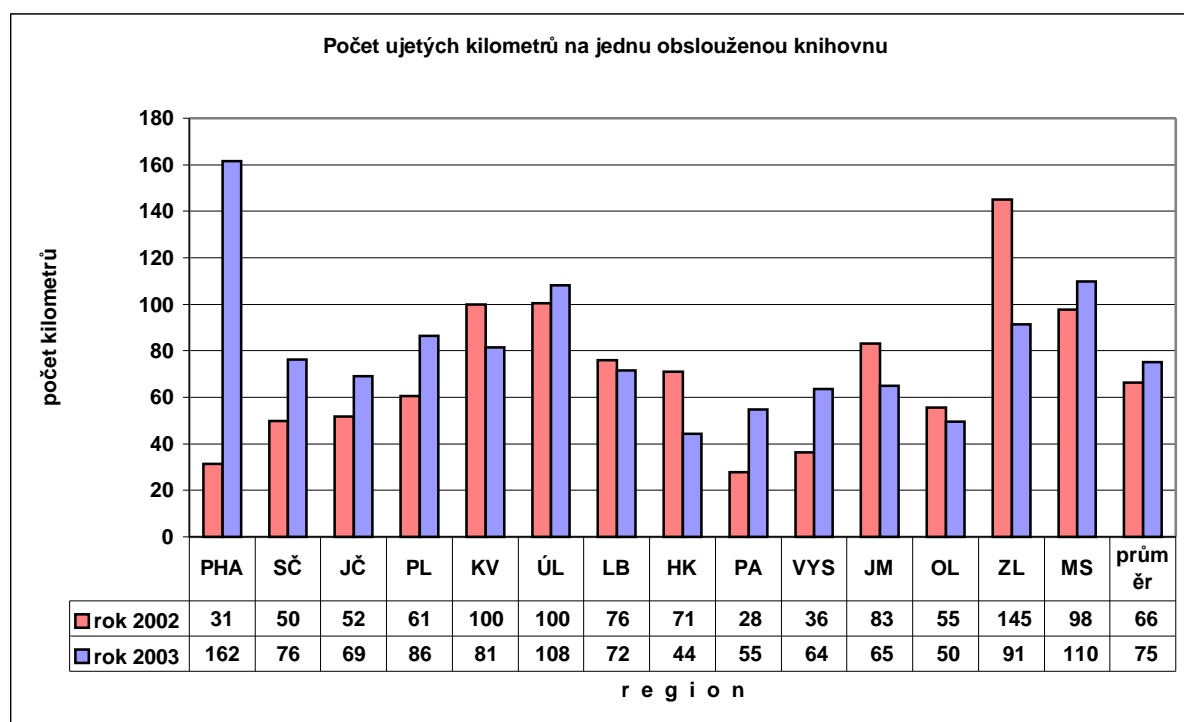
### Servis výpočetní techniky







## Doprava v rámci výkonu RF



## Seznam zkratek

PHA	Praha
SČ	Středočeský kraj
JČ	Jihočeský kraj
PL	Plzeňský kraj
KV	Karlovarský kraj
ÚL	Ústecký kraj
LB	Liberecký kraj
HK	Královéhradecký kraj
PA	Pardubický kraj
VYS	Vysočina
JM	Jihomoravský kraj
OL	Olomoucký kraj
ZL	Zlínský kraj
MS	Moravskoslezský kraj